



Llywodraeth Cymru
Welsh Government



Cynllun Cymru Gyfan 2021-25

Gweithio Gyda'n Gilydd i Gyrraedd Sero Net

Cynnwys

Rhagair Gweinidogol 1

Ymgyrch Adduned 2

Ymrwymiad i sero net neu weithredu ar yr argyfwng hinsawdd	6
Deall a Lleihau Ôl Troed Carbon	9
Addysg, Ymgysylltu a Meithrin Gallu	12
Ynni a Lleihau'r Galw am Ynni	14
Cartrefi a Thai	16
Yr Economi Gylchol a Gwastraff	17
Cyfoethogi ein Hadnoddau Naturiol	17

Astudiaethau Achos Cymru ar y Cyd 18

Cynhyrchu Ynni a Gwres	18
Trafnidiaeth	21
Adeiladau	24
Diwydiant a Busnes	25
Amaethyddiaeth	27
Defnydd Tir, Newid Defnydd Tir a Choedwigaeth	29
Gwastraff a'r Economi Gylchol	31
Y Sector Cyhoeddus	33
Addysg ac Ymgysylltu	36

Lleisiau ein Hieuentid 38

Addunedau	38
Astudiaethau Achos	39

Y Camau Nesaf 44

Ymunwch â Ni	44
Dywedwch wrthym sut aethoch ati	44

Sut mae'r ddogfen hon wedi'i threfnu

Trefnwyd y ddogfen hon mewn tair prif ran.

- › **Addunedau** - Mae'r rhan gyntaf yn dangos yr ymrwymadau i weithredu a wnaethpwyd ledled Cymru.
- › **Astudiaethau Achos** - Mae'r ail ran yn dangos rhai o'r camau a gymerwyd eisoes. Mae'r astudiaethau achos hyn yn arwydd o'r ymdrech gyfunol i gymryd camau gweithredu, wedi'u nodi mewn astudiaethau achos ysgrifenedig a digidol. Gobeithiwn y bydd y gwersi a ddysgwyd yn ysbrydoli eraill i weithredu.
- › **Lleisiau ein Hieuentid** - Mae'r drydedd ran yn canolbwyntio ar blant a phobl ifanc, sydd eisoes wedi newid lefel yr ymwybyddiaeth am y newid yn yr hinsawdd, a lefel y pryder amdano. Rydym yn cydnabod y rôl hollbwysig y gallant ei chwarae.



Rhagair Gweinidogol

Bydd yn cymryd mwy na chymau gweithredu Llywodraeth Cymru i fodloni Cyllideb Garbon 2 (2021-25) ac mae angen i bawb chwarae ei ran i gyflawni sero net.

Roeddem am i'n Hymgyrch Adduned, a lanswyd yn ein Cynhadledd Newid yn yr Hinsawdd 2019, ysgogi camau gweithredu. Ers hynny cawsom 118 o addunedau hyd yma o bob cwr o Gymru ac o bob rhan o'r gymdeithas; gyda busnesau, y sector cyhoeddus, cymunedau a disgyblion ysgol i gyd yn ymrwymo i fod yn rhan o ddyfodol gwyrddach a thecach Cymru. Eich addunedau chi yw'r hadau a fydd yn tyfu'n gamau gweithredu sydd eu hangen arnom i fynd i'r afael â'r newid yn yr hinsawdd. Mae hon yn ymdrech a hanner gan Gymru ar y Cyd- diolch!

Mae gwaith gwyb eisoed yn digwydd ledled Cymru. Yn yr enghreifftiau o weithredu yn y ddogfen hon,

dangosir eich arweinyddiaeth, eich arloesedd a'ch gwaith partneriaeth, wrth ymuno â'r ymdrech sydd ei hangen i fynd i'r afael â'r argyfwng hinsawdd, a'i harwain mewn rhai achosion. Gyda'n gilydd, rhaid i ni weithredu fel cenedl i sicrhau dyfodol gwell i genedlaethau'r presennol a'r dyfodol. Mae hyn yn cynnwys gweithio gyda'n pobl ifanc a sicrhau bod ein gweithredoedd yn bodloni eu dyheadau.

Hwn yw ein Cynllun Cymru Gyfan cyntaf a gyhoeddir ochr yn ochr â Sero net Cymru, ein cynllun lleihau allyriadau ar gyfer Cyllideb Garbon 2, gan gydnabod y rôl hollbwysig yr ydych chi, ein partneriaid, yn ei chwarae.

Gyda'n gilydd rydym wedi dechrau'n wych. Nawr rhaid inni ddal ati i gydweithio fel y gall Cymru fynd o nerth i nerth, ateb her y newid yn yr hinsawdd a sicrhau dyfodol gwyrddach a thecach.



Ymgyrch Adduned

Lansiwyd ein Hymgyrch Adduned yn ein Cynhadledd Newid yn yr Hinsawdd ym mis Hydref 2019. Ers lansio, cawsom 118 o addunedau ar gyfer gweithredu (Gweler yr atodiad am yr holl fanylion). Nid oeddem yn rhagnodi ymhle y dylid cymryd camau fel y gallem ysgogi syniadau gan gyfranogwyr, nid cyfyngu arnynt.

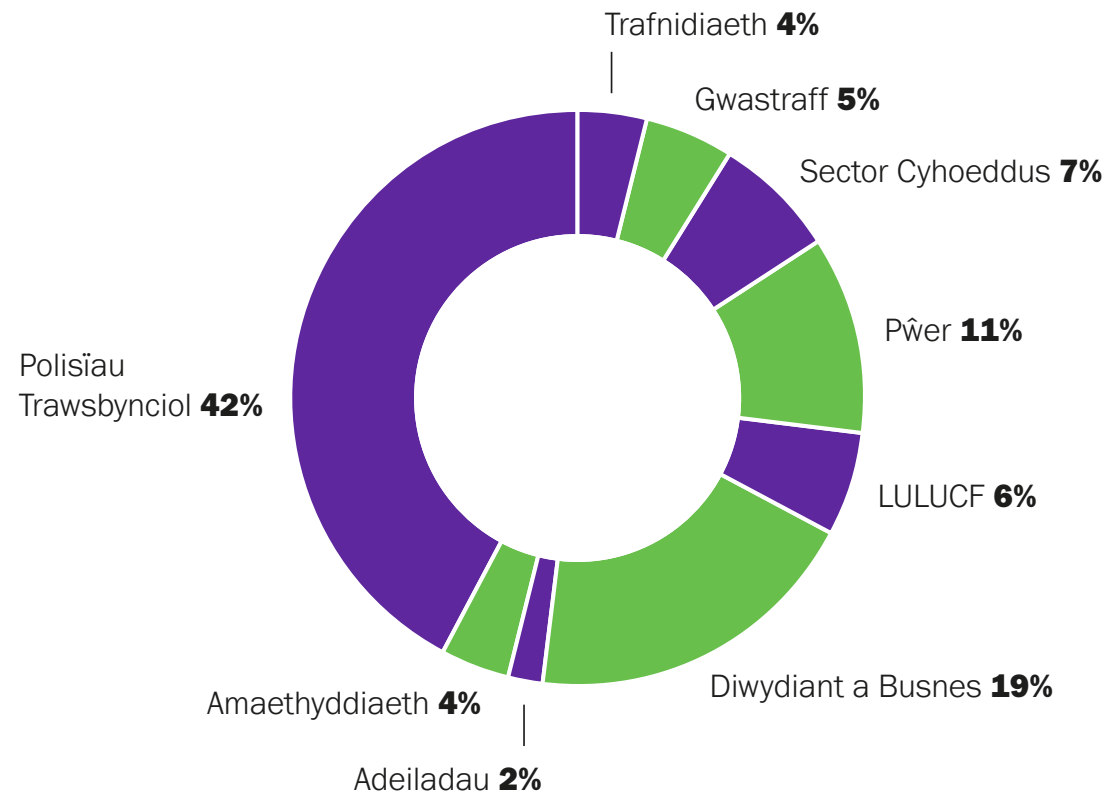
Yn y ddogfen hon rydym wedi gosod yr addunedau fesul thema yn ôl y meysydd lle cafwyd y bwriad i weithredu, sef:

- › Ymrwymiad i sero net neu weithredu ar yr argyfwng hinsawdd
- › Deall a Lleihau Ôl Troed Carbon
- › Addysg, Ymgysylltu a Meithrin Gallu
- › Ynni a Lleihau'r Galw am Ynni
- › Cartrefi a Thai
- › Yr Economi Gylchol a Gwastraff
- › Cyfoethogi ein Hadnoddau Naturiol

Er bod y themâu hyn yn dangos yr ymdrech gyfunol ledled Cymru gan fusnesau, cyrff y sector cyhoeddus, cymunedau, ysgolion ac unigolion, gwyddom mai dim ond rhan o'r gwaith sy'n digwydd ar hyn o bryd ydyw.

Yn y siart yn ffig. 2, amlygir y sectorau allyriadau o Sero Net Cymru lle mae'r mwyaf o weithredu wedi'i addo. Fel y gwelwch, mae'r maes gweithredu mwyaf wedi'i gategoreiddio fel Polisiâu Trawsbynciol gyda **42%**. Yn syml, golyga hyn adduned sydd wedi cynnwys amrywiaeth o ymrwymïadau, lle bydd camau gweithredu'n lleihau allyriadau mewn nifer o sectorau. Ein hail sector mwyaf lle mae gweithredu wedi'i addo yw'r sector **Diwydiant a Busnes**, gyda **19%** o'r ymrwymïadau.

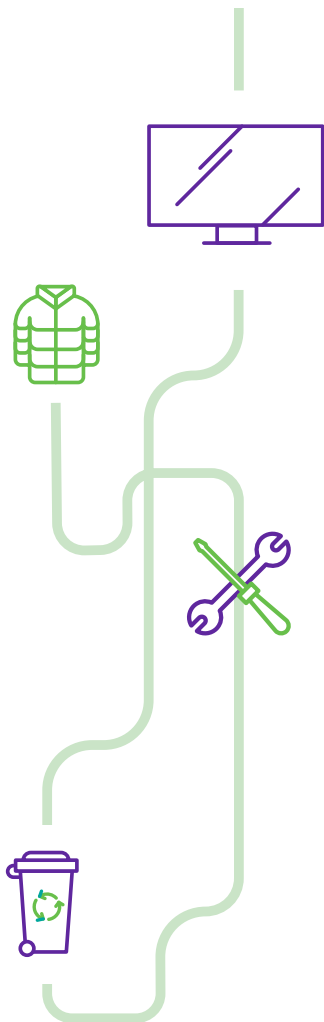
Ffigur 1 – Camau gweithredu yn ôl Sector Allyriadau



Gobeithiwn y bydd yr Addunedau yn y ddogfen hon a'r pedwar Galwad i Weithredu yn eich helpu i benderfynu pa Adduned y gallech chi ei gwneud. Rydym am i sefydliadau fel busnesau, y sector cyhoeddus, sefydliadau anlywodraethol, grwpiau, clybiau ac eraill feddwl am yr hyn y gallant ei wneud ac yna crisialu'r ymrwymiad hwnnw.

Os ydych yn fusnes sydd wedi ymrwmo i'r Adduned Twf Gwyrdd¹ neu os ydych chi'n ysgol neu'n grŵp cymunedol sydd am fynd ati i blannu coed (Gweler cynnig 33 Sero Net Cymru), gallwch ddefnyddio hynny fel Adduned a dangos i eraill ledled Cymru y camau yr ydych yn eu cymryd.

Mae unigolion ledled Cymru yn bwysig hefyd. Gall addunedau gynnwys camau personol yr ydych am eu cymryd i helpu i fynd i'r afael â'r argyfwng hinsawdd.



Dyma rai syniadau o addunedau y gallwch eu gwneud:

Personol	Sefydliad
Dewis aildefnyddio plastigau – sy'n aml wedi'u gwneud o danwydd ffosil	Ymrwmo i sero net ac yna cynhyrchu a chyhoeddi cynllun gweithredu ar sut y byddwch yn cyrraedd yno
Gyrru llai – a defnyddio cludiant cyhoeddus	Annog defnyddio cerbydau carbon isel, teithio llesol neu fwy o weithio o bell yn eich sefydliad
Prynu'n lleol ac osgoi gwastraffu bwyd	Cwtogi cymaint â phosibl ar y gwastraff o'ch cynhyrchion a'ch deunydd pacio
Prynu dillad sy'n para a buddsoddi amser i'w trwsio os oes angen, gan estyn eu bywyd	Siarad â'ch cadwyn gyflenwi - gofyn i'r busnesau yn eich cadwyn gyflenwi sut maen nhw'n lleihau eu hallyriadau.
Diffodd y golau pan nad yw'n cael ei ddefnyddio a datgysylltu plygiau teclynnau	Gosod neu gaffael ynni adnewyddadwy
Dechrau neu ymuno â grŵp i helpu i ddatblygu prosiectau cymunedol i fynd i'r afael â'r newid yn yr hinsawdd	Addysgu ac ymgysylltu â phobl ar y newid yn yr hinsawdd
Mynd ati i blannu coed neu flodau gwylt yn eich gardd neu gymuned	Plannu coed ar eich tir
Cadw'r gwres i mewn (inswleiddio, atal drafftiau, gwydr dwbl) a rheoli tymheredd yn well	Gwneud eich adeiladau a/ neu offer a cherbydau yn fwy effeithlon o ran ynni fficient

Galwadau i Weithredu

Mae angen inni feithrin ymhellach y camau gweithredu ar y cyd a nodir yn *Sero Net Cymru* ac yn y ddogfen hon. Mae angen help arnom o bob rhan o gymdeithas Cymru os ydym am barhau i adeiladu ar y sylfaen wych a osodwyd gennym. Bydd y pedwar Galwad i Weithredu a gyflwynwyd yn ein **cynllun ymgysylltu yn 2020** yn parhau dros gyfnod Cyllideb Garbon 2, sef:

- › **Galwad 1** – Cyflwynwch syniadau a thystiolaeth yn uniongyrchol i Lywodraeth Cymru. Byddwn yn cyhoeddi cynllun ymgysylltu newydd tua dechrau 2022 i randdeiliaid i'w helpu i wneud hyn.
- › **Galwad 2** – Anogwch ymgysylltu o fewn eich gweithle neu sector. Yn eich cymuned leol, nodwch y camau y gallwch eu cymryd ar y cyd a'r cymorth sydd ei angen arnoch gan eraill i'w cymryd ac yna gwnewch ymrwymiad yn ein **Hymgyrch Adduned**.
- › **Galwad 3** – Heriwch gyrff cyhoeddus, busnesau a sefydliadau cymdeithas sifil yn adeiladol i barhau i wneud ymrwymadau drwy Addunedau a wnânt.
- › **Galwad 4** – Cofrestrwch drwy **Decarbonisationmailbox@gov.wales** i gael y diweddaraf am weithgarwch ymgysylltu ac i ddogd i'n digwyddiadau ymgysylltu ar bynciau a materion penodol.

Pa ymrwymadau eraill y gallwch eu gwneud? Dywedwch wrthym drwy wneud Adduned. Gallwch wneud hynny yma:

Cymraeg: www.smartsurvey.co.uk/s/RXOPO/?lang=434121

Saesneg: www.smartsurvey.co.uk/s/RXOPO/

1 www.businesswales.gov.wales/green-growth-pledge-0

Wal Addunedau Cymru ar y Cyd

Yn ystod y misoedd ar ôl inni ddatgan argyfwng hinsawdd, gwnaeth llawer o awdurdodau lleol a sefydliadau eraill yn y sector cyhoeddus, trefi, cymunedau a busnesau hefyd ddatgan argyfyngau hinsawdd. Mae ein Wal Addunedau wedi denu llawer o ddatganiadau ac ymrwymadau eraill o bob rhan o Gymru. Gosodir y rhain ar ein Wal Addunedau fesul y themâu:

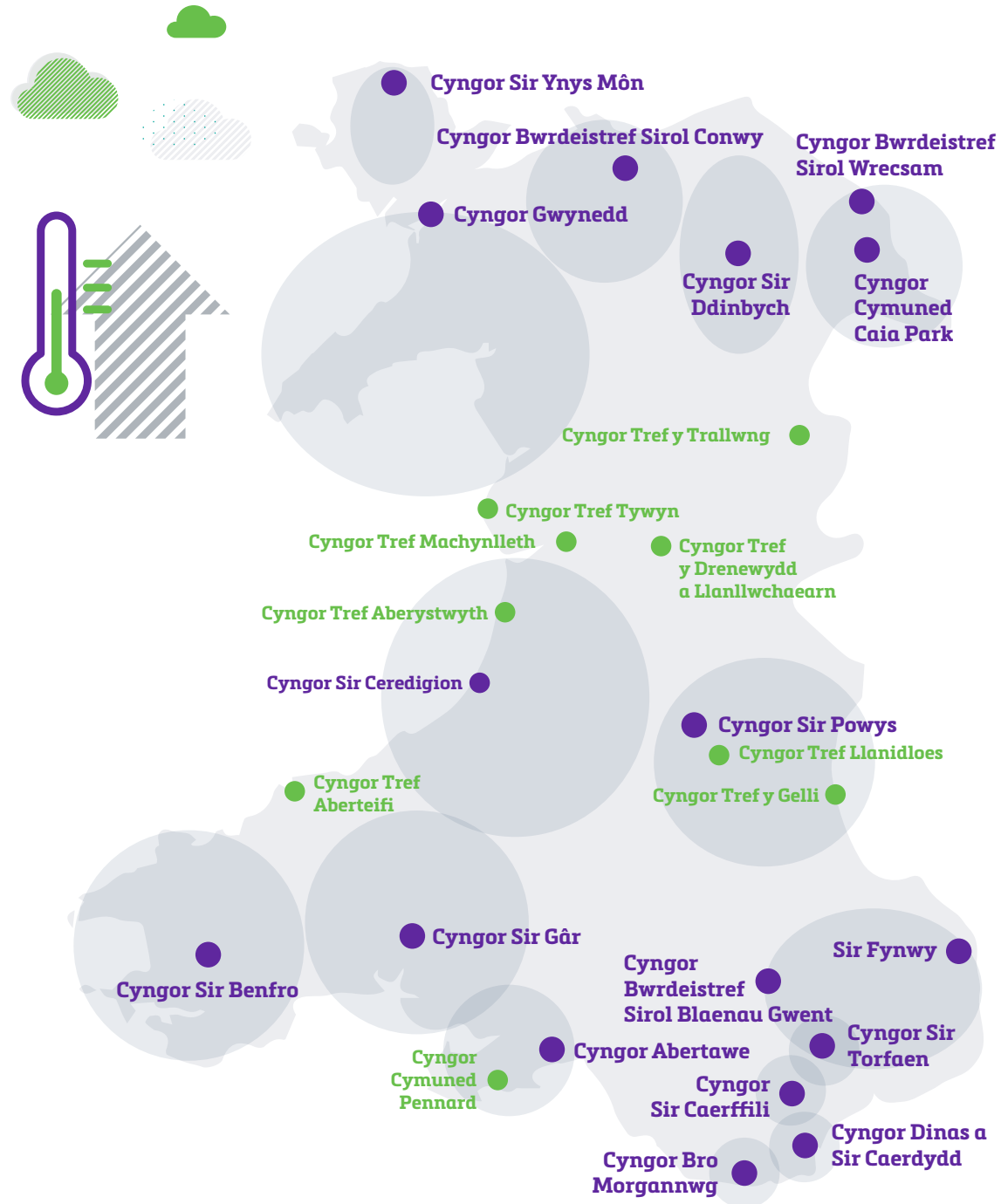
Gosodir y rhain ar ein Wal Addunedau fesul y themâu:

- › Ymrwymiad i sero net neu weithredu ar yr argyfwng hinsawdd
- › Deall a Lleihau Ôl Troed Carbon
- › Addysg, Ymgysylltu a Meithrin Gallu

Gweithredu drwy:

- › Ynni a Lleihau'r Galw am Ynni
- › Cartrefi a Thai
- › Yr Economi Gylchol a Gwastraff
- › Cyfoethogi ein Hadnoddau Naturiol

Awdurdodau lleol, cyngorau tref a chymued sydd wedi datgan bod argyfwng hinsawdd yng Nghymru



Ymrwymiad i sero net neu weithredu ar yr argyfwng hinsawdd

Cyngor Sir Ceredigion

Mae Cyngor Ceredigion wedi ymrwymo i ddod yn awdurdod lleol carbon niwtral net erbyn 2030.

Prifysgol Aberystwyth

- › Rydym eisoes wedi cytuno'n wirfoddol i ymrwymo i darged sero net erbyn diwedd blwyddyn ariannol 2030-31.
- › Rydym wedi ymrwymo i fuddsoddi'n gyfrifol ac yn cymryd camau clir i gefnu ar danwydd ffosil. O ganlyniad, rydym yn symud buddsoddiadau'r Brifysgol yn y cronfeydd ecwiti cyhoeddus sy'n fwyaf agored i gynhyrchwyr tanwydd ffosil i gronfa sy'n eithrio buddsoddiadau mewn tanwydd ffosil yn benodol erbyn 31 Rhagfyr 2019. Mae'r gronfa newydd hefyd yn eithrio'r allyrwy carbon uchaf, felly mae ganddi ôl troed carbon sylweddol is na'r farchnad.
- › Mae ein Cynllun Rheoli Carbon presennol yn rhedeg tan 2020-21 a byddwn yn datblygu Strategaeth Gynaliadwyedd newydd ar gyfer Prifysgol Carbon Niwtral pan fydd Llywodraeth Cymru yn diffinio cwmpas targed y sector cyhoeddus carbon niwtral
- › Rydym hefyd yn sefydlu Grŵp Gweithrediadau Cynaliadwyedd, gan gynnwys diffinio amcanion y Grŵp fel bod y rhanddeiliaid cywir yn bresennol. Y bwriad yw cynnal cyfarfod cyntaf y Grŵp Gweithredol ym mis Ionawr 2020.

Cyngor Bwrdeistref Sirol Conwy

Ein hadduned yw dod yn gyngor carbon sero net erbyn 2030 a helpu ein cymunedau i ddod yn garbon sero net. Ein hadduned yw cyflawni'r cynllun datgarboneiddio a chymryd cyfrifoldeb dros wneud y penderfyniadau cywir yn y dyfodol.

Dŵr Cymru Welsh Water

Ein huchelgais yw dod yn wasanaeth dŵr gwydn, cynaliadwy o'r radd flaenaf er budd cenedlaethau'r dyfodol. Yn rhan o'r uchelgais hwn, mae Dŵr Cymru Welsh Water yn targedu niwtraliaeth carbon lawn erbyn 2040 a sicrhau gostyngiad o 90% yn ei ôl troed carbon cyfan (allyriadau gweithredol a chorfforedig) erbyn 2030. Bydd Dŵr Cymru Welsh Water yn adeiladu ar y gostyngiad o 65% y mae wedi'i gyflawni ers 2010/11 ac yn ymrwymo i ysbrydoli ein cwsmeriaid, rheoleiddwyr a rhanddeiliaid eraill i'n cefnogi i gyflawni'r targedau uchelgeisiol hyn, wrth ddilyn eu hagendâu carbon eu hunain.

Cyngor Sir Gwynedd

Mae'r Cyngor yn ymrwymo i gymryd camau pendant i leihau allyriadau carbon ac ymdrechu am ddyfodol di-garbon, ac i chwilio am ffyrdd arloesol o gyflawni targedau di-garbon.

Mae Cyngor Sir Caerfyrddin

wedi datgan 'argyfwng hinsawdd'. Ar 20 Chwefror 2019 ymrwymodd y Cyngor i'r canlynol:

1. bod yn awdurdod lleol sero net erbyn 2030
2. datblygu cynllun clir ymhen y flwyddyn nesaf
3. galw ar Lywodraethau Cymru a'r DU i ddarparu cymorth ac adnoddau i alluogi lleihau carbon yn effeithiol
4. gweithio gyda phartneriaid i ddatblygu cyfleoedd i sicrhau arbedion carbon.

Yn ystod y blynyddoedd diwethaf mae'r Cyngor eisoes wedi ymdrechu i gefnogi cynaliadwyedd:

1. Cytunodd y cyngor i leihau plastigau untro yn adeiladau a swyddfydd y cyngor a gwahardd cwpanau a gwellt plastig.

2. Sir Gaerfyrddin oedd y cyngor cyntaf yng Nghymru i gyflwyno cerbydau ceir cyfun trydan tua saith mlynedd yn ôl, ac yn ddiweddar mae wedi sicrhau cyllid ar gyfer gwefrwyr plygio i mewn am fod mwy o gerbydau trydan bellach yn cael eu gwerthu
3. Mae gan y cyngor bolisi o integreiddio technolegau carbon isel a di-garbon i brosiectau gwaith adeiladu mawr fel ysgolion, lle mae gosodiadau PV a safonau Passivhaus eisoes ar waith
4. Ei fflyd o lorïau sbwriel yw'r fflyd sy'n fwyaf ystyriol o allyriadau yng Nghymru.
5. Troswyd goleuadau stryd yn unedau LED.
6. Buddsoddwyd yn sylweddol mewn Llwybrau Diogel yn y Gymuned a Llwybrau Diogel i Ysgolion i annog teithio mwy cynaliadwy.

Cyngor Sir Fynwy Mae Cyngor Sir Fynwy wedi datgan argyfwng hinsawdd ac wedi llunio strategaeth a chynllun gweithredu. Rydym yn addo gweithio mewn partneriaeth ag eraill i gyflawni ein cynllun gweithredu i leihau ein hallyriadau i garbon sero net erbyn 2030.

Cyfoeth Naturiol Cymru

Rydym wedi strwythuro adduned CNC ynghylch y blaenoriaethau yn y map trywydd ar gyfer datgarboneiddio ar draws Sector Cyhoeddus Cymru, yn enwedig gan eu bod yn seiliedig ar rai prosiect Carbon Bositif CNC. Mae'r adduned yn tynnu sylw at rai o gamau datgarboneiddio allweddol CNC yn unig yn ystod amserlen y Cynllun (2021 -2026). Fel sefydliad carbon bositif net yn rhinwedd yr ystâd goetir yr ydym yn ei rheoli, bydd CNC yn gweithio i leihau ein hallyriadau ymhellach a rheoli'r Ystâd i gefnogi'r uchelgais am sector cyhoeddus carbon niwtral yng Nghymru erbyn 2030.

Mae CNC yn addo mynd i'r afael â phob un o'r blaenoriaethau yn y map trywydd ar gyfer datgarboneiddio Sector Cyhoeddus Cymru. Byddwn yn gwneud hyn yn benodol ar gyfer:

- ▶ Adeiladau - gweithio tuag at wneud ystâd adeiledig CNC yn effeithlon o ran ynni ac yn bodloni safonau perfformiad ynni arfer gorau (e.e. sero net ar gyfer adeiladau newydd);
- ▶ Symudedd a thrafnidiaeth - hyrwyddo a galluogi gweithio gartref ynghyd â chreu gweithle "hybrid" mwy hyblyg sy'n darparu llai o allyriadau swyddfa a chymudo staff drwy raglen Adfywio ôl-Covid CNC; a;
- ▶ Chyflymu'r broses o drosglwyddo i wneud holl geir a faniau CNC yn gerbydau allyriadau isel iawn erbyn 2026;
- ▶ Caffael - datblygu gofynion adrodd am garbon wedi'u teilwra a dangosyddion perfformiad allweddol ar gyfer ein fframweithiau/ contractau caffael mwyaf sy'n gollwng nwyon tŷ gwydr, ynghyd â system haenog o ofynion ar gyfer pob cyflenwr yn seiliedig ar werth a math o bryniant;
- ▶ Defnydd Tir - cyflenwi'r Rhaglen Weithredu Genedlaethol ar Fawndiroedd i wneud ardaloedd helaeth o fawndir ledled Cymru yn destun gwaith rheoli adfer er mwyn lleihau eu hallyriadau nwyon tŷ gwydr;
- ▶ Llywodraethu – ei gwneud yn norm ystyried carbon wrth wneud penderfyniadau, drwy drefnu rhaglenni hyfforddi llythrennedd carbon staff a fydd yn dylanwadu ar ddiwylliant a chamau gweithredu sefydliadol;
- ▶ Dylanwad ehangach y sector cyhoeddus – helpu i hwyluso cydweithio ar ddatgarboneiddio ar draws sector cyhoeddus Cymru, yn enwedig drwy ein prosiect Carbon Bositif, Datganiad Ardal a gwaith Byrddau Gwasanaeth Cyhoeddus, gan gynnwys rhannu arfer da a gwersi a ddysgwyd.

Cyngor Tref y Barri

Mae Cyngor Tref y Barri wedi datgan argyfwng hinsawdd ac, mewn ymateb, wedi ymrwmo i gyrraedd carbon sero net erbyn 2030 fel sefydliad ac wedi datblygu Cynllun Gweithredu a Strategaeth i gyrraedd y nod cyffredinol hwn. Mae'r Strategaeth yn nodi meysydd allweddol ar gyfer gwelliannau a datblygiadau gyda ffocws ar arwain, addysg, cydlynu a chydweithio. Mae'r Cynllun Gweithredu yn ddogfen fyw o brosiectau a thasgau parhaus sydd i gyd yn arwain at ein nod o niwtraliaeth carbon fel sefydliad a chynyddu bioamrywiaeth yn ein mynwentydd gyda'r nod y gallwn helpu trigolion a busnesau lleol i wneud yr un peth.

Cyngor Sir y Fflint

1. Ymrwmo i wneud Cyngor Sir y Fflint yn awdurdod lleol carbon sero net erbyn 2030 fan pellaf.
2. Datblygu cynllun clir sy'n amlinellu sut y cyflawnir carbon sero net.
3. Cefnogi'r gwaith o weithredu ac adolygu'r Cynllun Adran 6 ar gyfer Bioamrywiaeth a'r Cynllun Gweithredu Adfer Natur Lleol.
4. Galw ar Lywodraethau Cymru a'r DU i ddarparu'r cymorth a'r adnoddau angenrheidiol i alluogi lleihau carbon yn effeithiol a chydnerthedd ecolegol. Cydweithio â phartneriaid yn y sector cyhoeddus, y sector preifat a'r trydydd sector i ddatblygu a gweithredu dulliau arfer gorau a all leihau allyriadau carbon a gwella bioamrywiaeth.
5. Sicrhau bod ein staff yn cael gwybodaeth dda am yr argyfwng hinsawdd a'r argyfwng ecolegol a'u bod yn eu hystyried yn eu rolau ar draws y Cyngor.
6. Bod yn dryloyw gyda'n cynnydd.

Cyngor Sir Penfro

Sefydlu gweithgor y Cyngor cyfan, i gynnwys tystiolaeth gan arbenigwyr o'r sector preifat, y trydydd sector ac unigolion perthnasol, i ddatblygu cynllun gweithredu, amserlenni ac argymhellion i gefnogi'r awdurdod gyda'i nod o fod yn sefydliad carbon sero net erbyn 2030.

Cyngor Bro Morgannwg Mae Cyngor Bro Morgannwg wedi ymrwmo i fynd i'r afael â'r argyfwng hinsawdd. Gan adeiladu ar y gwaith sydd eisoes ar y gweill, byddwn yn datblygu prosiectau arloesol fel gwaith i ddatblygu'r ysgolion carbon sero net cyntaf (mewn defnydd) yng Nghymru. Rydym yn addo gwneud newidiadau ystyrlon i fynd i'r afael â'r argyfwng hinsawdd a dod yn sefydliad carbon niwtral erbyn 2030.

Prifysgol Abertawe

Mae prifysgolion yn rym pwysig o ran creu dyfodol mwy cynaliadwy, a hynny wrth gynnal eu gweithrediadau a'r ffordd y maent yn meithrin gallu yn y dyfodol i fynd i'r afael â materion datblygu cynaliadwy.

Mae mynd ar drywydd datblygu cynaliadwy yn her gyffrous i Brifysgol Abertawe, mae'n rhoi cyfle i ni chwarae rhan arweiniol hanfodol yn y rhanbarth, y DU ac yn fyd-eang.

Ein nod yw bod Prifysgol Abertawe yn parhau i feithrin enw da am berfformiad cynaliadwyedd rhagorol. Byddwn yn parhau i weithredu ffyrdd newydd o feddwl a gweithio, gan gyfrannu at ddyfodol mwy disglair, mwy cynaliadwy.

Ar hyn o bryd rydym yn cwblhau ein Strategaeth Gynaliadwyedd newydd a gyhoeddir ym mis Ionawr 2021. Dyma'r drydedd Strategaeth Gynaliadwyedd, a'r mwyaf uchelgeisiol, a gynhyrchwyd gan Brifysgol Abertawe ar gyfer y cyfnod rhwng 2020 a 2025.

Mae'r strategaeth yn gwneud sawl ymrwymiad sylweddol ar draws pedair thema glir, sef: Tŷ gwydr Argyfwng yr Hinsawdd, ymrwymiad trawsbynciol drwy ein themâu eraill ar: Ein Hamgylchedd Naturiol, Ein Hamgylchedd Gwaith ac Ein Teithio.

Un enghraifft o'n hymrwymadau yn y strategaeth: **"Bod yn garbon niwtral ar gyfer allyriadau cwmpas 1 a 2 a chwtogi 50% ar allyriadau cwmpas 3 erbyn 2035, gan gwtogi o leiaf 70% ar allyriadau Cwmpas 1 a 2"**

Urban Foundry Ltd.

A ninnau'n BCorp cofrestredig, rydym wedi ymrwymo i weithio'n gynaliadwy - yn rhan o hynny rydym wedi ymrwymo i BCorp Climate Collective ac wedi addo cyrraedd sero net erbyn 2030, er ein bod yn anelu at gyrraedd yno cyn gynted ag y gallwn! www.bcorpclimatecollective.org/net-zero-2030

Grŵp Tyf

Rydym yn addo cyflawni allyriadau sero net erbyn 2025, gan ddefnyddio cyfuniad o leihau allyriadau a gwrthbwyso carbon safon aur. Rydym yn addo newid ein model busnes i helpu ein cleientiaid a'n cwsmeriaid i wneud yr un peth.

RWE: Bod yn Garbon Niwtral erbyn 2040.

Mott McDonald Ltd.

Nodir sefyllfa ymrwymadau Mott MacDonald Ltd a'i ymrwymadau yn y ddolen ganlynol: www.mottmac.com/download/file?id=38242&isPreview=True

NFU Cymru: Amaethyddiaeth Sero Net 2040.

Deall a Lleihau Ôl Troed Carbon

ClwydAlyn

Rydym yn addo lansio ein strategaeth amgylcheddol erbyn diwedd 2020 sy'n ymrwmo ClwydAlyn i leihau ein hól troed Carbon yn ein holl weithgareddau busnes. Mae gennym Dîm Gwyrdd sydd eisoes yn gwneud newidiadau ar draws y cwmni i helpu i roi'r arferion hyn ar waith ar gyfer y flwyddyn newydd.

Mae **Bwrdd Iechyd Prifysgol Caerdydd a'r Fro** wedi addo:

1. Cyd-ariannu ag AaGIC swydd Cymrawd Arwain mewn Gofal Iechyd Cynaliadwy am y tair blynedd nesaf.
2. Ymchwilio i achosion busnesau, a'u cefnogi, ar gyfer offer amlbro carbon isel dros ddewisiadau tafladwy.
3. Llunio Cynllun Gweithredu Cynaliadwyedd, sy'n mynd i'r afael â thargedau CAMPUS i gyd-fynd â Pholisi Datgarboneiddio Sector Cyhoeddus Cymru 2030.

Mae **Curtins** wedi addo gwneud 2020 yn flwyddyn o newid. Mae pob un o'n timau arbenigol yn gweithio i leihau effaith carbon yn ein gwaith; a byddwn yn asesu ein cynnydd yn ein cronfa ddata carbon ar ddiwedd y flwyddyn. Rydym wedi ymrwmo i gyhoeddi ein canlyniadau ar gyfer 2020 fel meincnod, gan osod targedau ar gyfer 2021 a'r tu hwnt i gyflawni ein gweledigaeth datgarboneiddio.

Gwyrddio Penarth Greening (GPG)

Rydym yn addo gweithio gyda chymuned Penarth i weithredu'n lleol ar y newid yn yr hinsawdd - o deithio cynaliadwy a hyrwyddo'r di-blastig i dyfu bwyd lleol ac annog economi ailddefnyddio a rhannu drwy ein Caffi Atgyweirio a Benthg newydd.

Mae **Sefydliad Siartredig Rheoli Gwastraff**

(CIWM) Cymru yn rhan o CIWM, y sefydliad aelodaeth blaenllaw ar gyfer gweithwyr proffesiynol yn y sector cynaliadwyedd, adnoddau a rheoli gwastraff. Ers tro, rydym yn hyrwyddo egwyddorion diogelu'r amgylchedd, atal ac ailgylchu gwastraff, cynhyrchiant adnoddau a'r economi gylchol. Rydym wedi ymrwmo i ddangos sut rydym yn gweithredu o fewn y sefydliad a thrwy ymgysylltu'n rhagweithiol â'n haelodau i gefnogi cynnydd tuag at sero net.

Rydym yn rhan o'r 'fenter Adduned i sero net' sy'n cael ei harwain gan Gymdeithas yr Amgylchedd, y Sefydliad Rheoli ac Asesu'r Amgylchedd, y Gymdeithas Ymgynghori a Pheirianneg a'r Comisiwn Diwydiannau Amgylcheddol, ynghyd â'r ymgynghoriaethau amgylcheddol blaenllaw WSP ac AECOM.

Mae llofnodwyr yn ymrwmo i'r tair adduned ganlynol:

- › gosod ac ymrwmo i gyflawni targed nwyon tŷ gwydr yn unol â senario newid hinsawdd 1.5°C neu ymhell islaw 2°C – sy'n cwmpasu adeiladau a theithio o leiaf;
- › adrodd yn gyhoeddus am allyriadau nwyon tŷ gwydr a chynnydd yn erbyn y targed hwn bob blwyddyn; a,
- › cyhoeddi un darn o ymchwil neu ddarn arwain meddwl bob blwyddyn ar gamau ymarferol i ddarparu economi yn unol â gwyddoniaeth hinsawdd ac i gefnogi carbon sero net

Llwyfan Amgylchedd Cymru

Lleihau ôl troed carbon ein holl ddigwyddiadau a gweithio gyda'n haelodau i'w helpu i wneud yr un peth.

Dŵr croyw

Yn Freshwater, rydym yn addo gwella ein dull a'n hymddygiad yn barhaus, i helpu i fynd i'r afael â'r Newid yn yr Hinsawdd. Mae pawb yn y busnes wedi ymroi i ddilyn ein system rheoli amgylcheddol. Rydym yn monitro ac yn gwerthuso'n rheolaidd yr effaith a gawn ar ein hamgylchedd ac yn ymrwmo i wneud unrhyw newidiadau a gwelliannau angenrheidiol. Rydym yn ymdrechu i weithio gyda chleientiaid, cydweithwyr a rhanddeiliaid, i barhau i leihau ein hól troed carbon a chefnogi economi gynaliadwy a charbon niwtral i bawb..

NJM Energy & Environment

Wedi ymrwmo i roi cyngor realistig i gleientiaid ar gyfer lleihau a dileu'r defnydd o ynni ac allyriadau carbon cysylltiedig.

Cymdeithas Tai Linc Cymru

- › Cwblhau ardystiad cynaliadwyedd SHIFT ac asesiad ôl troed carbon i lywio Strategaeth Datgarboneiddio Linc yn 2021. Bydd y strategaeth hon yn gweld cynaliadwyedd a datgarboneiddio yn sail i weithrediadau a strategaeth y sefydliad wrth symud ymlaen.
- › Parhau i ddatgarboneiddio ein tai cymdeithasol. Mae Linc yn rhan o'r Cynllun Ôl-ffitio er mwyn Optimeiddio sy'n cynnwys cydweithio â rhanddeiliaid a phartneriaid ar ddatgarboneiddio cartrefi Braenaru.
- › Cyflwyno hyfforddiant Llythrennedd Carbon i staff er mwyn sicrhau bod gweithwyr yn cael eu grymuso i helpu Linc i symud tuag at ddyfodol di-garbon, a gweithio i fod yn rhan sy'n cyfrannu at yr ateb i'r newid yn yr hinsawdd.

NJM Energy & Environment

Wedi ymrwymo i roi cyngor realistig i gleientiaid ar gyfer lleihau a dileu'r defnydd o ynni ac allyriadau carbon cysylltiedig.

Oriel Davies Gallery

Fel aelod o Glymblaid Hinsawdd yr Oriolau (GCC) rydym yn ymrwymo i gymryd camau cadarnhaol tuag at leihau allyriadau a gwella cynaliadwyedd. Targed y GCC yw lleihau allyriadau carbon ein diwydiant o leiaf 50% erbyn 2030 a chyflawni arferion agos at ddiwastraff. Rydym yn cydnabod gwerth meddwl yn fyd-eang / gweithredu'n lleol.

Ymddiriedolaeth GIG Prifysgol Felindre Mae Ymddiriedolaeth GIG Prifysgol Felindre yn datblygu Strategaeth Gynaliadwyedd uchelgeisiol a gyhoeddir ym mis Ebrill 2021.

Bydd y strategaeth yn amlinellu ein targedau beiddgar a blaengar a sut y byddwn yn dwyn ein hunain i gyfrif ac yn monitro ein cyflawniadau.

Ein nod yw dod yn sefydliad enghreifftiol o ran cynaliadwyedd a Chenedlaethau'r Dyfodol sy'n ysbrydoli ac yn annog ein staff, cleifion a rhoddwyr i fod mor ymwybodol o'r amgylchedd â ni!

Plant yng Nghymru

Byddwn yn cyflwyno Polisi Amgylchedd a Chynaliadwyedd newydd yn ogystal â phenodi Hyrwyddwr Amgylchedd o blith ein staff er mwyn bwrw ymlaen â'r agenda bwysig hon, gan ganolbwyntio ar leihau ein hól troed carbon.

Fforwm Arfordir Sir Benfro

Mae gan Fforwm Arfordir Sir Benfro (PCF) weledigaeth o arfordiroedd a chefnfor cynaliadwy ar gyfer cenedlaethau'r dyfodol; byddwn yn cyflawni hyn drwy addo: Bod yn rhan o'r ateb, Parhau i weithio mewn partneriaeth, Ymgysylltu â phobl ifanc a chymunedau ehangach gyda newid yn yr hinsawdd, Cefnogi cymunedau arfordirol i ymateb i effeithiau newid yn yr hinsawdd a Gweithio ar heriau arfordirol gan gynnwys ansawdd dŵr a phontio i ynni carbon isel gan gynnwys ynni adnewyddadwy morol.

Cyngor Sir Penfro Mae Cyngor Sir Penfro yn mynd ar drywydd agenda i sefydlu Sir Benfro fel prifddinas ynni gwyrdd y DU.

Bwrdd Gwasanaethau Cyhoeddus Bro Morgannwg

Fel Bwrdd Gwasanaethau Cyhoeddus rydym yn deall bod amgylchedd naturiol Bro Morgannwg yn bwysig iawn i'n trigolion ac rydym wedi ymrwymo i weithio mewn partneriaeth â'n cymuned i fynd i'r afael â'r argyfwng hinsawdd. Dyna pam yr ydym wedi datblygu Siarter Hinsawdd BGC lle nodwyd rhai o'r ymrwymadau allweddol y byddwn yn gweithio tuag atynt i fynd i'r afael â'r argyfwng hinsawdd.

Maint Cymru

- › Cefnogi prosiectau cymunedol sy'n sicrhau, ac yn cynnal dros y tymor hir, ardal o goedwig drofannol o leiaf maint Cymru (o leiaf 2 filiwn hectar).
- › Support communities to tackle climate change and develop sustainable livelihoods by Cefnogi cymunedau i fynd i'r afael â newid yn yr hinsawdd a datblygu bywoliaethau cynaliadwy drwy dyfu miliynau o goed.
- › Symud Cymru tuag at ddileu datgoedwigo a fewnforiwyd o'n heconomi
- › Ysbrydoli pobl ledled Cymru i leihau eu hól troed coedwigoedd, cefnogi coedwigoedd trofannol a gweithredu er mwyn yr hinsawdd.

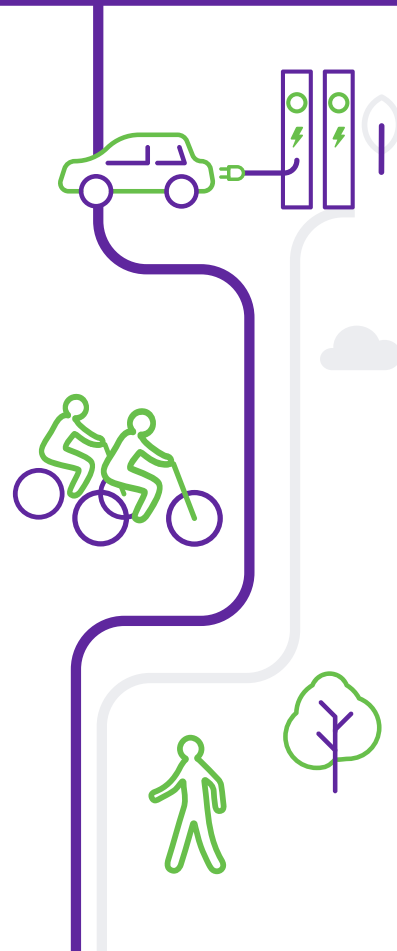
Addewidion Unigol ar gyfer Deall a Lleihau Ôl Troed Carbon

Rwy'n Addo gwneud Newid yn yr Hinsawdd yn brif flaenoriaeth. Rwy'n Addo gwneud popeth y gallaf i leihau fy ôl troed carbon, a newid o'm swydd bresennol i rôl amgylcheddol i helpu i ddatrys y newid yn yr hinsawdd.

Ail-gyfrifo fy Ôl Troed Carbon (fe wnes i hyn ddiwethaf ar ddiwedd 2018). Parhau i ymchwilio i'r ffordd orau posibl o adnewyddu tŷ teras o waliau cerrig a brynom yn dŷ llai o faint i symud iddo'r flwyddyn nesaf.

Anelu at gwtogi (80%) ar y cig a chynhyrchion llaeth rydym yn eu bwyta a'u hyfed.

Bod 80% o ynni Cymru'n adnewyddadwy erbyn 2035.



Cymru Gynnes Warm Wales CBC

Mae holl staff Cymru Gynnes yn addo cael swyddfa heb gig bob dydd Llun.

Banc Datblygu Cymru

Mae Banc Datblygu Cymru wedi ymrwmo'n llwyr i fynd i'r afael â'r argyfwng newid hinsawdd ac mae'n parhau i ddatblygu ffyrdd o weithio a fydd yn cael effaith uniongyrchol, wedi'u gyrru drwy:

- › Gyflenwi cynllun lleihau carbon yn barhaus sy'n canolbwyntio ar ein gweithrediadau ein hunain drwy weithgor pwrpasol gyda'r uchelgais i gyrraedd sero net
- › Defnyddio ein huned ymchwil Dirnad Economi Cymru i archwilio argymhellion polisi a chynnyrch i lywio'r newid i economi carbon isel
- › Cefnogi'r busnesau y gweithiwn gyda nhw i wella a lleihau effaith amgylcheddol gan gynnwys drwy atgyfeiriadau i gynghorwyr cynaliadwyedd Busnes Cymru.

Addysg, Ymgysylltu a Meithrin Gallu

Addewidion Unigol ar gyfer Addysg, Ymgysylltu a Meithrin Gallu

Rwy'n addo bod yn eiriolwr dros wyddoniaeth yn trafod, yn addysgu ac yn darparu dealltwriaeth o effaith leol a byd-eang newid yn yr hinsawdd lle bynnag y bo modd.

Byddaf yn gweithio i gyflwyno'r Prosiect Llythrennedd Carbon i'r sector cyhoeddus yng Nghaerdydd.

I Gymru arwain ar Uwchsgilio a Hyfforddiant ar y Newid yn yr Hinsawdd er mwyn sicrhau bod gennym biblinell o dalent sydd ei hangen i fynd i'r afael â'n argyfwng hinsawdd.

Helpu i ledi'r gair am gamau amgylcheddol hawdd, pob dydd.

Wales TUC Cymru Bydd TUC Cymru yn cynnig gweithleoedd gwyrddach a hyfforddiant pontio i bob cynrychiolydd undeb llafur o'n hundebau cysylltiedig.

Cynnal Cymru - Sustain Wales

Rydym yn addo cefnogi'r sectorau cyhoeddus, preifat a gwirfoddol yng Nghymru i gymryd camau i leihau allyriadau carbon drwy ddarparu sesiynau cyflwyniadol am ddim neu am bris gostyngol ar Lythrennedd Carbon ac eco-lythrennedd yn 2021. Byddwn yn parhau i gefnogi a hyrwyddo dull integredig o fynd i'r afael â newid yn yr hinsawdd fel y gellir creu cymdeithas fwy cyfiawn, yn ogystal â'r lliniaru a'r addasu angenrheidiol, gyda gwaith teg, economi gynhwysol ac ecosystemau iach, wedi'u hadfer.

Cytun – Eglwysi Ynghyd yng Nghymru

Parhau i hyrwyddo ymhlith ein haelodau ymrwymiad tair elfen Sul yr Hinsawdd i (1) cynnal gwasanaeth addoli sy'n canolbwyntio ar yr hinsawdd i ddyfnhau ein hymrwymiad personol i Greadigaeth Duw, (2) fel eglwys ymuno ag EcoChurch neu Live Simply i leihau ein hól troed carbon a gwella ein heffaith ar y blaned, a (3) ymrwmo i Ddatganiad 'The Time is Now' Clymblaid yr Hinsawdd i fynnu gweithredu yn uwchgyhadledd COP26. www.climatesunday.org/

Being in Nature

Rhoi hyfforddiant *Work That Reconnects/Active Hope* i weithwyr Llywodraeth Cymru i gefnogi gwydnwch personol a chryfhau cymhelliant yn wyneb argyfwng yn yr hinsawdd.

Mae **Costain** wedi ymrwmo i ddatgarboneiddio Cymru ac mae'n bleser cael bod yn arwain y gwaith o weithredu Datgarboneiddio Diwydiannol yng Nghlwystr Diwydiannol De Cymru lle rydym yn creu'r llwybrau a'r cyfleoedd i hyrwyddo Cymru fel chwaraewr byd-eang mewn twf diwydiannol ac economaidd wedi'i ddatgarboneiddio. Drwy gynnig prosiect i Gronfa Her y Strategaeth Ddiwydiannol, ein nod yw Cynhyrchu Hydrogen a Dal Carbon ar raddfa fawr gan gwtogi miliynau o tCO2 y flwyddyn ar allyriadau drwy weithio gyda phartneriaid lleol a byd-eang i ddod â buddsoddiad, gwybodaeth a'r gallu i gyflawni i'r rhanbarth.

EcoDewi - Grŵp Ynni ac Ecoleg Penrhyn Dewi

Mae EcoDewi wedi ymrwmo i gefnogi'r cymunedau ledled Penrhyn Dewi ar brosiectau i fynd i'r afael â'r argyfwng hinsawdd a bioamrywiaeth.

Gwrthryfel Difodiant / Extinction Rebellion Cymru

Parhau â'n gwaith tuag at Gynulliad Dinasyddion yng Nghymru ar yr Argyfwng Hinsawdd ac Ecolegol a phwyso am gael y gwir gan bawb sydd mewn swyddi o bŵer a dylanwad.

“Rydyn ni'n gwrthod gadael planed sy'n marw i genedlaethau'r dyfodol drwy fethu â gweithredu nawr. Gweithredwn mewn heddwch, gyda chariad ffyrnig at y tiroedd hyn yn ein calonnau. Gweithredwn ar ran bywyd”

Ffederasiwn Sefydliadau'r Merched Cymru

Bydd Sefydliad y Merched yn parhau i godi ymwybyddiaeth am newid yn yr hinsawdd, adeiladu cefnogaeth i weithredu llymach ar newid yn yr hinsawdd gydag ACau ac ASau, ac addysgu aelodau a'r cyhoedd ehangach ar sut i leihau eu hól troed carbon.

Cronfa Gymunedol y Loteri Genedlaethol

Ymrwymo £100m ledled y DU i gefnogi cymunedau i weithredu ar newid yn yr hinsawdd dros y 10 mlynedd nesaf.

Adolygu sut y gallwn gefnogi ein cwsmeriaid i gymryd camau i wella eu perfformiad amgylcheddol.

Datblygu cynllun gweithredu i helpu'r Gronfa i leihau ei hallyriadau carbon sy'n gysylltiedig â theithio mewnol.

Grŵp Gweithredu ar yr Hinsawdd Penarth

Rydym yn addo:

- › Mynnu bod y llywodraeth a busnesau mawr yn rhoi'r gorau i ganiatáu ac ariannu echdynnu tanwydd ffosil.
- › Rhoi pwysau ar lywodraeth leol i leihau allyriadau carbon yn sylweddol a diogelu natur.
- › Codi ymwybyddiaeth am chwalu'r hinsawdd, gorboethi byd-eang a chwymp bioamrywiaeth.
- › Bod yn ganolbwynt ar gyfer gweithredu ar y cyd yn ein cymuned, gan hyrwyddo sgysiaiu, gwrando a chefnog

TCC Cymru Mae arweinwyr TCC wedi ymrwymo i weithio gyda'r rhai sy'n gwneud penderfyniadau ar fater newid yn yr hinsawdd yng ngogledd-ddwyrain Cymru.

Ffederasiwn Busnesau Bach Cymru

Byddwn yn cyhoeddi ein darn cyntaf o waith polisi mawr ar fusnesau bach a chanolig a'r amgylchedd yng Nghymru, a byddwn yn gweithio'n agos gyda'n haelodau i ganolbwyntio ar yr hyn y gallant ei wneud i leihau eu heffaith amgylcheddol, gan ymgysylltu â Llywodraeth Cymru i gefnogi ein haelodau yn yr ymdrech hon. Byddwn yn sicrhau bod hon yn sgwrs barhaus i'r Ffederasiwn Busnesau Bach, ein haelodaeth a'r sector busnesau llai.

Canolfan Cydweithredol Cymru

Byddwn yn gosod mynd i'r afael â'r newid yn yr hinsawdd ym mlaen ac wrth wraidd ein strategaeth newydd. Bydd helpu i greu economi wyrddach yn ganolbwynt i Ganolfan Cydweithredol Cymru yn y blynyddoedd i ddod.

Awel Aman Tawe

Datblygu canolfan addysg, celfyddydau a mentrau cymdeithasol carbon isel yn Hwb y Gors yng Nghwmgors.

Awel Aman Tawe / Egni Coop

Gan weithio gyda'n cyd-elusen EnergySparks, cofrestru 50 yn fwy o ysgolion yn ein llwyfan addysg a monitro ynni. Datblygu safle Cymraeg, ac offer cwricwlwm Cymru i ategu'r hyn sydd eisoes yn bodoli o'u profiad yn yr Alban a Lloegr.

Afallen

Byddwn yn lansio cysyniad Dinas y Parc Cenedlaethol yng Nghymru, gan gefnogi unrhyw ardal drefol sydd am ddatblygu ei gallu a'i rhwydweithiau ei hun yn y maes hwn. Byddwn yn datblygu offer a methodolegau ymarferol i alluogi sefydliadau i weithredu canlyniadau "Cenedlaethau'r Dyfodol" yn haws iddynt hwy eu hunain a'u cleientiaid a'u partneriaid

Canolfan Un Blaned

Parhau i annog cyrff cyhoeddus i wneud y gorau o'u holl benderfyniadau cynllunio a gwario i helpu i leihau eu hól troed ecolegol i lefel sy'n fesuradwy o gynaliadwy. Sylwer: Ôl troed ecolegol = ôl troed carbon + pob effaith/budd arall.

Canolfan Materion Rhyngwladol Cymru

Helpu i gydlynu Hinsawdd.Cymru - ymgyrch i gymryd 50,000 o leisiau amrywiol o Gymru i COP26.

4theRegion CIC

Mae aelodau a phartneriaid 4theRegion yn addo cydweithio ar draws sefydliadau i ymgorffori egwyddorion Deddf Llesiant Cenedlaethau'r Dyfodol ym mhopeth a wnawn. Byddwn yn cyd-gynhyrchu, arwain a hybu proffil prosiectau sy'n hyrwyddo ffyrdd newydd o fyw a gweithio, er mwyn creu economi sy'n gweithio'n well i bobl a'r blaned.

Cylch Meithrin Mynyddygarreg - Mae Cylch Meithrin Mynydd-y-garreg yn addo gwneud y plant yn ymwybodol o fyd natur yn eu blynyddoedd cynnar drwy blannu blodau a llysiau y tu allan i'r Cylch a mynd â nhw am dro yn y cefn gwlad o'n cwmpas, ac yn addo prynu cyfarpar chwarae sy'n ecogyfeillgar

Ynni a Lleihau'r Galw am Ynni

Trafnidiaeth Cymru

Rydym yn addo caffael 100% o'n trydan o ffynonellau adnewyddadwy bob blwyddyn, bydd 50% o hyn o ffynonellau adnewyddadwy Cymru erbyn 31 Rhagfyr 2025.

Mae gan **Ynni Môr Cymru** weledigaeth ar gyfer diwydiant ynni morol ffyniannus ac amrywiol yng Nghymru. Rydym yn addo:

- › Rhoi cyngor a chymorth i'r sector
- › Codi ymwybyddiaeth a chydweithio
- › Hyrwyddo'r ddealltwriaeth ehangach o fanteision ynni morol

Bydd hyn yn ein helpu i gynhyrchu ynni glân, darparu economi carbon isel, datblygu swyddi a sgiliau a gweithredu ar newid yn yr hinsawdd drwy leihau ein hallyriadau carbon.

Wales and West Utilities

Mae West & West Utilities yn addo darparu rhwydwaith nwy clyfar sy'n barod at sero net erbyn 2035 mewn system ynni aml-fector i ateb y galw am wres, pŵer a thrafnidiaeth yn ddiogel ac am y gost isaf i gwsmeriaid.

Egni Coop Cydweithio i osod solar ar bob ysgol, busnes ac adeilad cyhoeddus yng Nghymru. Rydym wedi gosod bron i 4MWp hyd yn hyn!

Surple

Rydym yn addo sbarduno arbedion ynni ar draws y sector cyhoeddus yng Nghymru drwy weithio'n ddiflino i oresgyn y rhwystrau sydd yn ein ffordd - boed hynny'n gaffael, yn bobl neu'n fiwrocratiaeth. Fel a wnaethom yng Nghyngor Sir Casnewydd ac fel y byddwn yn ei wneud mewn cynghorau eraill.

BT Group Mae BT Group yn falch o brynu 100 y cant o'i drydan yng Nghymru o ynni adnewyddadwy - ond rydym am fynd ymhellach a helpu eraill i wneud hynny hefyd. Rydym yn addo cydweithio ar draws sectorau a'n cadwyn gyflenwi yng Nghymru i fod yn fusnes allyriadau carbon sero net erbyn 2030 ar gyfer ein gweithrediadau ein hunain ac erbyn 2040 ar gyfer allyriadau ein cadwyn gyflenwi a'n cwsmeriaid. Yn benodol, rydym yn barod i weithio gyda Llywodraeth Cymru ac eraill i fynd i'r afael â datgarboneiddio trafndiaeth.

Mae **Ynni Cymunedol Sir Benfro / Community Energy Pembrokeshire (CEP)** yn addo: ymgysylltu â chymunedau ledled Sir Benfro, darparu prosiectau ynni adnewyddadwy a arweinir gan y gymuned, lleihau'r galw am ynni a phrosiectau cyflenwi ynni.

Fel **Comisiynydd Cenedlaethau'r Dyfodol Cymru**, byddaf yn parhau i dynnu sylw at y newid yn yr hinsawdd fel yr her allweddol i genedlaethau'r dyfodol. Yn y gwaith a wnaaf, a'r ffordd y caiff fy sefydliad ei redeg, rydym yn gweithredu ar newid yn yr hinsawdd mewn nifer o ffyrdd fel y nodir isod.

Yn 2021 byddwn yn parhau i herio ein hunain ar wneud yn well i leihau ôl troed ein sefydliad hyd yn oed ymhellach:

- › Rydym wedi ymrwmo i Siarter Teithio Iach Caerdydd sy'n cynnwys ymrwymadau i gefnogi cerdded, beicio, trafndiaeth gyhoeddus a defnyddio cerbydau allyriadau isel iawn.
- › Rydym yn annog staff ac ymwelwyr i deithio ar drafndiaeth gyhoeddus a theithio llesol - mae dros dri chwarter fy nhim yn teithio i'r gwaith yn rheolaidd ar drafndiaeth gyhoeddus neu deithio llesol. Rydym hefyd yn defnyddio cyfarfodydd cerdded ac yn hyrwyddo'r manteision drwy'r cyfryngau cymdeithasol
- › Rydym yn monitro teithio, gwastraff, trydan, dŵr a nwy yn unol â chyngor Llywodraeth y DU ar fesur allyriadau nwyon tŷ gwydr, ac yn adrodd ar y defnydd o ynni swyddfa a milltired busnes bob blwyddyn, ac yn argraffu bob chwarter. Yn 2019-20, gostyngodd milltired ceir 52%.
- › Parhau â'n polisi 'gweithio Unrhyw Bryd Unrhyw Le' sydd ar waith ers 2016. Mae hyn yn lleihau'r angen i'r

tîm deithio'n ddiangen ac yn cefnogi cydbwysedd rhwng bywyd a gwaith - roedd yn ein rhoi mewn sefyllfa dda wrth addasu i weithio gartref o ganlyniad i argyfwng COVID-19.

- › Parhau i wrthbwysu fy allyriadau drwy wneud rhoddion i Maint Cymru a Coed Cadw.
- › Ailaddasu offer fideo-gynadledda ail-law a chynnal cyfarfodydd yn rheolaidd drwy Skype, FaceTime a Microsoft Teams.
- › Wedi cael y rhan fwyaf o ddodrefn fy swyddfa yn ail-law gan Lywodraeth Cymru a mentrau cymdeithasol lleol. Prynwyd unrhyw ddodrefn a gaffaelwyd yn unol â'n gwerth polisi sef 'ystyried gwerth am arian fel y cyfuniad gorau posibl o gostau oes gyfan o ran cynhyrchu arbedion effeithlonrwydd a chanlyniadau o ansawdd da i'r sefydliad, ond hefyd budd i gymdeithas, yr economi, a'r amgylchedd, yn awr ac yn y dyfodol.'
- › Parhau i ddefnyddio Ecotricity, i ddarparu 100% o ynni adnewyddadwy i ni.
- › Gwastraff swyddfa wedi'i gompostio a'i ailgylchu ac annog gweithio di-bapur.
- › Wedi chwilio am gadwyni cyflenwi moesegol wrth ddod o hyd i nwyddau a gwasanaethau ar gyfer ein swyddfa a gwahardd cwpanau plastig untro o'r swyddfa.

Addewidion Unigol ar gyfer Ynni a Lleihau'r Galw am Ynni

Gartref: teithio llai a chofio siopa'n lleol ac yn dymhorol yn fwy

Yn y gwaith: cwblhau astudiaethau ailhyfforddi mewn BSc Cadwraeth Amgylcheddol a defnyddio sgiliau sy'n bodoli eisoes i gael rôl sy'n gwneud gwahaniaeth mesuradwy wrth fynd i'r afael â materion fel newid yn yr hinsawdd.

Cerdded a beicio cymaint â phosibl, siopa'n lleol.

Anelu at gwtogi (80%) ar y cig a'r cynhyrchion llaeth rydym yn eu bwyta a'u hyfed.

Rwy'n addo beicio cymaint â phosibl er mwyn osgoi teithiau car. Byddaf hefyd yn cymryd rhan weithredol mewn hyfforddiant a/neu'n annog ac yn cynorthwyo menywod hŷn yn arbennig i fynd (yn ôl) ar gefn eu beiciau.

Bwyta llai o gig.

Rwy'n addo gosod paneli solar ar fy nhŷ yn 2022.

Defnyddio'r car yn llai aml

Lleihau allyriadau carbon 50% cyn 2026.

Rwyf yn addo rhannu neges yr argyfwng hinsawdd. Rwy'n addo gweithio gartref lle bo hynny'n bosibl a beicio/cerdded yn amlach. Rwy'n addo bwyta llai o gig. Rwy'n addo siopa'n lleol. Rwy'n addo prynu cynhyrchion rhydd, heb eu pecynnu lle bo hynny'n bosibl. Rwy'n addo defnyddio llai o drydan gartref.

Rwy'n addo gwneud popeth y gallaf gartref ac yn y gwaith i fynd i'r afael â newid yn yr hinsawdd. Rwy'n addo cerdded a beicio lle bynnag y bo modd, prynu llai o eitemau newydd a lleihau gwastraff.

Peidio â defnyddio plastig untro ac annog ffrindiau, teulu a phobl rwy'n eu hadnabod i ddechrau bod yn wyrddach felly, er enghraifft ceir trydan neu baneli solar.

Rwy'n addo dibynnu llai ar gerbydau ar gyfer teithiau gyrrwr yn unig, a throi naill ai at gerdded, beicio neu ddefnyddio cludiant cyhoeddus. Rwyf hefyd yn addo parhau diet planhigion a bod yn ddefnyddiwr cydwybodol.

Rwy'n cerdded/beicio/sgwera yn hytrach na gyrru pryd bynnag y gallaf. Weithiau ni ellir mo'i helpu, am fod y siwrnai'n rhy bell neu mae angen inni gyrraedd rhywle'n rhy gyflym, ond mae cludiant cyhoeddus yn ddewis llawer mwy ecogyfeillgar. Mae angen annog mwy o bobl i beidio â gyrru pryd bynnag y gallant.

Mae cerdded a beicio'n well i'r amgylchedd ond mae'r ymarfer corff hefyd yn dda i'n hiechyd meddwl a'n hiechyd corfforol

AberInnovation

Rydym yn addo parhau ac ehangu ein gwaith o ran hwyluso ymchwil ac arloesi sy'n torri tir newydd ym meysydd yr economi gylchol, datgarboneiddio, twf gwyrdd a lliniaru'r newid yn yr hinsawdd.

Purolite

Annog pobl i ddefnyddio cerbydau sy'n cael eu pweru gan hydrogen. Dim ond y seilwaith sydd ei angen.

CScconnected

Mae CScconnected yn cynrychioli'r gymuned lled-ddargludyddion cyfansawdd yn ne Cymru a'r cylch. Yn ogystal ag ymrwymiad y gymuned hon i leihau allyriadau carbon dros y ddeng mlynedd nesaf, mae lled-ddargludyddion cyfansawdd yn darparu technolegau hollbwysig a fydd yn galluogi pob sector diwydiant a defnyddwyr i gyrraedd sero net.

Cartrefi a Thai

Cyngor Sir Ddinbych

Rydym hefyd yn addo sicrhau bod gan ein cartrefi presennol lwybr at Garbon Sero a bod pob datblygiad newydd yn cyflawni Carbon Sero. Byddwn yn cydweithio â'n partneriaid, pobl a phreswylwyr i newid ymddygiad tuag at faterion amgylcheddol.

Cartrefi Melin

Lleihau ein hól troed carbon, ond gwrthbwysu allyriadau gyda phlannu coed. Cydweithio â'n partneriaid a'n rhanddeiliaid. Datblygu cynllun clir i fynd i'r afael â newid yn yr hinsawdd. Hyfforddiant Llythrennedd Carbon i'n holl staff. Datblygu ein prosiect ysgolion i gynnwys llythrennedd carbon.

Cartrefi Dinas Casnewydd

Fel busnes cymdeithasol cyfrifol, byddwn yn ymgysylltu â'n preswylwyr i ddatblygu archwiliad blynyddol ar ein hól troed carbon ac yn ceisio lleihau hwn o'r naill fwyddyn i'r llall

Rydym wedi ymrwymo'n llwyr i chwarae rhan bwysig yn y gwaith o sicrhau Cymru carbon isel ac amgylcheddol gynaliadwy. Rydym yn addo deall ein hól troed sylfaenol, datblygu strategaeth wybodus gyda meysydd blaenoriaeth gan gynnwys rhaglen datgarboneiddio uchelgeisiol ac ymgysylltiad cryf â'n preswylwyr i'w helpu i leihau eu hól troed carbon eu hunain.

Pobl Group

Rydym yn addo lansio ein strategaeth ddatgarboneiddio yn gynnar yn 2021, gan ein ymrwymo i ddyfodol carbon sero net. Daw cartrefi fforddiadwy cwbl gynaliadwy yn norm newydd, a thrwy adrodd ar ôl troed a chynaliadwyedd, byddwn yn gwneud torri carbon yn allweddol i'n holl benderfyniadau.

Sero

Helo, Sero ydym ni. Rydym yn addo y byddwn, erbyn 2025, wedi helpu i ôl-osod mwy na 100,000 o gartrefi tuag at Garbon Sero Net. Hefyd, byddwn wedi helpu i adeiladu miloedd o gartrefi newydd nad oes angen ôl-osod arnynt o gwbl i fod yn Garbon Sero Net gyda'r Grid Cenedlaethol. Hefyd, byddwn yn helpu preswylwyr yr holl gartrefi hyn i gael ffyrdd o fyw di-garbon, rhatach.

Tai Tarian

Mae'r amser wedi dod i ymateb i'r argyfwng hinsawdd ar frys. Mae'n bryd rhoi'r gorau i aros i weld beth fydd eraill yn ei wneud.

Nod Tai Tarian yw sicrhau niwtraliaeth carbon erbyn 2030, a fydd yn cynnwys ein cartrefi, ein swyddfeydd a'n trafnidiaeth.

Byddwn yn cyflawni ein nod drwy gyfuniad o gamau gweithredu, megis:

1. Buddsoddi'n helaeth yn ein cartrefi, gan wella'r perfformiad ynni lle bynnag y bo modd
2. Defnyddio technoleg sy'n dod i'r amlwg i wneud cartrefi ac adeiladau masnachol yn fwy clyfar
3. Parhau â'n gwaith arloesol i wneud ynni adnewyddadwy mewn cartrefi newydd yn gost-effeithiol
4. Cyflwyno rhaglen helaeth o blannu coed a bio-amrywiaeth
5. Newid ein fflyd cerbydau yn raddol i bŵer trydan
6. Annog gweithwyr i wneud llai o ddefnydd o geir, drwy rannu ceir, beicio neu atebion eraill.
7. Gweithio'n fwy hyblyg, naill ai o gartref neu o ganolfannau cymunedol, gan leihau pellteroedd teithio cyffredinol
8. Rhannu dysgu i helpu ein cydweithwyr a'n cwsmeriaid i addasu eu hymddygiad

Er bod hwn yn ymrwymiad uchelgeisiol dros ben, mae brwdfrydedd ac ymrwymiad ein pobl i'r mater hwn yn fy argyhoeddi y byddwn yn ei gyflawni. O'n harweinyddiaeth ar brosiectau bywyd gwyllt yn y fwrdeistref, i'n hymgysylltiad â'r streic hinsawdd a'n ffocws wythnosol ar yr hinsawdd "Dyddiau Gwener i'r Dyfodol", rydym eisoes yn fyw i'r angen am newid.

Dilynwch ein taith tuag at niwtraliaeth carbon, ac ystyriwch wneud eich ymrwymiad eich hun i gyflawni'r newid sydd ei angen arnom ar frys i fynd i'r afael â'r argyfwng hinsawdd. Byddwn yn rhoi'r wybodaeth ddiweddaraf i bawb am gynnydd drwy ein sianeli cyfryngau cymdeithasol, ein gwefan, a chyfryngau newyddion lleol.

Yr Economi Gylchol a Gwastraff

Litegreen Ltd

Rydym yn addo lleihau'r plastig untro a ddefnyddir ar draws y cwmni, gan gynnwys eitemau cyfarpar diogelu personol untro a chyrchu dewisiadau eraill amldro gan fusnesau gwyrdd annibynnol eraill sy'n lleol i ni.

Mae **Pete's Shop** yn addo gwneud ei rhan i fynd i'r afael â'r argyfwng hinsawdd drwy flaenoriaethu cyflenwadau gan sefydliadau sy'n defnyddio modelau busnes cynaliadwy, defnyddio cyflenwr ynni gwyrdd a chefnogi sefydliadau eraill sy'n ymroddedig i leihau eu hól troed carbon.

Eglwys Fethodistaidd Sant Ioan, Bangor

Rydym yn addo gwneud cais am wobr Eco-Eglwys a'i chyrraedd o fewn 5 mlynedd, cael gwared ar blastigau untro o fywyd yr eglwys a chreu gardd wyllt neu ardd lysiau organig ar ddarn o dir nas defnyddir a gaffaelwyd yn ddiweddar.

Addewidion Unigol ar gyfer Yr Economi Gylchol a Gwastraff

Byddaf bob amser yn meddwl yn ofalus iawn cyn i mi brynu unrhyw beth. Oes ei angen arnaf? A allaf gael ei fenthyg neu ei wneud yn hytrach? Pa effaith fydd fy mhrynant yn ei chael ar bobl a'r blaned?

Byddaf hefyd yn ymdrechu'n galed i gael fy nghyngor lleol i gymryd yr argyfwng hinsawdd ac ecolegol o ddifrif - mae ar ei hól hi o bell ffordd o ran ei safbwyntiau ac nid yw'n gweithredu eto.

Fy nod yw defnyddio adnoddau'n effeithlon a lleihau gwastraff.

Rwy'n addo defnyddio bagiau siopa amldro ac nid rhai plastig, ac rwyf hefyd yn addo cerdded mwy i leoedd.

Sefydliad Merched Llansaint

Mae aelodau Sefydliad Merched Llansaint yn addo lleihau eu hól troed carbon a hybu ymwybyddiaeth am y newid yn yr hinsawdd drwy ddod yn siopwyr moesegol ac yn arwyr ailgylchu.

Cyfoethogi ein Hadnoddau Naturiol

Addewidion Unigol ar gyfer Hadnoddau Naturiol

Rheoli fy nghoedwig mewn ffordd gyfannol i ddal a storio carbon, a chynyddu bioamrywiaeth.

Sefydlu Dôl Wyllt newydd yn Llandysul Ceredigion ar hyd glannau afon Teifi.

Ymddiriedolaeth Afonydd Hafren

Byddwn yn ymrwmo i hyrwyddo a darparu amrywiaeth o ddulliau Rheoli Llifogydd Naturiol drwy ein holl waith yng Nghymru.

Coed Cadw

Hybu ymwybyddiaeth gyhoeddus a gwleidyddol o'r hyn y mae'n ei olygu i 'ddiogelu, creu ac adfer' gorchudd coed. Sicrhau bod 'y coed cywir yn y manau cywir' ar gyfer lles cynhwysol, gwrthdroi cwmp bioamrywiaeth a lliniaru'r dirywiad hwn yn yr hinsawdd, i ni ac i holl genedlaethau'r dyfodol.

Astudiaethau Achos Cymru ar y Cyd

Ceir gweithredu i fynd i'r afael ag allyriadau eisoes ar hyd a lled Cymru gan sefydliadau ac unigolion sy'n arwain. Mae rhai o'r camau hyn yn mynd i'r afael â'r newid yn yr hinsawdd ond hefyd yn darparu amrywiaeth o fanteision eraill. Mae'r astudiaethau achos canlynol yn cynnwys arweinyddiaeth, cydweithio, arloesi a thechnoleg y gwyddom y byddant yn hanfodol wrth fynd i'r afael â'r newid yn yr hinsawdd.

Cyflwynir yr astudiaethau achos naill ai ar ffurf ysgrifenedig neu ddigidol. Fe'u trefnwyd yn bennaf i gyd-fynd â phenodau'r sectorau allyriadau yn Sero Net Cymru, sef Cynhyrchu Ynni a Gwres, Trafnidiaeth, Adeiladau Preswyl, Diwydiant a Busnes, y Sector Cyhoeddus, Amaethyddiaeth, Defnydd Tir, Newid Defnydd Tir a Choedwigaeth, a Gwastraff. Rydym hefyd wedi cynnwys Addysg ac Ymgysylltu i gydnabod y gwaith hollbwysig yn y maes hwn.

Cynhyrchu Ynni a Gwres

Gwasanaeth Ynni Llywodraeth Cymru

Mae Gwasanaeth Ynni Llywodraeth Cymru yn cefnogi'r sector cyhoeddus a grwpiau cymunedol i weithio tuag at gynyddu cynhyrchiad ynni adnewyddadwy a datgarboneiddio. Ceir crynodeb o'i effaith yn y ffeithlun isod.

Mae rhagor o wybodaeth a manylion astudiaethau achos ar gael:

gov.wales/sites/default/files/publications/2021-07/energy-service-annual-report-2020-2021_2.pdf

Effaith gyffredinol: Gorffennaf 2018 – Mawrth 2021

Erbyn mis **Mawrth 2021**, gwnaethom gyrraedd carreg filltir sylweddol, gan weithio gyda grwpiau cymunedol a chyrrff cyhoeddus i sicrhau buddsoddiad o **£102 miliwn** ar gyfer effeithlonrwydd ynni, ynni adnewyddadwy a cherbydau allyriadau isel iawn



Arbed **432,000 o dunelli o CO₂**

Mae hynny'n cyfateb i'r un swm o CO₂ ag y mae 800 cilomedr sgwâr o goed yn ei amsugno mewn blwyddyn, sef ardal sy'n fwy nag Ynys Môn

£212 miliwn o incwm lleol ac arbedion

Ymrwymo i 32.6MW

o gapasiti ynni adnewyddadwy newydd yng Nghymru

Mae hynny'n ddigon o drydan i bweru

9,400 o gartrefi yng Nghymru...



...neu'n ddigon o **banelli solar** i orchuddio cae Stadiwm Principality

56 gwaith

Rydym wedi cefnogi **408 o brosiectau** **22 o awdurdodau lleol**



Pŵer solar

156 o brosiectau



Ynni gwynt

30 o brosiectau



Effeithlonrwydd ynni

148 o brosiectau



Ynni dŵr

12 o brosiectau



Rhwydweithiau gwres a gwres adnewyddadwy

25 o brosiectau



Goleuadau stryd effeithlon

37 o brosiectau

Ripple Energy

Cwmni newydd yw Ripple sy'n adeiladu tyrbîn gwynt cyntaf y DU sy'n eiddo i'r aelodau, sydd i fod i gyflenwi ynni gwyrdd, cost isel i'w berchenogion erbyn diwedd 2021. Mae'r fferm wynt yn cael ei hadeiladu yn Graig Fatha, yng nghanol y Cymoedd yn Rhondda Cynon Taf. Fe'i cyllidwyd yn dorfol gan fwy na 900 o aelodau'r cwmni cydweithredol.

Mae Llywodraeth Cymru wedi cefnogi Ripple â £1.1 miliwn o grant. Golyga'r model busnes newydd hwn fod trigolion a busnesau lleol yn gallu prynu cyfran yn y tyrbîn gwynt. Bydd y cyfranddalwyr yn cael ynni glân ac arbedion ar eu biliau trydan. Byddant yn cael trydan a gynhyrchir gan y tyrbîn gwynt am bris gweithredu'r fferm wynt yn hytrach na'r pris cyfanwerthol drwy Your Coop Energy, sy'n cael ei bweru gan Octopus Energy.

Uchelgais Ripple yw cael cymunedau lleol at ei gilydd i fod yn berchen ar gynhyrchu ynni adnewyddadwy. Mae'r uchelgais hwn yn cefnogi Polisi Perchnogaeth Leol Llywodraeth Cymru ac ymrwymiadau sero net. Nod Llywodraeth Cymru yw sicrhau bod elfen o berchnogaeth leol yn perthyn i bob prosiect ynni newydd yng Nghymru. Gall dull Ripple fod yn bwysig o ran cyrraedd targedau ynni adnewyddadwy 2030 Llywodraeth Cymru o gynhyrchu 70% o'r galw am drydan yng Nghymru o ynni adnewyddadwy a chael GW o gynhyrchu ynni sy'n eiddo lleol.

Sbarduno'r broses o gynhyrchu a defnyddio ynni lleol – Parc Busnes y Goron, Tredegar

Mae menter Byw'n Glyfar Llywodraeth Cymru yn gweithio gyda'r awdurdod lleol ym Mlaenau Gwent a'r ymgynghorwyr technegol AECOM i sbarduno'r broses o gynhyrchu a defnyddio ynni lleol gan denantiaid masnachol mewn parc busnes lleol. Bydd hyn yn cynnwys nodi'n fanwl ddichonoldeb technegol a hyfywedd economaidd gosod araeau PV ar y to, mesuryddion SMART a goleuadau LED mewn adeiladau busnes ar y parc, a defnyddio'r ynni a gynhyrchir gan y busnes yn uniongyrchol neu ei werthu drwy wifren breifat i fusnesau eraill ar y safle. Bydd pecyn cychwynnol o fesurau ar ddau adeilad, sy'n cynnwys 16 o unedau tenant ym Mharc Busnes y Goron yn Nhredeg, yn cael eu treialu. Mae'r gwaith hwn yn cydreddeg â phrosiect her Byw'n Glyfar WBRID² o ddatblygu troslun llwyfan gwasanaeth busnes.

Un o nodau allweddol y prosiect, a'r cynllun cymorth arfaethedig i fusnesau, yw sicrhau manteision amgylcheddol ac arbed carbon sylweddol o weithredu'r prosiect, ac mae llawer o'r rhain eisoes wedi'u nodi. Bydd y prosiect a'r cynllun cymorth ehangach yn sicrhau manteision economaidd a chymdeithasol, yn bennaf drwy gystadleurwydd busnes o gostau is a gwell cyfleoedd busnes yn y Parc Busnes.

Darparwyd offeryn cyfrifiannell i alluogi busnesau unigol i nodi buddsoddiad cyfalaf a adenillion a'r awdurdod lleol i ddatblygu cynnig grant neu fenthyciad i'w cefnogi. Mae camau pellach o'r peilot hwn ar y gweill i gynnwys tenantiaid y sector preifat yn Rhaglen y Cymoedd Technoleg neu gynlluniau cymorth cyfatebol.

ASTUDIAETHAU ACHOS DIGIDOL

Solar Egni Co-op: Felodrom Cenedlaethol Cymru Geraint Thomas

Egni Co-op yn gosod yr arâe solar mwyaf yng Nghymru (2,000 o baneli) ar Felodrom Cenedlaethol Cymru Geraint Thomas.

www.egni.coop youtu.be/ZC80dcRmla0

Bombora mWave™ - Hyrwyddo Dyfodol Ynni Cynaliadwy/ Arddangosiad mWave™ 1.5MW Graddfa Lawn – Diweddariad Prosiect Sir Benfro

Mae Bombora yn datblygu technoleg i harneisio ynni'r tonnau, ac mae ganddo Brosiect Arddangos mWave 1.5MW Sir Benfro, sy'n cael ei ariannu'n rhannol â £10.3 miliwn gan Gronfa Datblygu Rhanbarthol Ewrop drwy Lywodraeth Cymru.

www.youtube.com/watch?v=yfSAN-2pz9w
www.youtube.com/watch?v=7dHHv_VLP9Q&t=22s

Ynni Glan - Wythnos Hinsawdd HyCymru 2020

HyCymru, Cymdeithas Fasnach Hydrogen Cymru, yw'r corff masnach i ddatblygu'r economi hydrogen yng Nghymru yn ystod y 2020au drwy gynrychioli'r diwydiannau cell tanwydd a hydrogen ar bob lefel o lywodraeth, yn broceru cyfleoedd prosiect ac yn hybu ymwybyddiaeth gyhoeddus.

Rydym yn creu bondiau hydrogen rhyngwladol i rannu arfer gorau ac i helpu i wneud Cymru, a'i holl fanteision, yn un o fabwysiadwyr cynnar yr economi hydrogen.

Ynni Glan - HyCymru Climate Week 2020 - YouTube



Ynni Môr Cymru

Mae Ynni Môr Cymru yn dwyn ynghyd ddatblygwyr technoleg, y gadwyn gyflenwi, y byd academiaidd a'r sector cyhoeddus i sefydlu Cymru fel arweinydd byd-eang ym maes cynhyrchu ynni morol cynaliadwy, gan wneud cyfraniad sylweddol at economi carbon isel.

youtu.be/g2lvjsaBfhM

Marine Power Systems

Cwmni datblygu technoleg ynni adnewyddadwy morol yn ne Cymru yw Marine Power Systems.

youtu.be/2XFueN4Bc08

Minesto

Mae Minesto yn datblygu technoleg ynni morol yn Sweden, Cymru a Gogledd Iwerddon. Mae'n datblygu technoleg o fath Gwyrdd Dwfn, sy'n cynhyrchu trydan o geryntau llanw a chefnforol araf drwy dyrbin. Mae Minesto yn gweithredu prosiect ffrwd llanw llif isel yng Nghaerdybi.

youtu.be/RcSh5HLIZcE youtu.be/liEdkrmSSAI youtu.be/24PQ0k8ABSc

NoviOcean

Mae NoviOcean yn datblygu technolegau i dynnu ynni o bŵer tonnau. youtu.be/UfBoOzfhmfk

Awel Aman Tawe - Enillydd Menter Amgylcheddol

Elusen ynni gymunedol yw Awel Aman Tawe yn sy'n ceisio mynd i'r afael â'r newid yn yr hinsawdd a galluogi adfywio lleol yn Nyffryn Aman a Chwm Tawe Uchaf. Sefydlodd fferm wynt sy'n eiddo i'r gymuned yn 2017 a'i nod yw darparu paneli solar ar y to i fwy na 250 o safleoedd yng Nghymru, gan ddarparu ynni fforddiadwy a chynaliadwy ar gyfer adeiladau ac ysgolion cymunedol. youtu.be/WnEOzkHJv-o

Trafnidiaeth

Trawsnewid sut rydym yn symud o gwmpas yng Nghaerdydd – Cyngor Caerdydd

Mae rhai o heriau mwyaf sylweddol Caerdydd yn ymwneud â llygredd aer, lefelau uchel o dagfeydd a gordewdra. Mae Cyngor Caerdydd wedi dewis mynd i'r afael â'r heriau hyn mewn ffordd gydgysylltiedig drwy ei amcan llesiant 'Mae Caerdydd yn tyfu mewn ffordd gadarn'. Y bwriad yw 'arwain trawsnewid system trafndiaeth gyhoeddus Caerdydd, ochr yn ochr â hyrwyddo dulliau teithio mwy egnïol'. Mae ymdrechion y cyngor i hyrwyddo teithio llesol wedi'u hintegreiddio â gwaith ar iechyd i sicrhau bod yr atebion a gynigir yn datgloi manteision lluosog ac yn cyfrannu at rai o amcanion llesiant eraill y Cyngor.

Er enghraifft:

Heol y Castell Caerdydd

- › Ar gau i draffig yn ystod y cyfnod clo cyntaf i sicrhau lle i deithio llesol Integreiddio diwylliant
- › Gweithio gyda phobl greadigol leol, Patternistas, i greu dyluniadau ar y stryd Helpu busnesau lleol
- › Bwyd a diod ar gael i'w harchebu o fwytai cyfagos
- › Addasu cynllun i alluogi ymbellhau cymdeithaso

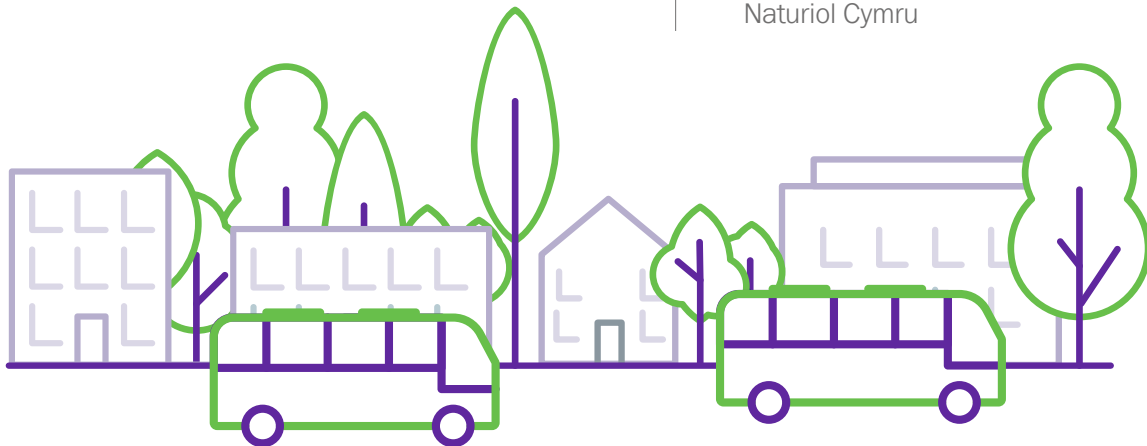
Grangetown Gwyrddach

- › Defnyddio system ddraenio gynaliadwy i wella llwybrau beicio presennol ar lan yr afon – mae'n cael gwared ar 40,000m³ o ddŵr glaw y flwyddyn o'r rhwydwaith carthffosydd
- › Targedu teithio llesol at gymunedau sydd â'r iechyd gwaethaf
- › Glanhau a gwyrddio manau concrit anghroesawgar
- › Cydweithio ag Arup, Dŵr Cymru a Cyfoeth Naturiol Cymru

Strydoedd Ysgol Caerdydd

- › Ardaloedd i gerddwyr o gwmpas 14 o Ysgolion Cynradd yn ystod oriau brig, gan leihau lefelau llygredd niweidiol a chaniatáu i fyfyrwyr gerdded a beicio'n ddiogel i'r ysgol
- › Hyrwyddo teithio llesol fel arfer i blant a phobl ifanc, gan greu newid ymddygiad hirdymor
- › Swyddogion teithio llesol yn cefnogi staff a disgyblion ysgol (drwy Gynghorau Ysgol/Eco) i ddatblygu eu cynlluniau teithio llesol eu hunain

I gael rhagor o wybodaeth am yr astudiaeth achos hon ac eraill sy'n ymwneud â Deddf Llesiant Cenedlaethau'r Dyfodol, cliciwch: www.futuregenerations.wales/resources_posts/case-studies/



Cyfoeth Naturiol Cymru – Gweithio Gartref

Cefndir

Er mwyn deall yn well y newidiadau tebygol yn ôl troed carbon Cyfoeth Naturiol Cymru (CNC) oherwydd Covid-19 a threfniadau gweithio gartref, defnyddiodd CNC ddata ei arolwg teithio staff 2019 i gyfrifo ei allyriadau sylfaenol o weithio gartref a chymudo, gyda'r nod o ddarparu sylfaen dystiolaeth i lywio penderfyniadau yn y dyfodol ar bolisiau rheoli adeiladau a gweithio gartref. Archwiliodd CNC hefyd effaith amrywiaeth o senarios gweithio gartref ar allyriadau yn erbyn y man cychwyn hwn.

Dull

Cyfrifwyd allyriadau blynyddol CNC ar gyfer:

- › Defnydd ynni cymudo, cartref a swyddfa yn ystod 2019-20 (man cychwyn cyn Covid) ac yn ystod 2020-21 (yn ystod cyfarwyddeb gweithio gartref Covid)
- › Modelwyd allyriadau gyda 30% a 60% yn gweithio gartref (yn erbyn man cychwyn cyn Covid)

Modelwyd hefyd effaith gweithio gartref ar allyriadau mewn gwahanol senarios swyddfa (e.e. swyddfa nodweddiadol, wledig, trefol a mwy cynaliadwy).

Prif ganlyniadau

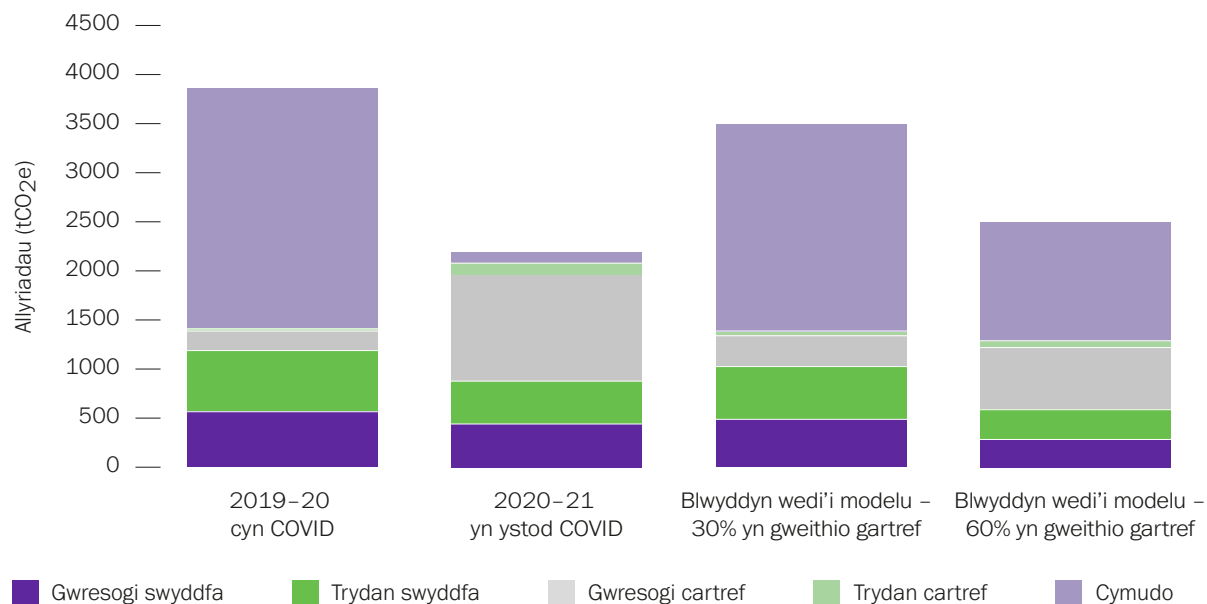
Effeithiau Covid-19 o gymharu â man cychwyn 2019-20:

- › Gostyngodd allyriadau blynyddol CNC 43.2%
- › Gostyngodd allyriadau cymudo 95.4%
- › Gostyngodd allyriadau ynni swyddfa 26.3%
- › Cynyddodd allyriadau ynni cartref, y gellir eu priodoli i CNC, 444.6%

Ffigur 2. Allyriadau blynyddol CNC

Modelwyd senarios allyriadau blynyddol yn erbyn man cychwyn 2019-20 (pan oedd ychydig o dan 20% yn gweithio gartref)

- › byddai 30% yn gweithio gartref yn lleihau allyriadau 9.6%
- › byddai 60% yn gweithio gartref yn lleihau allyriadau 35.3%



Canfyddiadau allweddol:

- › Mae gweithio gartref yn lleihau cyfanswm allyriadau CNC
- › Hyrwyddo yn ystod misoedd yr haf, ac mewn ardaloedd gwledig i sicrhau'r budd mwyaf posibl o ran allyriadau
- › Mae angen rheoli ynni adeiladau yn well er mwyn sicrhau'r budd mwyaf posibl o ran allyriadau o gael llai o staff mewn swyddfeydd
- › Dylai rhesymoli lle swyddfa a ffyrdd o weithio ganolbwyntio ar leihau pellteroedd cymudo
- › cau'r bwlch rhwng CNC a chyfartaledd cenedlaethol Cymru
- › Mae datgarboneiddio cymudo'r staff yn hanfodol i helpu i leihau allyriadau gwaith swyddfa drwy ddefnyddio mwy o deithio llesol a cherbydau allyriadau isel

Seilwaith Gwefru Trydan yn y Parciau Cenedlaethol

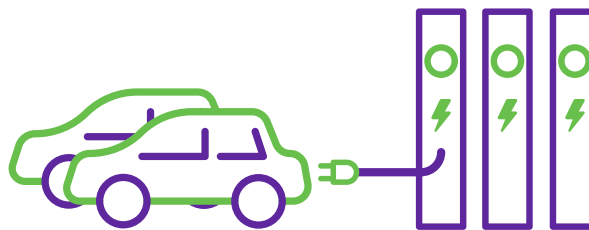
Mae gan Awdurdod Parc Cenedlaethol Arfordir Penfro (APCAP), gan gydweithio â Chyngor Sir Penfro, brosiect parhaus i wella'r seilwaith gwefru cerbydau trydan (EV) yn y Parc Cenedlaethol. Nod y prosiect yw:

- › Darparu ar gyfer anghenion gwefru cerbydau trydan preswylwyr ac ymwelwyr a chefnogi ac annog y newid i gerbydau trydan yn drylwyr ledled y sir.
- › Cynyddu gwefru 'Cyflym' a 'Buan' ar draws y sir, gan gefnogi'r cynnydd mewn prynu cerbydau trydan, gan roi budd i drigolion nad oes ganddynt wefrwr oddi ar y stryd.
- › Lleihau carbon o ddefnyddio cerbydau trydan, gan gyfrannu at dargedau sero- net.
- › Parhau i adeiladu ar y rhwydwaith cynyddol o bwyntiau gwefru cerbydau trydan yn Sir Benfro sy'n cael ei sbarduno gan bartneriaeth APCAP a Chyngor Sir Penfro.

Ochr yn ochr â'r prosiect hwn, mae gan APCAP strategaeth rheoli fflyd i ddisodli ei gerbydau peiriant tanio mewnol (ICE) â cherbydau trydan. Mae'r gwell seilwaith pwyntiau gwefru yn cefnogi'r strategaeth hon yn uniongyrchol.

Freight Systems Express (Wales) Limited

Cwmni o Gaerdydd yw Freight Systems Express (Wales) Limited sy'n darparu gwasanaethau cludo a dosbarthu ledled y DU, Ewrop a'r Byd. Mae FSEW wedi cefnogi'r cwmni i fod y cyntaf yn y Diwydiant Cludo Nwyddau Cyffredinol ar gyfer y DU a Chymru i weithredu lori 4x2 trydan pur i gefnogi ei weithgareddau logistaidd yng Nghymru. Yn rhan o'r prosiect y bwriad yw trosi 12 lori arall i drydan. O hyn, mae FSEW yn disgwyl ehangu'r math hwn o gludiant nwyddau carbon isel i rannau eraill o'r DU ar gyfer dosbarthiadau milltir olaf ac uwchfarchnad. Bydd y prosiect hwn yn dwyn cyfleoedd masnachol ac amgylcheddol sylweddol, yn lleihau allyriadau ac yn symud tuag at economi carbon isel gan ddod â chyfleoedd ynghylch twf glân i fusnesau a manteision ehangach i bobl a'n hamgylchedd.



Adeiladau

Rhaglen Tai Arloesol

Mae Rhaglen Tai Arloesol Llywodraeth Cymru yn nodi ac yn profi atebion sy'n ysgogi'r gwaith o gynllunio a darparu cartrefi fforddiadwy newydd o ansawdd uchel drwy fodelau tai newydd, llwybrau cyflenwi newydd, a thechnegau adeiladu newydd. Ceir dwy enghraifft isod.

Cynllun Gwynfaen

Bydd cynllun Gwynfaen yn darparu datblygiad deiliadaeth gymysg o 144 o gartrefi di-garbon sy'n edrych dros Aber Llwchwr. Bydd y datblygiad yn gwella'r cyfleoedd i'r gadwyn gyflenwi sicrhau arbedion maint ar gyfer y deunyddiau a'r cydrannau sy'n angenrheidiol i sicrhau cartrefi di-garbon.

Bydd Gwynfaen yn darparu cartrefi newydd a bydd yn feincnod ar gyfer bywyd carbon isel yng Nghymru, gan grisialu dulliau arfer gorau o wneud lleoedd, gwyrddu trefol a thechnolegau adnewyddadwy cwbl integredig, yn ogystal â dylunio carbon isel. Bydd y prosiect hefyd yn dangos manteision a phosibiliadau cydweithio yn fodd o ddarparu mwy o gartrefi gwell yng Nghymru.

Cynllun LivEco

Am gynnwys fideo cliciwch yma:

vimeo.com/420337095/3cfa9a3af6

Cliciwch yma i gael rhagor o wybodaeth am y Rhaglen Tai Arloesol:

gov.wales/innovative-housing-programme

SPECIFIC (Y Ganolfan Beirianeg Cynnyrch Cynaliadwy ar gyfer Haenau Diwydiannol Gweithredol Arloesol)

Rydym hefyd yn parhau i gefnogi'r gwaith o ddatblygu syniadau newydd sy'n datblygu o fusnesau a'r byd academiaidd. Ariennir SPECIFIC drwy Gronfa Datblygu Rhanbarthol Ewrop (ERDF) i ddatblygu technoleg adeiladu weithredol a chydweithio â sefydliadau yng Ngorllewin Cymru a'r Cymoedd. Ychwanegodd yn ddiweddar at ei bortffolio o brosiectau arddangoswyr ac mae wedi gweithio gyda Trafnidiaeth Cymru i arddangos lloches drên weithredol.

Arddangosiad adeiladu gweithredol diweddaraf SPECIFIC yw lloches aros ar blatfform a gymeradwywyd gan y rheilffyrdd. Gosodwyd y lloches yn safle'r **Arddangoswr Ynni Gwres Solar** (SHED) ac fe'i defnyddir i brofi a dilysu technoleg solar addas. Y nod yw profi bod defnydd ar gyfer lloches aros rheilffordd oddi ar y grid y gellir ei gosod mewn gorsafoedd gwledig, a bydd yn galluogi'r strwythur i gynhyrchu, storio a rhyddhau digon o ynni i redeg gwasanaethau hanfodol mewn modd carbon isel.



Byw'n Glyfar

Y weledigaeth ar gyfer Pen-y-bont ar Ogwr yw ei gwneud yn fwrdeistref sirol glyfar wedi'i datgarboneiddio a'i chysylltu'n ddigidol. Bu Cyngor Bwrdeistref Sirol Pen-y-bont ar Ogwr (CBSPO) ar drywydd agenda datgarboneiddio ers nifer o flynyddoedd a bu'n ardal arddangos ar gyfer y Rhaglen Wres a System Glyfar ac, mewn partneriaeth ag Energy Systems Catapult, creodd y treial arloesi cyntaf ym Mhen-y-bont ar Ogwr: Porth y Gwasanaeth Ynni Cartref. Mae wedi cynnal prosiect FREEDOM rhwydwaith Western Power Distribution (trydan) a Wales & West Utilities (nwy) ac enillodd gystadleuaeth Innovate UK Design yn edrych ar sut y gellid integreiddio gwres, pŵer a thrafnidiaeth.

O'r profiad a gafwyd o'r cynlluniau peilot hyn, datblygodd Pen-y-bont ar Ogwr ei Strategaeth Ynni Ardal Leol hyd at 2050 a'i Chynllun Ynni Clyfar a bu'n canolbwyntio dros y deuddeg mis diwethaf i gyflwyno nifer o Brosiectau Arloesi Pen-y-bont ar Ogwr o'r cynllun i'r pwynt lle maent yn barod i'w defnyddio gyda chyllid wedi'i sicrhau, gan gynnwys y cynlluniau canlynol:

- › Rhwydwaith Gwresogi Rhanbarth Tref Pen-y-bont ar Ogwr Cam Un
- › Cynllun Gwres Caerau
- › B-Snug
- › Cynlluniau gwres fforddiadwy SBRI

Mae gwaith pellach yn mynd rhagddo i barhau i ddatblygu ardaloedd prawf arloesi a gwell mynediad at gyllid i fanteisio ar y cyfleoedd hyn a chyfleoedd ehangach.

Diwydiant a Busnes

Clwstwr Diwydiannol De Cymru

Dyfarnwyd dros £21 miliwn o gyllid grant i Glwstwr Diwydiannol De Cymru (SWIC), sef partneriaeth rhwng diwydiant, cyflenwyr ynni, darparwyr seilwaith, y byd academiaidd, y sector cyfreithiol, darparwyr gwasanaethau a sefydliadau'r sector cyhoeddus yng Nghymru, ac mae diwydiant wedi darparu arian cyfatebol i godi'r cyfanswm dros £40m ar gyfer dau brosiect i fapio a datblygu'r hyn sydd ei angen i gefnogi De Cymru i fod yn rhanbarth carbon sero net erbyn 2050.

Y nod sydd wrth wraidd y ddau brosiect yw cyflawni sero net ac, ar yr un pryd, gwrthdroi dirywiad diwydiant trwm a chreu ffyniant economaidd i Gymru. Gwneir hyn drwy ddatblygu cynllun i gadw'r 113,000 o swyddi gweithgynhyrchu presennol ac efallai creu mwy na 30,000 o swyddi medrus newydd erbyn 2050. Er bod y cynllun hwn yn ddynamig a phellgyrhaeddol, mae SWIC yn gwerthfawrogi nad oes "bwled arian" ar gyfer datgarboneiddio diwydiant. Bydd SWIC yn cyflwyno nifer o lwybrau datgarboneiddio i helpu i sicrhau lles cenedlaethau'r dyfodol.

Mae'r partneriaid, busnesau a sefydliadau yn ymestyn o Sir Benfro yn y gorllewin i Sir Fynwy yn y dwyrain. Bydd y prosiect yn gweithio gyda'r gwahanol sectorau i ddatblygu opsiynau datgarboneiddio safleoedd diwydiannol cyfannol a chreu cynllun i sicrhau bod holl ddiwydiant De Cymru yn cyflawni sero net erbyn 2050.

Y cydweithwyr ym mhrosiectau SWIC yw CR Plus Limited, Costain, Associated British Ports, Capital

Law, Carbon 8 Systems, Celsa Steel, Cydffederasiwn y Diwydiannau Papur, Connect and Convey Ltd, Costain, Dragon LNG, Energy Systems Catapult, ERM, Front Door Communications, Diwydiant Cymru, Lanzatech, Liberty Steel, Lightsource BP, Porthladd Aberdaugleddau, Trawsyrro Trydan y Grid Cenedlaethol, Cyngor Castell-nedd Port Talbot, Offshore Renewable Energy Catapult, Cyngor Sir Penfro, Progressive Energy, ROCKWOOL Ltd, RWE, Siemens, Shell, Simec Atlantis Power, Tata Steel, Tarmac, Prifysgol De Cymru, Vale Europe, Valero Energy, Western Bio-Energy, Western Power Distribution a Wales & West Utilities.

FlexisApp

Ariannwyd Flexis drwy ERDF i feithrin gallu ymchwil mewn systemau ynni ym Mhrifysgolion Cymru. Yn ystod y 5 mlynedd o gyllid, cymerodd ran mewn dros 250 o gydweithrediadau diwydiannol ac mae dros 100 o brosiectau ymchwil ar y gweill. Bydd FlexisApp yn datblygu gallu ymchwil ac arddangos FLEXIS ac yn rhan-ariannu datblygiad masnachol technolegau ynni, sy'n canolbwyntio ar ddatgarboneiddio diwydiannol a lleihau nwyon tŷ gwydr e.e. mae Prifysgol Abertawe a Tata Steel yn cydweithio ar sut y gellir aildefnyddio gwres gwastraff o ddiwydiant ac yn sefydlu Canolfan Arbenigedd mewn Systemau Ynni Clyfar a Data, sef prosiect partneriaeth gyda Phrifysgol Caerdydd a'r cwmni meddalwedd deallusrwydd artifisial, Maiple. Bydd y prosiect yn datblygu algorithmau deallusrwydd artifisial a dysgu peiranyddol o'r radd flaenaf sy'n pweru atebion ynni clyfar i'w cymhwyso'n fyd-eang.

Frog Bikes

Mae SmartCymru wedi cefnogi busnesau i leihau eu hallyriadau carbon drwy gyllid grant i ddatblygu cynhyrchion a phrosesau, yn ogystal â chyngor arbenigol drwy Arloesedd SMART. Ers 2015 rydym wedi cefnogi 73 o brosiectau yn y maes hwn ac wedi dyfarnu bron i £3.5m o gyllid grant i brosiectau sy'n werth dros £7m. Frog Bikes yw un o'r cwmnïau sydd wedi elwa.

Cafodd Frog Bikes Manufacturing Ltd, sy'n creu beiciau ysgafn a fforddiadwy i blant, £75,000 o gyllid gan Lywodraeth Cymru i helpu'r cwmni i gyflawni ei ymrwymiad i leihau ei allyriadau carbon.

Ar hyn o bryd, mae eu fframiau'n cael eu cynhyrchu o alwminiwm crai yn Asia, yn cael eu paentio ac yna eu cludo i'w ffatri ym Mamhilad, Pont-y-pŵl, lle mae rhannau eraill a brynwyd fel breiciau, geriau, cadwyni, seddi a chyrn yn cael eu cydosod.

Mae Frog Bikes wedi gallu cyflwyno arbenigwr pwrpasol i arwain ei brosiect dichonoldeb datgarboneiddio Smart Cymru, i helpu i ddod o hyd i ffyrdd o estyn bywyd defnyddiol ei feiciau a'i gydrannau. Mae hyn yn cynnwys cynyddu nifer y defnyddiau ar gyfer pob beic, gyda chynlluniau yn y dyfodol i aildefnyddio ac ailweithgynhyrchu cydrannau i estyn eu bywyd, ac yn y pen draw ailgylchu deunyddiau pan fydd pob beic yn cyrraedd diwedd ei fywyd defnyddiol.



Hefyd, er mwyn helpu i gadw beiciau a ddefnyddiwyd ar waith yn hirach, lansiodd y cwmni gynllun peilot prawf MOT, i roi 'archwiliad iechyd' i Frog Bikes. Mae'r MOT yn chwilio am ddifrod, traul ac atgyweiriadau neu addasiadau posibl ar 20 pwynt diogelwch allweddol, i helpu i gadw plant yn ddiogel ar y ffordd ac ar gefn eu beiciau. Yng Nghymru, cyflwynwyd y cynllun i ddechrau i dair siop feiciau gyda'r gobaith o ehangu ymhellach.

Bydd y newidiadau y mae'r prosiect dichonoldeb wedi'u galluogi ar gyfer y busnes yn sicrhau arbedion carbon sylweddol drwy ddefnyddio llai o ddeunyddiau newydd (yn enwedig alwminiwm) o fewn y gadwyn gyflenwi, a thrwy leihau pellter cludo'r deunyddiau ledled y byd.

www.frogbikes.com

Smile Plastics, Abertawe

Mae Smile Plastics yn trawsnewid plastigau gwastraff o ddeunydd pacio bwyd a cholur i'w defnyddio mewn pensaernïaeth ac yn y diwydiant dylunio moethus. Rydym yn cefnogi'r busnes â £150,000 o fenthyciad ad-daladwy o Gronfa'r Economi'r Dyfodol a £150,000 o grant pellach o Gronfa'r Economi Gylchol, a weinyddir gan Raglen Weithredu'r Cynllun Gwastraff ac Adnoddau (WRAP) Cymru ar ran Llywodraeth Cymru. Bydd y cyllid yn helpu'r cwmni, sy'n cyflenwi brandiau byd-eang gan gynnwys Stella McCartney a Christian Dior, i ehangu a chynyddu ei gynhyrchiant i helpu i fodloni'r galw cynyddol am ei gynnyrch a chynyddu faint o ddeunydd y mae'n ei ailgylchu bob blwyddyn.

ASTUDIAETHAU ACHOS DIGIDOL

Arloesedd SMART - Zelim

Rhaglen a ariennir gan yr UE yw Arloesedd SMART, a ddarperir gan dîm o beirianwyr, gwyddonwyr, arbenigwyr gweithgynhyrchu ac arbenigwyr IP profiadol. Eu cenhadaeth yw helpu busnesau yng Nghymru i fasnacheiddio cynhyrchion, prosesau a gwasanaethau newydd a helpu i roi eu syniadau ar waith.

Cwmni yng Ngogledd Cymru yw Zelim, lle mae Arloesedd SMART yn helpu i ddatblygu technolegau a chysylltu grwpiau i gefnogi datgarboneiddio'r diwydiant hamdden morol.

www.youtube.com/watch?v=IT-CLAVy-hk

RICE Cymru

Mae RICE (Lleihau Allyriadau Carbon Diwydiannol) yn fenter gwerth £9.2 miliwn a gefnogir gan yr UE ac a ariennir drwy Gronfa Datblygu Rhanbarthol Ewrop (ERDF) i brofi a datblygu technolegau'r genhedlaeth nesaf ymlaen i helpu i leihau allyriadau carbon o ddiwydiant Cymru.

youtu.be/OmAlqK-LZNE youtu.be/EkP_6cbUkRc

Prifysgol Abertawe - Ian Mabbett - meddyliau datgarboneiddio

Mae'r Athro Cysylltiol Ian Mabbett o brosiect Materials@swansea Prifysgol Abertawe yn rhoi cipolwg ar eu rhaglen.

Mae Materials@swansea yn cynrychioli clwstwr o brosiectau sy'n canolbwyntio ar ddatgarboneiddio adeiladau a diwydiant ac yn rhannu arbenigedd mewn metelau; aloeon; caenau; cynhyrchu, storio a systemau ynni.

youtu.be/6xjRQ7Gdduc

TUC Cymru: Adferiad gwyrdd a thrawsnewidiad cyfiawn

Yn adroddiad TUC Cymru, 'Adferiad gwyrdd a thrawsnewidiad cyfiawn' mae'n galw am ysgogiad economaidd enfawr ac yn nodi cynllun i sicrhau 'trawsnewidiad cyfiawn' i economi sero net i weithwyr a chymunedau yng Nghymru.

youtu.be/OHIQh-Pjxg youtu.be/eTWzD0s7MC8

Gwobrau Busnes Cymdeithasol Cymru 2018 - Rownd derfynol yr amgylchedd

Asiantaeth datblygu cydweithredol ddielw yng Nghymru yw Canolfan Cydweithredol Cymru. Hi yw'r corff datblygu cydweithredol mwyaf yn y DU. Mae'r Ganolfan yn rheoli nifer o fentrau mawr yng Nghymru.

Cynhelir Gwobrau Busnes Cymdeithasol Cymru yn flynyddol ers 2010, yn rhan o brosiect Busnes Cymdeithasol Cymru, i amlygu ac anrhydeddu'r busnesau cymdeithasol gorau yng Nghymru.

youtu.be/VYLULIKuYDg



Amaethyddiaeth

Cynllun Rheoli Cynaliadwy Cynllun Gwella Gwasanaeth Ecosystem Fferm Ifan

Prosiect Cynllun Rheoli Cynaliadwy cydweithredol a arweinir gan ffermwyr sy'n cymryd camau ar raddfa dirwedd i reoli tir i wella cydnerthed ecosystemau a'r gwasanaethau y maent yn eu darparu. Mae Fferm Ifan yn gydweithrediad rhwng 11 o ffermwyr tenant ar ystâd Ysbyty Ifan. Mae ffermwyr Fferm Ifan yn ceisio gwella a rheoli adnoddau naturiol mewn ffordd fwy cynaliadwy ac effeithlon. Mae'r prosiect yn cwmpasu tua 2,456 Ha ac mae'n cynnwys camau rheoli tir newydd wedi'u targedu a fydd hefyd yn sicrhau manteision economaidd-gymdeithasol i'r 11 fferm ac i gymuned wledig ehangach Fferm Ifan. Mae gan y ffermwyr hawliau pori i'r Migneint, un o'r ardaloedd mwyaf o orgors yng Nghymru, a ddynodwyd yn Safle o Ddiddordeb Gwyddonol Arbennig, Ardal Cadwraeth Arbennig ac Ardal Gwarchodaeth Arbennig.

Yn rhan o'r gwaith mae'r Ganolfan Ecoleg a Hydroleg (CEH) yn darparu canllawiau ar blannu sy'n sensitif i ddalgylch. Byddant yn plannu mwy o goed a gwrychoedd tir fferm ar hyd nentydd er mwyn helpu i ddiogelu cynefinoedd glan afon, lleihau erydiad pridd a lleddfu perygl llifogydd i lawr yr afon. Bydd gwaith yn parhau i flocio ffosydd ar y Migneint a hwnnw'n helpu i godi'r lefel trwythiad, storio carbon a hefyd lleihau perygl llifogydd yn Nyffryn Conwy.

Mae'r ffermwyr hefyd yn cymryd rhan mewn treialon pori i annog mwy o fioamrywiaeth a bywyd gwylt yn y mawndir. Yn rhan o'r treialon pori, cyflwynwyd gwartheg i'r Migneint am y tro cyntaf mewn cof byw ac mae cynlluniau ar waith i adfer cynefin i annog mwy o gornchwilogod a gylfinirod i fridio'n llwyddiannus yn yr ardal.

Mae'r grŵp hefyd yn gweithio'n agos gyda nifer o bartneriaid gan gynnwys yr Ymddiriedolaeth Genedlaethol, Awdurdod Parc Cenedlaethol Eryri, RSPB, y Ganolfan Ecoleg a Hydroleg, Prifysgol Bangor a Cyfoeth Naturiol Cymru er mwyn rhannu syniadau a dysgu o arbenigedd a phrofiad y partneriaid.

Un o elfennau cyffrous y prosiect fydd ceisio datblygu marchnadoedd newydd ar gyfer cynhyrchion heblaw bwyd yn sgil rheoli tir yn gynaliadwy – dŵr glân, araf, storio carbon a bioamrywiaeth ffyniannus. Prif nod y grŵp yw cydweithio i sicrhau y gall cenedlaethau'r teuluoedd ffermio traddodiadol hyn yn y dyfodol barhau i ffynnu yn y gymuned ucheldir Gymraeg hon.

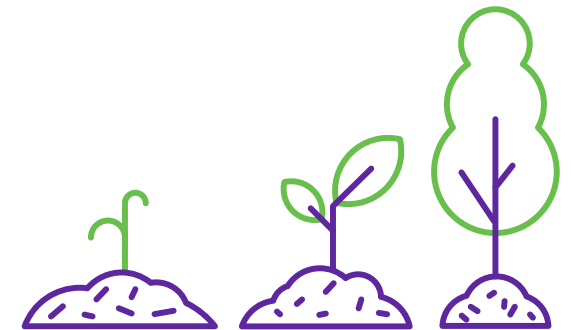
Asesu potensial profion genomeg i heffrod godro i gynyddu enillion genetig ac enillion ariannol (Partneriaeth Arloesi Ewrop)

Ymchwiliodd naw ffermwr yng Ngogledd Cymru i bosibilrwydd defnyddio profion genomeg ar eu heffrod godro i nodi'r anifeiliaid gorau ar gyfer bridio yn gynharach. A magu heffrod o fewn y grŵp o ffermydd yn costio £1,420 ar gyfartaledd, mae'n bwysig targedu'r buddsoddiad hwn at anifeiliaid a fydd yn perfformio o ran cynhyrchu llaeth ond hefyd yn cyfrannu at fridio'r fuches yn y dyfodol. Gellir targedu nodweddion penodol gyda'r gallu i adnabod yr anifeiliaid sy'n uwchraddol yn enetig yn gynharach. Mae hyn yn galluogi enillion ffrwythlondeb, iechyd a chynhyrchu gan ganiatáu cynnydd genetig cyflymach y fuches a gwelliannau yng nghynhyrchiant ac effeithlonrwydd cyffredinol y fuches.

Cymharodd y grŵp ddefnyddio profion genomeg â dull mwy traddodiadol defnyddio Gallu Trosglwyddo a Ragwelwyd gan Gyfartaledd Rhiant i weld a oedd cost ychwanegol profion genomeg yn werth chweil. Yn gyffredinol, cyfrifwyd mai £19.39 yr anifail oedd budd cost defnyddio profion genomeg. Mae hyn yn dangos budd clir a gall helpu'r fuches i gyflawni;

- › mwy o gynnyrch llaeth o'r ansawdd a ddymunir;
- › gwelliant genetig cyflymach y fuches;
- › gwell statws iechyd a ffrwythlondeb; a
- › chyfraddau amnewid is.

Bydd yr holl ffactorau hyn yn cyfrannu at ostwng ôl troed carbon y fuches gan wella gwytnwch a chynaliadwydd y busnes.



Sefydlu coed mewn rhedyn trwchus (Partneriaeth Arloesi Ewrop)

Mae rhedyn yn blanhigyn ymosodol sy'n dominyddu rhannau helaeth o dir yn gyflym ac fel arfer mae'n meddiannu ardaloedd ucheldir sy'n addas ar gyfer plannu coed. Mae'n broblem sefydlu coed yn yr ardaloedd hyn gan fod y glasbrennau ifanc yn aml yn cael eu trechu gan y rhedyn. Mae dau ffermwr yn y Canolbarth yn ymchwilio i wahanol ddulliau o sefydlu'r coed heb ddefnyddio chwynladdwyr cemegol, ac yn asesu a ydy gwahanol rywogaethau coed yn gallu sefydlu'n fwy llwyddiannus yn y safleoedd hyn.

Mae'r ffermwyr yn ystyried gwahanol ddulliau amaethu gan gynnwys robot torri a reolir o bell gydag atodyn trin tir a chloddwr bach gydag atodyn rotofetio. Gall y ddau beiriant hyn weithredu ar lethrau. Yn ogystal, maent yn edrych ar ddulliau atal chwyn ar ôl i'r coed gael eu plannu i roi'r cyfle gorau i'r coed ymsefydlu yn ystod yr ychydig flynyddoedd cyntaf.

Dengys y canlyniadau cynnar fod glasbrennau derw wedi dioddef mwy o golledion na bedw, criafol a phyrwydd Sitca gan awgrymu efallai nad derw mo'r dewis gorau ar gyfer ardaloedd lle mae rhedyn yn drech.

Fe ddylanwadodd y gwaith trin tir cyn y plannu ar yr uchder y tyfodd y glasbrennau iddo yn y flywyddyn gyntaf ac roedd parhau i reoli chwyn hefyd yn effeithio ar hyn. Fodd bynnag, canfu'r prosiect fod y technegau trin tir yn gostus a bod ffenestr gul pan ellir eu cynnal yn realistig cyn i'r ddaear fynd yn rhy wlyb yn yr hydref. Mae'r grŵp yn parhau i fonitro'r cynnydd ar y safleoedd a bydd yn parhau i asesu gwaith rheoli chwyn o amgylch y glasbrennau sy'n datblygu.

Mae hwn yn brosiect pwysig gan fod cynifer o ffermwyr yn bwriadu plannu coed ar ardaloedd o ucheldir er mwyn atafaelu mwy o garbon a gostwng eu holion traed carbon. Bydd nodi

dulliau cynaliadwy o sefydlu coed hefyd yn lleihau'r ddibyniaeth ar gemegion nad ydynt ond ar gael ar hyn o bryd drwy randdirymiad.

ASTUDIAETHAU ACHOS DIGIDOL

Henbant Permaculture - Patrymau ar gyfer Ffermio Permaddiwylliant yng Nghymru: Dyfodol disglair

Mae Henbant Permaculture yn defnyddio cyfuniad o ddylunio prif lwybrau, rheoli cyfannol a phermaddiwylliant i gynhyrchu llysiau, wyau, llaeth a chig i gyd mewn ffordd gynaliadwy ac ar raddfa ddynol.

youtu.be/DCgBvFuUu2M

Adferiad Gwyrdd Cymru

Gall ucheldiroedd Cymru gynnig cymaint – o gynhyrchu bwyd, i roi cartref i fyd natur, storio carbon a lleihau perygl llifogydd. Ymunwch â Rhys ar y fferm deuluol lle bydd yn edrych yn fanylach ar y rhostir grug a'r gwahanol fanteision y mae'n eu darparu!

Mae pawb wrth ei fodd â dolydd gwair! Mae Rhys yn edrych yn fanylach ar y cynefin bendigedig hwn a'r manteision lluosog y mae'n eu darparu, nid yn unig i natur ond i fusnes y fferm hefyd. Stop olaf y dydd... ond cadw'r gorau tan y diwedd!

youtu.be/JLYvVOXx9ho youtu.be/BVLG3NyKrXw

Porthiant deiliol ar gyfer glaswelltir (Partneriaeth Arloesi Ewrop)

Mae pedwar ffermwr yn ne-orllewin Cymru yn gobeithio defnyddio llai o wrtheithiau nitrogen ar eu glaswelltir heb gyfaddawdu cnwd a chynhyrchiant. Rhwir mwyafrif y gwrtheithiau nitrogen ar systemau glaswelltir ar ffurf solet neu belenni, a'r maetholion yn cael eu rhoi ar y ddaear cyn cael eu golchi i'r pridd er

mwyn i system wreiddiau'r planhigyn eu hamsugno. Gall lluo o newidynnau effeithio ar effeithlonrwydd y broses hon gan olygu, yn aml, fod cyn lleied â 60% yn cael ei ddefnyddio. Fodd bynnag, mae porthiant deiliol yn cynnig ffordd arall o gael y maetholion i'r planhigion, gan olygu bod y mandyllau yn y dail yn cymryd y maetholion i fyny'n uniongyrchol. Mae hyn yn arwain at ddefnyddio mwy o'r gwrtaith gan wneud y system yn fwy effeithlon a chynhyrchiol.

Ar bob fferm, mae un cae pori mawr wedi'i rannu'n dair llain i gymharu pelenni nitrogen safonol â'r porthiant deiliol a llain reoli nad yw'n cael nitrogen o gwbl. Yn 2020, roedd effeithlonrwydd defnyddio nitrogen, sy'n cael ei fesur yn ôl y cynnydd mewn cnwd DM a gyflawnir fesul kgN o'i gymharu â'r llain reoli, yn llawer mwy ar gyfer y porthiant deiliol na'r pelenni gwrtaith confensiynol. Er enghraifft, yn un o'r safleoedd, roedd y cnwd ychwanegol a gyflawnwyd am bob kgN a gymhwyswyd o'i gymharu â'r llain reoli yn 9.8kg/ha ar gyfer y pelenni gwrtaith confensiynol ond yn 37.6kg/ha ar gyfer y porthiant deiliol. Gwelwyd canlyniadau tebyg ar draws yr holl safleoedd.

Mae hyn wedi amlygu i'r grŵp y cyfle i leihau cymwysiadau nitrogen cyffredinol ond cyflawni'r cynnyrch uchel sydd ei angen o hyd i gynnal cynhyrchiant, ac yn ystod 2021 bydd y grŵp yn ymchwilio i lefel y mewnbwn sy'n ofynnol i gyflawni eu cynhyrchiant dymunol. Bydd buddion dilynol sylweddol i'r amgylchedd os bydd y system hon o gymhwyso gwrtaith yn llwyddo, ac yn eu plith;

- ▶ reduced fertiliser applications resulting in reduced llai o gymwysiadau gwrtaith yn arwain at lai o effeithiau cysylltiedig o ran cynhyrchu a chludo gwrtheithiau cemegol;
- ▶ lleihau ôl troed carbon y fferm; a,
- ▶ gwell defnydd gan arwain at lai o ddŵr ffo ac achosion o lygredd.

Defnydd Tir, Newid Defnydd Tir a Choedwigaeth

Cynllun Rheoli Cynaliadwy - Prosiect Coetir Anian

Mae prosiectau'r Cynllun Rheoli Cynaliadwy yn cydweithio i adfer cynefinoedd ledled Cymru, mynd i'r afael â'r newid yn yr hinsawdd a dirywiad bioamrywiaeth, gwella ansawdd ein dŵr a'n hawyr a lleihau perygl llifogydd.

Maent yn sicrhau cyflenwad ein dŵr ac adnoddau naturiol eraill ac yn cynnal ein gallu cynhyrchiol drwy'r gweithgareddau graddfa dirwedd. Yn ogystal â chanlyniadau amgylcheddol rydym hefyd yn gweld canlyniadau ar gyfer ymgysylltu â'r gymuned a gwirfoddolwyr, datblygu sgiliau, creu swyddi, arallgyfeirio busnes a manteision lles iechyd.

Ym Mwlch Corog ym Mynyddoedd Cambria, mae prosiect Coetir Anian / Cambrian Wildwood yn canolbwyntio ar ardal 140ha gyda'r nod o adfer tir sy'n anghynhyrchiol ac wedi'i ddiraddio'n ecolegol i wella'r bywyd gwyllt a'r prosesau naturiol, a hynny o fudd i ardal gyffredinol o 3,000ha a'r cymunedau cyfagos.

Bydd y prosiect yn adfer cynefinoedd sy'n cysylltu coetiroedd a rhostir gan helpu i gynyddu gwytnwch ecosystemau a gwella amrywiaeth bywyd gwyllt. Bydd yn ymgymryd â gweithgareddau fel blocio gafaelion draenio a chynyddu gorchudd coetir i helpu i leihau a rheoli llif dŵr wyneb, gwella ansawdd dŵr, a storio mwy o garbon mewn priddoedd a choed.

Bydd y prosiect hefyd yn gwella mynediad i roi cyfleoedd i ymarfer corff a mwynhau natur. Ceir cynlluniau hefyd ar gyfer ymgysylltu â'r cyhoedd, cyfleoedd i ddatblygu sgiliau, rhaglen addysgol ar gyfer ysgolion cynradd, cyrsiau ar gyfer plant yn eu harddegau a gweithgareddau ar y safle, gan gynnwys gwirfoddoli.

I gael gwybod rhagor am y prosiect a phrosiectau eraill y Cynllun Rheoli Cynaliadwy, cliciwch yma.

Cyfoeth Naturiol Cymru – Adfer Mawndiroedd

Mae mawndiroedd yn ecosystemau pwysig ar gyfer bioamrywiaeth a gwasanaethau ecosystemau ac amcangyfrifir eu bod yn estyn dros 4% o dirwedd Cymru gan gefnogi llawer o gynefinoedd a rhywogaethau pwysig. Maent yn adnodd naturiol pwysig ar gyfer storio a dal carbon. Mae angen gweithredu ar frys ar amgylcheddau mawndiroedd ledled Cymru i wrthdroi cyflwr gwael a cholled cynefinoedd. Gallai mawndir dwfn diraddedig ar yr ystâd a reolir gan CNC fod yn gollwng cymaint â 99,653 tCO₂e y flwyddyn.

Pum mlynedd o raglen uchelgeisiol i adfer a rheoli mawndiroedd yn gynaliadwy yw'r Rhaglen Weithredu Genedlaethol ar Fawndiroedd (NPAP), o dan arweiniad CNC gyda chyllid ychwanegol gan Lywodraeth Cymru.

Mae'r rhaglen yn targedu'r cyrff mawndiroedd hynny y mae angen eu hadfer fwyaf gyda'r nod o adfer 600-800 hectar y flwyddyn. Bydd hefyd yn diogelu'r rheini sydd mewn cyflwr da ac sy'n gwella.

Y chwe thema flaenoriaeth ar gyfer y rhaglen yw:

1. Erydiad mawndiroedd
2. Draeniad mawndiroedd
3. Rheoli gorgorsydd yn gynaliadwy
4. Rheoli mawndiroedd iseldirol yn gynaliadwy
5. Adfer mawndiroedd sydd wedi'u coedwigo
6. Adfer yn raddol ein mawndiroedd sy'n gollwng y carbon uchaf
7. Mae'r gwaith yn cael ei wneud gan CNC a phartneriaid ar draws ystod o ddefnyddiau tir ar dir preifat a chyhoeddus.

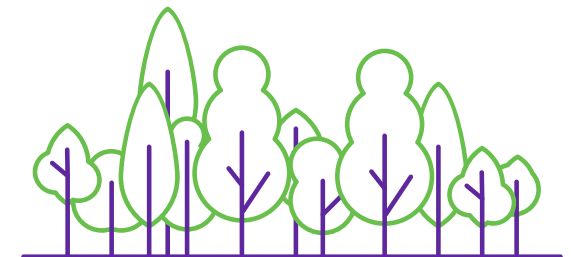
Trosolwg o'r gwaith a gyflawnwyd yn ystod blwyddyn gyntaf y rhaglen (2020-21)

Mae'r rhaglen wedi cydlynu a darparu gweithgarwch gyda'r partneriaid canlynol: Parc Cenedlaethol Bannau Brycheiniog, Parc Cenedlaethol Eryri, Ymddiriedolaeth Cwm Elan, RSPB a'r Ymddiriedolaeth Genedlaethol.

Mae'r tabl isod yn rhoi crynodeb o'r gwaith a wnaed, a'r mecanweithiau a ddefnyddiwyd i gyflawni gwelliannau ym mlwyddyn un, gan gwmpasu ardal rhwng 947 a 1,475 Ha.

Ha a Adroddwyd	Themâu blaenoriaeth
1179*	Draeniad mawndiroedd, erydiad mawn
164	Draeniad mawndiroedd, erydiad, rheoli ucheldiroedd yn gynaliadwy
115	Mawndiroedd sydd wedi'u coedwigo Mawndiroedd iseldirol
12.5	Draeniad mawndiroedd a rheoli mawndiroedd iseldirol yn gynaliadwy
4.5	Rheoli mawndiroedd iseldirol yn gynaliadwy

*mae'r ffigur ha yn destun adolygiad i'w gysoni â methodoleg cofnodi NPAP gydag amcangyfrif o'r ffigur lleiaf o 651 ha

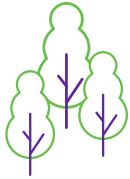


Cadwch Gymru'n Daclus – Lleoedd Lleol ar gyfer Natur

Gall hyd yn oed y camau lleiaf i helpu natur gyfrannu at frwydro'r newid yn yr hinsawdd. Mae gan fyd natur allu gwyh i ddal carbon yn ddiogel a darparu buddion pwysig eraill. Mae Cadwch Gymru'n Daclus yn cynnal cynllun grant cyfalaf i alluogi cymunedau yng Nghymru i greu natur ar garreg eu drws. Mae'r rhaglen yn canolbwyntio ar gyfranogiad cymunedol, yn enwedig mewn ardaloedd o amddifadedd, cymunedau trefol ac o gwmpas trefi a'r rhai heb fawr o fynediad at natur. Mae pob pecyn yn darparu'r holl ddeunyddiau, offer a chymorth arbenigol sydd eu hangen ar gymuned i greu eu lle ar gyfer natur. Yn gyfnewid am hyn, rhaid i gymunedau gael caniatâd tirlfeddiannwr, ac ymrwymo i gynnal y lle natur am bum mlynedd o leiaf. I gael rhagor o wybodaeth, ewch i wefan Cadwch Gymru'n Daclus.

Lleoedd Lleol ar gyfer Natur gan Cadwch Gymru'n Daclus

Yn ystod **2020-2021**, gwnaethom helpu cymunedau i greu, adfer a gwella cannoedd o gynefinoedd ledled Cymru



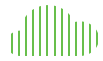
5,744 o Goed



Gan gynnwys **82** o berllannau cymunedol newydd.

520 o Erddi wedi eu Hadeiladu

82 o Erddi Mawr
438 o Erddi Bach



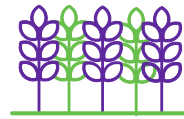
2,669

Blychau Cynefin a Phorthwyr Adar wedi'u Codi ar gyfer Bywyd Gwylt



73,200 o Fylbiau

Plannwyd **15,596** o blygiau, llwyni a llwyni brodorol



Darparu cymunedau gyda

4,104 Offer

5,480 Parau o Fenyg
62 Berfa



642 o Blanhigwyr Cymunedol



ASTUDIAETHAU ACHOS DIGIDOL

Coedwig Genedlaethol i Gymru

Mae creu Coedwig Genedlaethol yng Nghymru yn ymrwymiad hirdymor, sy'n rhychwantu degawdau lawer. Ar hyn o bryd mae Llywodraeth Cymru yn ymgysylltu ag ystod eang o randdeiliaid i ddeall y ffordd orau o gyflenwi'r Goedwig Genedlaethol.

Bydd coetiroedd newydd a reolir a grëwyd ar gyfer y Goedwig Genedlaethol:

- › yn darparu manau ar gyfer hamdden a natur
- › yn helpu i ddal a storio carbon
- › yn darparu pren - adnodd cynaliadwy ar gyfer adeiladu.

youtu.be/Wy_ugCdl9PO youtu.be/Y6jeNdsgiuI

Maint Cymru

Mae Maint Cymru yn darparu cyllid ac arbenigedd i gymunedau lleol a chynhenid mewn rhanbarthau trofannol i'w cefnogi i ddiogelu a chynnal eu coedwigoedd gwerthfawr, tyfu mwy o goed a sefydlu bywoliaeth gynaliadwy.

Drwy addysg, ymgysylltu â'r gymuned ac eiriolaeth maent hefyd yn codi ymwybyddiaeth yng Nghymru am bwysigrwydd coed a choedwigoedd trofannol wrth fynd i'r afael â'r newid yn yr hinsawdd. Eu nod yw ysbrydoli pobl i weld y gallant fod yn rhan o'r ateb.

youtu.be/liJACr0vjE

Gwastraff a'r Economi Gylchol

Caffael cynaliadwy ac adnewyddu swyddfeydd

Mae Cymru ar flaen y gad o ran caffael dodrefn swyddfa yn gynaliadwy, gan ddangos pa werth economaidd a chymdeithasol y gellir ei gyflawni drwy adnewyddu swyddfeydd sy'n parhau i ddefnyddio adnoddau ac sy'n osgoi'r angen i echdynnu adnoddau newydd a chynyddu allyriadau.

Yn ystod y blynyddoedd diwethaf, rydym wedi gweld nifer o gyrff cyhoeddus yng Nghymru yn arwain o ran cynaliadwyedd drwy adnewyddu eu swyddfeydd – sefydliadau gan gynnwys Trafnidiaeth Cymru (gweler isod), Iechyd Cyhoeddus Cymru, Bwrdd Iechyd Hywel Dda a Heddlu Gogledd Cymru.

Disgrifiwyd mai'r dodrefn swyddfa ar gyfer Gorsaf Heddlu Gogledd Cymru yn llai yw'r 'gwyrdaf yn y DU', gyda dodrefn wedi'u hailwneuthur a'u haddasu yn cael eu caffael yn lleol yng ngogledd-ddwyrain Cymru gydag 88% o'r dodrefn wedi'u hailwampio neu eu hailwneuthur, gan arbed 58 tonn o allyriadau nwyon tŷ gwydr CO₂e ac osgoi 26 tonn o wastraff. Roedd 94% o'r dodrefn a ddefnyddiwyd yn swyddfa newydd Iechyd Cyhoeddus Cymru yng Nghaerdydd naill ai wedi'u hailwneuthur neu eu hailwampio gan arbed dros 134 tonn o allyriadau nwyon tŷ gwydr CO₂e. Dargyfeiriwyd **41 tonn o wastraff** o safleoedd tirlenwi.

Mae Bwrdd Iechyd Prifysgol Hywel Dda wedi datblygu dull newydd o ddefnyddio adnoddau gan roi pwyslais ar gydnabod pryd y gellid aildefnyddio offer yn hytrach na chael offer newydd yn ei le. Drwy ddefnyddio meddalwedd Warp It, bu modd iddynt addasu ac aildefnyddio offer ac asedau dros ben ar draws yr ystâd. Mae'r dull hwn yn

arbed costau cywerth â £126,000 y flwyddyn, yn osgoi dros 25 tonn o wastraff a anfonir i safleoedd tirlenwi ac yn arbed 96 tonn o CO₂e.

Mae'r mentrau hyn hefyd wedi galluogi cyfleoedd cyflogaeth a sgiliau i ddinasyddion economaidd anweithgar, partneriaethau â chymorth gyda busnesau lleol a sefydliadau trydydd sector yma yng Nghymru gan gynnwys Orangebox, sy'n ail-wneuthur cadeiriau, Greensteam Flooring sy'n adnewyddu teils carped a Sefydliad y Deillion Merthyr sy'n ail-wneuthur eitemau ac yn cynnig cymorth rheoli prosiectau.

Caffael cynaliadwy ac adnewyddu swyddfeydd – Trafnidiaeth Cymru

Dodrefn yn Llys Cadwyn

Cyhoeddodd Trafnidiaeth Cymru (TC) am y tro cyntaf ei fod yn symud i'w bencadlys newydd ym Mhontypridd, Llys Cadwyn, yn 2017. Ar ôl cwblhau'r adeilad yn 2020, yr her oedd dodrefnu'r swyddfeydd i baratoi ar gyfer symud tua 400 o aelodau'r tîm.

Gyda chymorth WRAP Cymru, trefnodd TC ddigwyddiad i gyflenwyr ym mis Chwefror 2020, a mynychodd 30 o gyflenwyr. Roedd y sesiwn yn helpu cyflenwyr i ddeall amcanion TC wrth ddodrefnu ei bencadlys newydd yn unol â'i werthoedd, ei frand a'i weledigaeth, gan bwysleisio cynaliadwyedd a chefnogi'r economi gylchol.

Cynhaliwyd gweithdrefn gaffael agored gan ddefnyddio Gwerthwchi Gymru i hysbysebu'r tendr. Cafwyd wyth cynnig i gyd a dyfarnwyd y contract

i'r contractwr a oedd yn dangos profiad a'r gallu i wireddu buddion i gefnogi'r economi gylchol, gan ddefnyddio dodrefn wedi'u hailgylchu a defnyddio cyflenwyr lleol. Rhoddwyd blaenoriaeth i ddodrefn wedi'u hailwneuthur a'u hadnewyddu gan fod eu hól troed amgylcheddol 80% yn llai na dodrefn newydd.

Roedd TC yn gallu defnyddio ein dodrefn swyddfa ein hunain ar gyfer tua 140 o aelodau'r tîm, ond roedd angen caffael seddi ychwanegol, dodrefn cegin, dodrefn ystafell gyfarfod, desgiau, cadeiriau a loceri.

Gan weithio gyda'r contractwr a Sefydliad y Deillion Merthyr, aeth TC ati i ailwneuthur desgiau, caffael byrddau coffi wedi'u gwneud yn lleol o fyrddau torri wedi'u hailgylchu a bagiau plastig du a chreu sofffa mwyaf cynaliadwy'r byd yn cynnwys polyester wedi'i ailgylchu 100%, ffrâm wedi'i gwneud o blastig ôl-ddefnyddiwr wedi'i ailgylchu, clustogau sbwng wedi'i ailgylchu, a sipiau plastig wedi'u hailgylchu.

Bu Sefydliad y Deillion Merthyr Tudful yn darparu cyflogaeth tymor hir i bum adnewyddwr lleol ag anabledau. Gyda'i gilydd, cyflawnodd TC y canlynol:

- ▶ Mae 30% o'r dodrefn yn y swyddfa wedi'u hailddefnyddio o TC.
- ▶ Mae 47% o'r dodrefn wedi'u hailddefnyddio o sefydliadau eraill.
- ▶ Gwnaethpwyd 3% o'r dodrefn â llaw ym Mhentre gan weithwyr Sefydliad y Deillion Merthyr.
- ▶ Talwyd y Cyflog Byw Gwirioneddol i'r holl weithwyr dan sylw.
- ▶ Mae 16% o'r dodrefn yn newydd ac yn lleol, o dim ond 4% o hyn sy'n newydd ac wedi'i gaffael o'r tu allan i Gymru.

Mae'r prosiect hwn wedi arbed 90,000 kg o CO2 a 31.8 tonnall o ddodrefn. Hefyd, rydym wedi arbed 2,500kg o garbon drwy ddefnyddio paent wedi'i ailgylchu i beintio'r tu mewn i'r swyddfa.

“Am ein bod wedi defnyddio dull yr economi gylchol o gaffael y dodrefn ar gyfer ein pencadlys newydd, buom yn gallu sicrhau nifer o fanteision; bu'n fwy cost-effeithlon, ond mae hefyd wedi dwyn buddion cymdeithasol ac economaidd i'n partneriaid yn Sefydliad y Deillion Merthyr a'i weithwyr yn ogystal â'r buddion amgylcheddol.”

Natalie Rees

Rheolwr Datblygu Cynaliadwy

Cynyddu ailgylchu

Mae Cymru'n edrych fel lle gwahanol iawn heddiw nag ydoedd 20 mlynedd yn ôl. Pan eisteddodd y Senedd am y tro cyntaf ym 1999, roedd Cymru'n ailgylchu llai na 5% o'i gwastraff trefol. Yn 2020, Cymru a gyflawnodd y gyfradd ailgylchu uchaf erioed o dros 65% gan ei gosod yn safle'r trydydd yn y byd. Cesglir deunyddiau ailgylchu o gartrefi yn aml ac yn gyffredinol. Cesglir gwastraff bwyd o bob aelwyd ac mae canolfannau ailgylchu yng Nghymru'n esblygu'n eco-barciau modern lle mae busnesau a mentrau yn dal y gwerth mewn deunyddiau ac yn cadw adnoddau'n cael eu defnyddio.

Mae ailgylchu yn rhan o'n diwylliant – dyna a wnawn.

Bu'r cyflawniad hwn oherwydd nifer o ffactorau. Mae Llywodraeth Cymru wedi hen ymrwymo i ddyfodol diwastraff – gan osod targedau ailgylchu a seilwaith ariannu. Bu'r cyflawni'n ymdrech wirioneddol gyfunol, gyda phawb yn chwarae ei ran gan gynnwys awdurdodau lleol, cymunedau ac aelwydydd ledled Cymru.

Mae hyn wedi cael effaith bwysig ar allyriadau hefyd. Mae'r newidiadau trawsnewidiol i gynyddu ailgylchu wedi achosi gostyngiad dramatig yn y gwastraff sy'n cael ei anfon i safleoedd tirlenwi a gwastatau yn y gwastraff sy'n cael ei losgi. Erbyn 2019 roedd allyriadau o wastraff wedi gostwng 64% ac mae ailgylchu yn gyfrannwr pwysig.

Adroddodd Wrap Cymru drwy ei wefan Fy Ailgylchu Cymru fod 403,000 tonnall o allyriadau CO2 wedi'u hosgoi drwy ailgylchu yn 2019/20. Yn ogystal, mae Eonomia, yr ymgynghoriaeth amgylcheddol, yn cynhyrchu Mynegai Carbon Ailgylchu blynyddol sy'n defnyddio'r data gwastraff diweddaraf sydd ar gael i gyfrifo faint o allyriadau CO2 y mae pob awdurdod lleol yn eu harbed drwy eu casgliadau ailgylchu. Bu awdurdodau lleol Cymru ar frig y mynegai hwn ers nifer o flynyddoedd. Yn ddiweddar, daeth Merthyr Tudful i'r brig yn y mynegai ar ôl newid i gasgliadau aml-ffrwd yn 2015 gyda chasgliad gwastraff bwyd ar wahân, a lleihau maint ei finiau gwastraff gweddilliol.

ASTUDIAETHAU ACHOS DIGIDOL

Isdeitlau Saesneg Capital Valley Plastics

Mae Capital Valley Plastics yng Nghwmfafan yn ne Cymru. Mae Capital Valley Plastics yn gweithgynhyrchu ffilm adeiladu polythen o 95 y cant o bolythen wedi'i ailgylchu. Dyfarnwyd cyllid iddo o gronfa grant yr Economi Gylchol i helpu i gynyddu ei gapasiti.

www.youtube.com/watch?v=I0j3fe0I-R0

Repair Café Wales

Cwmni buddiannau cymunedol sy'n hwyluso digwyddiadau dros dro, gan gynnig hyfforddiant a chyngor i annog cymunedau sydd am weithio tuag at economi fwy cylchol, gan greu diwylliant o atgyweirio ac aildefnyddio, gan fynd i'r afael yn uniongyrchol â'r argyfwng cynyddol o dwf anghynaliadwy mewn safleoedd tirlenwi a gwastraff.

www.youtube.com/watch?v=AXliP5KTEkI

Sarpak

Mae Sarpak, ym Mhort Talbot yn ne Cymru, yn cynhyrchu deunydd pacio bioddiraddadwy ac wedi'i ailgylchu ar gyfer busnesau.

youtu.be/PiO98xhUjbo

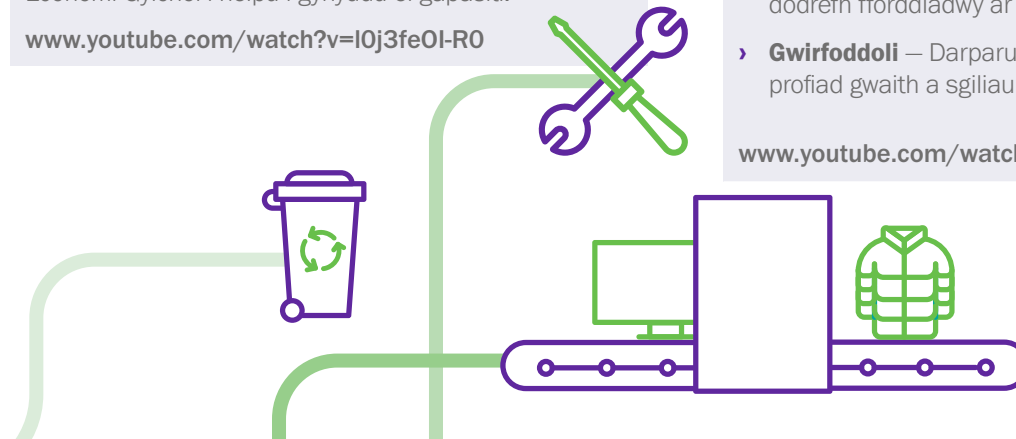
Too Good to Waste - Enillydd: Sy'n Wynebu Defnyddwyr / 2018

Mae Too Good to Waste yn elusen ail-ddefnyddio flaenllaw yn ne Cymru; maent yn casglu eitemau cartref fel dodrefn a chyfarpar trydanol sy'n rhy dda i'w gwastraffu gan drigolion lleol am ddim.

Ei nodau yw:

- › **Lleihau Gwastraff** – Lleihau'r gwastraff i safleoedd tirlenwi drwy aildefnyddio ac ailgylchu.
- › **Atal tlddi** – Lleddfu effeithiau tlddi drwy sicrhau bod dodrefn fforddiadwy ar gael.
- › **Gwirfoddoli** – Darparu cyfleoedd i wirfoddoli, ennill profiad gwaith a sgiliau cymdeithasol.

www.youtube.com/watch?v=I3izebV1a5Q



Y Sector Cyhoeddus

Dull strategol o ddatgarboneiddio cadwyn gyflenwi Cyfoeth Naturiol Cymru

Amcangyfrifwyd bod yr allyriadau sy'n gysylltiedig â nwyddau a gwasanaethau a brynwyd gan CNC yn 22,667 t CO₂e yn 2015/16, sef 55% o'r allyriadau gweithredol cyffredinol, ac yn faes blaenoriaeth ar gyfer lleihau effaith y sefydliad.

Defnyddiodd CNC ffactorau allyrru sy'n seiliedig ar wariant i amcangyfrif allyriadau'r gadwyn gyflenwi gyfan, gan ddadansoddi'r canlyniadau yn ôl categori cynnyrch a chodau cyfrif i nodi manau lle ceir problemau allyriadau. Wedi'i lywio gan y dadansoddiad hwn a'r biblinell gaffael arfaethedig, nodwyd fframweithiau a chontractau fel astudiaethau achos i dreialu dulliau sy'n gofyn i gyflenwyr ddatgarboneiddio.

Ym mhob astudiaeth achos roedd:

- Yn cynnwys templed testun safonol ar bwysigrwydd allyriadau cadwyn gyflenwi CNC a pham rydym yn gofyn i gyflenwyr weithio gyda ni i leihau allyriadau, a chwestiwn ar sut mae'r sefydliad cyflenwyr yn rheoli ac yn monitro allyriadau sefydliadol, wedi'i sgorio wrth werthuso tendr.
- Yn gweithio gyda'r arweinydd busnes yn fewnol i ddeall natur y gwaith, y nwyddau neu'r gwasanaethau a ddarperir drwy'r contract ac i nodi ffynonellau allyriadau allweddol tebygol.
- Yn cynnwys meini prawf wedi'u targedu at leihau'r ffynonellau allyriadau allweddol hyn mewn dogfennau tendro, cytundebau fframwaith, a chontractau sy'n bodoli eisoes. Er enghraifft: gofyniad i gyflenwyr gwblhau cyfrifiannell

allyriadau ar gyfer pob ased amddiffyn rhag llifogydd a gynlluniwyd ac a adeiladwyd, gan ddangos arbedion yn erbyn llinell sylfaen; gofynion i gontractwyr ddangos gwelliant mewn allyriadau dros amser drwy ddangosyddion perfformiad allweddol e.e. allyriadau teithio i'n safleoedd yn ein contract cynnal a chadw cyfleusterau; cwestiynau tendr wedi'u sgorio ar ffyrdd o weithio i leihau allyriadau e.e. lleihau allyriadau pridd mawn sy'n gysylltiedig â defnyddio peiriannau ar fframwaith peirianneg sifil.

Ymhlith yr ystyriaethau pwysig ar gyfer canolbwyntio ymdrechion datgarboneiddio roedd pa gam(au) o'r broses gaffael i'w dargedu (e.e. cynllunio, tendro, rheoli contract), ac a ddylid canolbwyntio ar allyriadau sefydliadau cyflenwyr, cynnyrch neu benodol i gontract. Mae dulliau gweithredu lluosog yn bosibl ac yn ein hastudiaethau achos rydym wedi dewis rhoi cynnig ar gymysgedd o ofyn am allyriadau sefydliadol yn ystod y cam tendro ac allyriadau contract dethol wrth reoli contract drwy gyfrifiannellau a dangosyddion perfformiad allweddol. Bydd hyn yn cael ei adolygu'n gyson wrth iddynt gael mwy o ymatebion a chymhwyso'r dulliau hyn i fwy o fathau o gontractau.

Mae CNC bellach yn datblygu blaengynllun i ddatblygu o fynd i'r afael â chontractau unigol i broses ar gyfer datgarboneiddio ar draws caffael CNC. Yn ganolog i hyn bydd ehangu'r dull astudiaeth achos wedi'i dargedu at ragor o gontractau allyrru brig; cyflwyno'n raddol system haenog o ofynion adrodd carbon ar gyfer pob cyflenwr; parhau i ddatblygu templedi testun ac offer i gefnogi'r gwaith o gyflenwi.

Cyngor Sir Ddinbych

Datganodd Cyngor Sir Ddinbych Argyfwng Newid Hinsawdd ac Ecolegol ym mis Gorffennaf 2019. Yr her oedd sut i ymgorffori camau gweithredu ar gyfer mynd i'r afael â'r newid hinsawdd ac ecolegol yn DNA y Cyngor ac yn yr holl fusnes y mae'n ceisio'i gyflawni.

Newidiodd y Cyngor yr adran 'Egwyddorion Gwneud Penderfyniadau' yn ei gyfansoddiad i ddatgan y dylid gwneud pob penderfyniad gan ystyried mynd i'r afael â newid hinsawdd ac ecolegol. Mabwysiadwyd hyn yn ffurfiol gan y Cyngor ym mis Hydref 2020 ac fe'i hadlewyrchir yn ei lywodraethu, er enghraifft gyda'r broses wedi'i diweddarau o asesu effaith ar les (sy'n ofynnol ar gyfer pob penderfyniad) a thempled achos busnes prosiect ar gyfer cynlluniau cyfalaf a datblygu busnes.

Buddsoddodd y Cyngor hefyd mewn diwrnod llawn o Hyfforddiant Llythrennedd Carbon i gynghorwyr, uwch reolwyr a rheolwyr canol, rheolwyr prosiect a swyddogion allweddol (206 o ddysgwyr). Diben hwn oedd rhoi'r wybodaeth a'r ymwybyddiaeth iddynt gyflawni'r ddyletswydd o gyflwyno gwybodaeth i'r rhai sy'n gwneud penderfyniadau, ac i'r rhai sy'n gwneud penderfyniadau ystyried mynd i'r afael â newid hinsawdd ac ecolegol wrth adolygu a phenderfynu ar yr wybodaeth a gyflwynir. Mae cwrs e-ddysgu 'Cyflwyniad i'r Newid yn yr Hinsawdd' hefyd wedi'i gynhyrchu a'i lansio'n fewnol ac mae ar gael i bob aelod o staff. Cwblhawyd hwn 107 o weithiau yn y pedair wythnos gyntaf ar ôl iddo fynd yn fyw.

Mae'r newid mewn cyfansoddiad ynghyd â'r hyfforddiant wedi canolbwyntio meddyliau cynghorwyr a swyddogion gan roi statws i'r agenda yn y sefydliad. Daeth hefyd ag eglurder pwrpas a ffordd i'r holl staff a chynghorwyr gyfrannu at leihau allyriadau carbon, atafaelu mwy o garbon a gwella bioamrywiaeth.

Prynu Tir ar gyfer Atafaelu i'r Genedl, Awdurdod Parc Cenedlaethol Arfordir Penfro

Mae tri Awdurdod Parc Cenedlaethol (APC) Cymru wedi comisiynu cymorth arbenigol i'w cefnogi i arwain drwy esiampl a bod yn garbon niwtral erbyn 2030. Comisiynwyd astudiaeth sylfaenol o garbon yn yr APC ac Ardaloedd o Harddwch Naturiol Eithriadol (AHNE), a bydd yn llywio eu map trywydd i sero net.

Dros y ddwy flynedd ddiwethaf, bu APC ac AHNE yn ymgymryd â gweithgareddau datgarboneiddio megis gosod pwyntiau gwefru EV (ar gyfer ceir a beiciau) mewn meysydd parcio cyhoeddus ac yn eu swyddfeydd eu hunain, sefydlu cynlluniau i gynorthwyo cymunedau i ymgymryd â gweithgareddau datgarboneiddio, hwyluso rheolwyr tir i reoli eu mawndiroedd, gosod cynlluniau ynni adnewyddadwy a lleihau ynni, astudiaethau trafniadaeth a gwelliannau i seilwaith digidol i gynorthwyo gyda ffyrdd rhithwir o weithio. Mae'r astudiaeth achos ganlynol yn enghraifft o brosiectau a gynhaliwyd i gefnogi atafaelu carbon ac i gynyddu bioamrywiaeth drwy brynu tir priodol o fewn y Parc Cenedlaethol.

Polisi rheoli asedau Awdurdod Cenedlaethol Arfordir Penfro (PCNPA) yw cadw'r ystâd leiaf sy'n angenrheidiol i gyflawni dibenion y Parc, ond mae Cynllun Rheoli'r Parc Cenedlaethol 2020-2024 yn cynnwys o dan Bolisi E1: Diogelu a gwella ansawdd, graddau a chysylltedd bioamrywiaeth ar raddfa sef mesur i "Gaffael neu brydlesu safleoedd o werth natur gwirioneddol neu bosibl lle mae hwn yn opsiwn rheoli cost-ffeithiol a lle mae datganiad argyfwng hinsawdd Llywodraeth Cymru a dirywiad parhaus yng nghyflwr byd natur - a rheoli tir yn cael ei nodi'n ddylanwad mawr ar y ddau - yn awgrymu y dylai APCAP ddal mwy o dir mewn ymddiriedolaeth ar gyfer y genhedlaeth hon a chenedlaethau'r dyfodol.

Ar ôl gwaith ymchwil ac ymchwilio trylwyr gan swyddogion ar draws Awdurdod y Parc Cenedlaethol i gyfleoedd prynu tir amrywiol ar y farchnad agored ac oddi arni, blaenoriaethwyd y safle yn Nhrefin. O'r opsiynau ar gael, ystyriwyd bod y tir yn sicrhau'r canlyniadau gorau ar gyfer bioamrywiaeth a storio carbon wrth hefyd ddarparu lleoliad da a mynediad ar gyfer rheoli a chyfleoedd posibl ar gyfer defnydd a mwynhad cymunedol.

Mae'r tir a brynwyd 'Trefin, Caeau Graply End' wedi galluogi APCAP i helpu i ddiogelu dyfodol y tir o ran:

- ▶ Creu llain gyffiniol â bloc presennol o dir llain arfordirol Trwyn Llwyd.
- ▶ Adfer cymysgedd o laswelltir arfordirol, glaswelltir sy'n llawn o rywogaethau, prysgwydd gwasgaredig a nodweddion ffiniol er budd ystod eang o rywogaethau arfordirol nodweddiadol.
- ▶ Dod yn safle arddangos ar gyfer cydnorthedd arfordirol drwy ddarparu manteision lluosog yn y gefnwlad arfordirol.
- ▶ Cynyddu gwytnwch y cynefinoedd arfordirol drwy glustogi'r llain arfordirol rhag effeithiau andwyol a chynyddu maint a chysylltedd y rhwydwaith cynefinoedd arfordirol. Byddai'n cynyddu cyfleoedd ar gyfer brain coesgoch a phryfed peillio hefyd, ar hyd ein llinellau gwenyn arfordirol. Adar tir fferm.
- ▶ Mae amcangyfrif bras o fudd carbon adfer glaswelltir wedi'i wella (ar werth presennol o 60tC/ha) i gymysgedd o laswelltir arfordirol, glaswelltir sy'n llawn o rywogaethau, prysgwydd gwasgaredig a nodweddion ffiniol yn chwe thunnell ychwanegol o garbon / hectar. Felly, gallai 30 erw (12 hectar) arwain at atafaelu 72 tonnell o garbon yn ychwanegol. Awgrymir y dylid cynnal gwerthusiad priodol o fudd carbon cyn ac ar ôl adfer.

Er bod y brif storfa garbon ar gyfer coetiroedd yn uwch, mae llawer o ymchwil i awgrymu bod glaswelltiroedd yn storfeydd carbon mwy sefydlog na choetiroedd, a hynny heb broblem rhyddhau carbon wrth sefydlu (fel sy'n digwydd wrth greu coetiroedd). Mae storio carbon glaswelltir yn briodol iawn ar gyfer tirwedd Parc Cenedlaethol Arfordir Penfro. Yn ogystal, bydd rheoli'r tir fel hyn yn hybu ymwybyddiaeth am storio carbon glaswelltir.

Mae'r pryniant yn cynrychioli effaith gadarnhaol sylweddol ar atafaelu carbon ac ar enillion bioamrywiaeth yn y Parc Cenedlaethol ar gyfer cenedlaethau'r presennol a'r dyfodol.



CADW

Dros y 10 mlynedd diwethaf mae Cadw wedi gweithio'n galed i leihau allyriadau carbon o'r safleoedd dan ei ofal. Mae prosiectau diweddar yn Abaty Tyndyrn a Chastell Harlech, er enghraifft, wedi disodli boeleri nwy anarferedig â thechnolegau carbon isel, megis pypiau gwres ffynhonnell aer a phaneli PV. Mae goleuadau ynni effeithlon, gan gynnwys llifoleuadau, yn safonol, a chyflwynwyd polisïau a gynlluniwyd i ailddefnyddio ac ailgylchu deunyddiau cymaint â phosibl. Mae gweithgareddau'r dyfodol yn cynnwys datblygu strategaeth garbon erbyn mis Rhagfyr 2022, datblygu a gweithredu cynlluniau rheoli carbon ar gyfer y pedwar safle sy'n perfformio waethaf, a chyflwyno pwyntiau gwefru ceir trydan yng Ngwaith Haearn Blaenafon ac mewn mannau eraill.

Mae Cadw hefyd yn gweithio i helpu'r sector treftadaeth ehangach i gymryd camau i leihau ei allyriadau carbon ac addasu i effeithiau newid yn yr hinsawdd. Mae hyrwyddo ailddefnyddio ac addasu ein hadeiladau hanesyddol presennol yn gyfrifol, er enghraifft, yn diogelu eu carbon corfforedig, yn ogystal â'u harwyddocâd a'u cyfraniad at les economaidd, amgylcheddol a diwylliannol. Mae camau eraill yn cynnwys gweithio gyda'r Is-adran Dai a'r tîm Polisi Prentisiaethau i helpu i dyfu diwydiant ôl-ffitio cymwys sy'n gallu darparu ôl-ffitio ar y raddfa sydd ei hangen yng Nghymru.

Mae hefyd yn hanfodol datblygu canllawiau ar gyfer perchnogion adeiladau, eu cynghorwyr a'u contractwyr. Cyhoeddwyd canllaw arfer gorau Cadw Ynni adnewyddadwy a'ch adeilad hanesyddol: Gosod systemau microgynhyrchu yn 2010. Bwriedir cymryd camau pellach yn 2021, gan gynnwys cyhoeddi cyfrol gysylltiedig, Effeithlonrwydd ynni ac adeiladau hanesyddol yng Nghymru.

Cynlluniau rheoli carbon prifysgolion Cymru (pecyn cymorth)

Mae holl Brifysgolion Cymru wedi cyhoeddi Strategaethau neu Gynlluniau Cynaliadwyedd neu Reoli Carbon.

Yn 2021-22, darparodd Llywodraeth Cymru £10 miliwn i gefnogi buddsoddiad cyfalaf mewn datblygiadau sy'n cefnogi datgarboneiddio a'r economi werdd ynghyd â buddsoddiad cyfalaf i wneud campysau'n ddiogel o ran Covid, buddsoddi mewn seilwaith dysgu digidol a seilwaith arall sy'n wynebu'r myfyriwr.

Mae'r mathau o brosiectau ym Mhrifysgolion Cymru sy'n cefnogi'r agenda datgarboneiddio yn cynnwys:

- › Rhesymoli/lleihau maint ystadau er mwyn gwella effeithlonrwydd a lleihau allyriadau carbon.
- › Disodli ystadau o ansawdd gwael ag adeiladau newydd sy'n cynnwys gwell insiwleiddio, effeithlonrwydd ynni ac yn ymgorffori elfennau ynni adnewyddadwy gyda dylunio cynaliadwy wedi'i ymgorffori drwyddi draw.
- › Gosod systemau ffotofoltäig.
- › Adnewyddu ac uwchraddio i systemau gwresogi ac awyru sy'n fwy effeithlon o ran ynni.
- › Gosod goleuadau LED i gynyddu effeithlonrwydd ynni.
- › Gosod pwyntiau gwefru cerbydau trydan.
- › Gosod wrinalau di-ddŵr a chyfleusterau casglu dŵr glaw.
- › Prosiectau Gwyrddu a Bioamrywiaeth megis cynyddu cyfraddau plannu coed a gwelliannau tirwedd.
- › Atgyfnerthu gweithgarwch i leihau cymudo rhwng safleoedd.
- › Datblygu system dderbyn ddi-bapur.

ASTUDIAETHAU ACHOS DIGIDOL

Yr Ymddiriedolaeth Genedlaethol

Mae'r Ymddiriedolaeth Genedlaethol yn rhan o'r frwydr fyd-eang yn erbyn y newid yn yr hinsawdd. Hwn yw'r bygythiad mwyaf i'r tai hanesyddol a'r tirweddau gwerthfawr y mae'n gofalu amdanynt.

Mae ei thimau'n addasu i batrymau tywydd sy'n newid ac yn gweithio'n galed i fynd i'r afael â'r difrod a achosir gan danau gwyllt, glaw trwm, mwy o leithder, gwyntoedd cryfion, sychder a glannau sy'n symud.

youtu.be/98hGo3ribDw

Un Blaned Caerdydd

Un Blaned Caerdydd yw cynllun Cyngor Caerdydd i ddod yn ddinas werdd a chynaliadwy dros y deng mlynedd nesaf ac i fod yn garbon niwtral erbyn 2030, mewn ateb i'r argyfwng hinsawdd.

youtu.be/5uEBdgnb5Qc

Addysg ac Ymgysylltu



Undeb Llafur – Cynrychiolwyr Gwyrdd

Gan gydweithio â myfyrwyr, yn 2019 cynhaliodd UCP (Undeb Coleg Prifysgol) Prifysgol Caerdydd ymgyrch lwyddiannus yn galw ar y brifysgol i ddatgan argyfwng hinsawdd.

Ochr yn ochr â'r datganiad o argyfwng hinsawdd, mae'r brifysgol wedi ymrwmo i fod yn garbon niwtral erbyn 2030. Y tu ôl i'r llen, bu'r cynrychiolydd yn gweithio ers blyneddau lawer yn ei rôl yn gynrychiolydd amgylchedd undeb llafur i geisio gwneud y brifysgol yn fwy cynaliadwy. I ddarllen yr achos cliciwch yma.

I gael gwybod rhagor am y ffordd y mae Undebau mewn gweithleoedd yn creu newid, darllenwch am TUC Cymru yn sefydlu rhwydwaith newydd i gefnogi cynrychiolwyr undeb llafur sydd am hyrwyddo gweithleoedd gwyrddach a chynaliadwyedd. Cynhyrchodd TUC Cymru hefyd becyn cymorth i roi gwybodaeth i helpu swyddogion a chynrychiolwyr undeb yng Nghymru sydd am weithredu ynghylch yr argyfwng hinsawdd a natur a chyd-drafod ar gyfer gweithleoedd gwyrddach a thecach.

ASTUDIAETHAU ACHOS DIGIDOL

Am Gymunedau Arfordirol yn Addasu Gyda'i Gilydd (CCAT) - STEM Event

Yn rhan o'r gwaith ymgysylltu ynghylch Prosiect Morol Doc Penfro (datblygu canolfan o'r radd flaenaf ar gyfer datblygu ynni morol yn Sir Benfro), ym mis Mawrth 2020, cynhaliodd CCAT ddigwyddiad i fyfyrwyr. Y diben oedd arddangos y sgiliau STEM wrth wraidd y diwydiant ynni morol, hybu ymwybyddiaeth am y cyfleoedd lleol sydd i ddod, ac uwchsgilio ieuencid heddiw, sef gweithlu yfory, yn barod. Roedd y digwyddiad hefyd yn lansio Canllaw STEM i yrfaedd mewn Ynni Morol – Môr o Gyfleoedd dwyieithog CCET, i gyflwyno'r gyrfaoedd newydd posibl mewn ynni morol (yn lleol ac yn fyd-eang) gan hau hadau datblygu ac adfywio lleol. Datblygwyd hwn ar y cyd â nifer o ddatblygwyr ynni a'r gadwyn gyflenwi lleol.

www.mhpa.co.uk/pembroke-dock-marine/

Adfywio Cymru

Rhaglen yw Adfywio Cymru sy'n cael ei harwain gan ymarferwyr sy'n helpu cymunedau yng Nghymru i leihau eu hól troed carbon, addasu i effeithiau newid yn yr hinsawdd a byw'n fwy cynaliadwy. Gweithia drwy rwydwaith o gydlynwyr lleol, a gynhelir mewn sefydliadau trydydd sector lleol; mae'n cysylltu grwpiau cymunedol â mentoriaid cymheiriaid – sef pobl brofiadol sy'n gallu cynnig eu cyngor, eu hysbrydoliaeth a'u gwybodaeth i alluogi eraill i gymryd eu camau cyntaf tuag at weithredu ar y newid yn yr hinsawdd.

youtu.be/2r8IVuxn720 youtu.be/P7UZsZaPqyg
youtu.be/n58VNr611nc youtu.be/0-miSmjSvsw
youtu.be/xpHCLpyUoYc youtu.be/6m74Qv-1KKM
youtu.be/YMAORHwhiac

Gemau'r Gymanwlad Cymru - Tîm Cymru QBR newid hinsawdd Saesneg

Mae Gemau'r Gymanwlad Cymru'n cydnabod bod newid yn yr hinsawdd yn effeithio ar bob un ohonom; maent yn pwysleisio bod yn rhaid i ni ddiogelu cenedlaethau'r dyfodol a Chymru. Mae Gemau'r Gymanwlad Cymru hefyd yn annog pobl i wneud yr hyn a allant i wneud gwahaniaeth.

youtu.be/CNU1NxmTm5I

Canolfan y Dechnoleg Amgen (CDA) - PRYDAIN DDI-GARBON

Mae ymgyrch Prydain Ddi-garbon mae CDA yn darparu amrywiaeth o gyrsiau hyfforddi, digwyddiadau, adroddiadau ymchwil manwl, prosesau labordy arloesi a chanolfan adnoddau ar-lein am ddim i helpu i drawsnewid systemau economaidd, gwleidyddol a chymdeithasol i gyflawni sero net.

youtu.be/LIKwzevs3XQ youtu.be/LIKwzevs3XQ
youtu.be/dz6EpiYlpc

Cyfres o drafodaethau a digwyddiadau yw **Everything Change** sy'n archwilio'r rolau y gall creadigrwydd, meddwl addasol ac adrodd straeon eu chwarae wrth oresgyn heriau argyfyngau hinsawdd ac ecolegol. Darlledwyd y rhaglen yn wreiddiol yn fyw yn fyd-eang rhwng 10 a 19 Mehefin 2021, yn cynnwys cyfraniadau gan Margaret Atwood, Raj Patel, Comisiynydd Cenedlaethau'r Dyfodol Sophie Howe a dwsinau'n rhagor o feddylwyr, artistiaid ac actifyddion uchel eu parch. Gyda llwyr rhyngwladol o gyfranwyr o bob rhan o'r diwydiannau celfyddydol a chreadigol, yn ogystal â'r gwyddorau, y gyfraith, busnes, polisi cyhoeddus, actiffaeth ac addysg, creodd **Everything Change** fforwm unigryw ar gyfer cynhyrchu dadl a syniadau newydd, wedi'u hysgogi gan rai o gwestiynau taeraf ein hoes, ac yn canolbwyntio ar saith maes allweddol o newid: Arian, Bwyd, Dŵr, Ynni, Cyfiawnder, Stori a Newid ei hun. Dros ddeg diwrnod, daeth y meddylwyr, yr artistiaid a'r actifyddion ynghyd i ystyried sut y gallai meddwl yn greadigol helpu i lywio'r chwyldro dychmygus sydd ei angen i wneud i gamau ystyrlon ynghylch yr argyfwng hinsawdd deimlo'n hanfodol, ond hefyd yn bosibl. Cynhyrchwyd **Everything Change** gan Ganolfan Celfyddydau Taliesin ac Athro Creadigrwydd Prifysgol Abertawe, Owen Sheers, mewn partneriaeth â Dhaka Lit Fest a chyda chymorth British Council. Mae'r recordiadau ar gael i'w gweld ar alw i ysgogi mwy o ddeialog a meddwl creadigol ynghylch y themâu hanfodol a phellgyrhaeddol a archwiliwyd yn y trafodaethau bywiog.

Ceir Trosolwg o'r recordiadau isod:

When the Story Changes, gyda Margaret Atwood a Sadaf Saaz.

"Don't tell artists what to do; they will figure it out."

Mae Margaret Atwood, enillydd Gwobr Booker ddwywaith, yn archwilio'r rôl y gallai adrodd straeon ei chwarae wrth ymateb i heriau'r argyfwng hinsawdd, gan gyfeirio at ei gwaith a'i gyrfa ryfeddol ei hun, mewn sgwrs â Sadaf Saaz, cyfarwyddwr Dhaka Lit Fest. **GWYLIWCH NAWR**

gydag Ian Rappel, Khushi Kabir, Owen Griffiths a Dee Woods, Raj Patel a Jon Gower (Cadeirydd).

"We need a globalisation of learning from each other – not globalisation of produce."

Rydym yn ymchwilio i rai o'r agweddau mwyaf niweidiol ar fwyd yn y byd modern, gan hefyd fynd ar drywydd rhai o'r atebion mwyaf creadigol, cyffrous a blasus, gyda phanel o arbenigwyr bwyd, artistiaid a meddylwyr. **GWYLIWCH NAWR**

changing ENERGY, gyda Dr Ellie Standen, Joanna Clarke, Dr Samiya Selim, Suzanne Dhaliwal, ac Andy Middleton (Cadeirydd).

"Be a collector of good stories about things that work."

Mae'r drafodaeth fywiog hon yn ystyried dyfodol ynni. A fydd ein creadigrwydd a'n datblygiadau arloesol wedi sicrhau bod gweddill stociau tanwydd ffosil y byd wedi'u cadw yn y ddaear, neu a fyddant yn parhau wedi'u llosgi mor ddiogel ag y buont am y ddeng mlynedd ar hugain ddiwethaf? **GWYLIWCH NAWR**

changing JUSTICE, gydag Adetola Onamade, Cheryl Beer, Jojo Mehta, Syeda Rizwana Hasan, Scarlett Westbrook a Jane Davidson (Cadeirydd).

"I can remember succinctly the first moment that everything changed..."

Sut a ble y dylai cyfrifoldebau syrthio dros fynd i'r afael â'r argyfyngau hinsawdd ac ecolegol, ar draws gwledydd a chenedlaethau? Mae changing JUSTICE yn archwilio pa rolau y gallai cyfraith a chyfiawnder eu chwarae wrth ein helpu i gyrraedd dyfodol cynaliadwy, carbon isel. **GWYLIWCH NAWR**

changing MONEY, gyda Dr Emily Bacon, Oana Aristide, Shameran Abed, Suzanne Dhaliwal ac Oliver Balch (Cadeirydd).

Pa fodolau a syniadau newydd a allai liniaru tlodi orau, a sut y gallai egwyddorion yr economi gylchol ddod yn norm? Archwiliodd y digwyddiad hwn pa fodolau economaidd amgen, arloesol a chreadigol sydd ar y gorwel a allai fod yn rhan o'r ateb i'r argyfwng hinsawdd. **GWYLIWCH NAWR**

changing WATER, gydag Aaron Thierry, Dr Saleemul Huq, Sabrina Mahfouz, Vikram Iyengar a Dr Faustina Pereira (Cadeirydd).

"Water is the universal link between everyone on the planet."

Beth yw dyfodol ein perthynas â dŵr, mewn byd lle bydd gormod i rai ac i eraill byth digon? Yn y pedwerydd digwyddiad Everything Change rydym yn plymio i gefnforoedd, afonydd a llynnoedd y byd i archwilio heriau a phosibiliadau ei ddyfroedd newidiol. **GWYLIWCH NAWR**

changing STORY, gyda Dr Anna Pigott, Ben Rawlence, Marcus Brigstocke, Sherri L Smith, a Dr Amy Brady (Cadeirydd).

"Perhaps it's better to focus on stories about worlds we do want to create, rather than ones we want to avoid."

Er gwaethaf ein gwybodaeth am ddifrod newid hinsawdd, nid ydym wedi llwyddo i ennyn dychmyg cymunedol y byd mewn modd a allai sbarduno chwyldro o weithredu. Sut y gallai'r straeon cywir, a adroddir yn y man cywir, ar y foment gywir, newid popeth? **GWYLIWCH NAWR**

changing CHANGE, gyda Dave Mangenner Gough, Jay Griffiths, Dr Mya-Rose Craig (BirdGirl UK), Samia Zaman, Sophie Howe ac Andrew Miller (Cadeirydd).

"Intersectionality is at the core of every successful movement."

Beth allwn ni ei ddysgu o'n gorffennol i lywio ein dyfodol ac, yn bwysig, beth rydym wedi'i ddysgu am newid dros y flwyddyn ddiwethaf hon o bandemig? Am ei gyfyngiadau, ei bosibiliadau, a'n gallu ni fel rhywogaeth i'w ymgorffori, ar waith yn ogystal â mewn meddwl? **GWYLIWCH NAWR**

Lleisiau ein Hieuenctid

Rhaid inni weithredu fel cenedl i ddarparu dyfodol gwell i genedlaethau'r presennol a'r dyfodol. Mae plant a phobl ifanc wedi chwarae rhan hanfodol mewn codi ymwybyddiaeth a phryder am newid yn yr hinsawdd. Rydym yn arbennig o awyddus i ymgysylltu â phlant a phobl ifanc. Mae'r adran hon yn cydnabod ymrwymadau ein pobl ifanc ac yn ystyried yr hyn y maent yn ei ofyn gennym.

WAL ADDUNEDAU POBL IFANC

Disgyblion Ysgol Gyfun Tredegar

- › Peidio â gadael i'r dŵr redeg o hyd wrth frwsio fy nannedd.
- › Defnyddio llai o drydan drwy ddiffodd goleuadau pan na fyddant yn cael eu defnyddio.
- › Peidio â berwi llond tegell o ddŵr os nad oes angen mwy nag ychydig bach ohono.
- › Rhoi caeadau sosbenni ymlaen wrth goginio i leihau faint o ynni sydd ei angen i wneud iddo ferwi.
- › Rwy'n addo diffodd pob golau nad yw'n cael ei ddefnyddio a pheidio â gadael dim mewn modd segur gyda'r nos.
- › Byddaf yn diffodd unrhyw ddyfeisiau cyn gynted ag y byddant wedi'u gwefru'n llawn. Ni adawaf ddyfeisiau'n gwefru dros nos.

Disgyblion Ysgol Stanwell

- › Prynu a golchi dillad yn gyfrifol
- › Rydym yn addo lleihau'r papur a ddefnyddir gan ein hysgol bob blwyddyn i 50% o'n defnydd papur yn 2017, erbyn y flwyddyn 2021.

Unigolion (Mam-gu ac Wŷr)

Rwy'n addo gweithio ochr yn ochr â'm wŷr 9 oed i godi ymwybyddiaeth am newid yn yr hinsawdd drwy addysgu ac annog teulu, ffrindiau ac aelodau o'r gymuned ehangach ond, yn bwysicach, ysgolion lleol a'r Cylch Meithrin i ddilyn y 5 A – Ailgylchu, Ailddefnyddio, Arbed, Atal ac Atgyweirio.

Adduned Fy Wŷr

'Byddaf yn arwain drwy esiampl yn fy ysgol ym Mynydd-y-garreg ac yn y cartref i ailgylchu, arbed ynni a dŵr, a thyfu fy ffrwythau a'm llysiau fy hun yn fy ngardd a'm tŷ gwyrdr'.

Disgybl di-enw: Rwy'n addo cerdded i'r ysgol yn yr haf

Ysgol Gyfun Dŵr y Felin Castell-nedd

Fel ysgol rydym yn addo gwneud y canlynol:

1. Ceisio gwefru ffonau symudol am yr amser lleiaf posibl, gan beidio â gwastraffu trydan felly. Ceisio peidio â gwefru dros nos.
2. Diffodd y goleuadau mewn ystafell os nad oes eu hangen.
3. Ceisio cerdded neu feicio i'r ysgol, yn hytrach na defnyddio car.
4. Ailgylchu cynnyrch yn yr ysgol e.e. papur a photel plastig. Hefyd dod â photel diodydd i mewn i leihau'r plastig untro sy'n cael ei ddefnyddio.
5. Annog pobl eraill - ffrindiau ac aelodau o'r teulu i weithredu mewn ffyrdd tebyg yn eu ffordd o fyw eu hunain.

Ysgol Gyfun Porthcawl

Gwneud fy ysgol yn fwy cynaliadwy ac ecogyfeillgar.

Parhau i geisio sicrhau bod fy llais yn cael ei glywed a chael gwybod mwy am yr argyfwng hinsawdd nes y gallaf gasglu fy ffeithiau fy hun a dechrau gwneud mwy o wahaniaeth

Pobl Ifanc Plant yng Nghymru

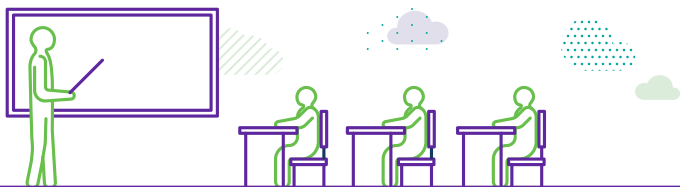
- › Rwy'n addo lleihau fy ngwastraff plastig.
- › Gwneud yr hyn a allaf i gefnogi'r blaned.
- › Bod 80% o ynni Cymru yn adnewyddadwy erbyn 2035.

Ysgol Mynydd-y-Garreg

Fel dosbarth, byddwn yn hybu ymwybyddiaeth am newid hinsawdd ymhlith ein ffrindiau a'n teuluoedd. Byddwn yn plannu ein bwyd ein hunain, yn ailgylchu ac nid llosgi, yn diffodd teclynnau trydan pan fyddant yn segur, yn newid ein defnydd o ddeunydd pacio ac yn llongyfarch agweddau da. Byddwn yn ailddefnyddio lle bo'n bosibl i gael effaith gadarnhaol, ac yn sicrhau bod ein biniau'n cael eu defnyddio. Byddwn yn newid ein harferion bychain gyda'n gilydd.

Ysgol Gymraeg Gwenllian

Fel ysgol, byddwn yn hybu ymwybyddiaeth am y newid yn yr hinsawdd yn ein cymunedau, gyda'n ffrindiau a'n teuluoedd. Byddwn yn plannu ein bwyd ein hunain ac yn ailgylchu lle bynnag y bo modd i sicrhau nad ydym yn gwastraffu. Byddwn yn dathlu newidiadau cadarnhaol ac yn ailddefnyddio eitemau yn hytrach na'u gwrthod. Byddwn yn newid ein harferion bychain gyda'n gilydd i gael effaith fawr ar y byd a'r gymuned. Ni fydd yr ateb i'r newid yn yr hinsawdd.



Astudiaethau Achos

Cymunedau Arfordirol yn Addasu Gyda'i Gilydd (CCAT)

Mae CCAT yn archwilio sut gall offer digidol helpu i feithrin gallu i addasu i'r newid yn yr hinsawdd, er enghraifft cael pobl i newid drwy ddefnyddio gemau rhyngweithiol ac adnoddau dysgu ar-lein i helpu plant a phobl ifanc i ddeall sut mae newid yn yr hinsawdd yn effeithio ar eu hardal leol. Mae'r prosiect hefyd yn cefnogi cymunedau i ddeall sut y gallant addasu i'r newid yn yr hinsawdd drwy weithdai a mentrau fel mapio newidiadau a gwelliannau i'w hardal a chynllunio i wneud eu cymunedau'n wytnach rhag effeithiau'r newid yn yr hinsawdd.

Yn un o bartneriaid y prosiect, mae Porthladd Aberdaugleddau wedi llwyr groesawu'r archwiliad o offer ymgysylltu digidol gan gynnwys teithiau rhithwir, mapiau rhyngweithiol a mapio cyfranogol. Mae ffyrdd arloesol o gefnogi addasiadau cymdeithasol ac arferol ymhellach yn cynnwys prosiectau ac adnoddau addysgiadol i ennyn diddordeb pobl mewn creu amgylcheddau cadarn, bioamrywiol, ac mewn uwchsgilio ieuentid heddiw, sef gweithlu yfory, yn barod.

Ariennir prosiect CCAT yn rhannol gan Gronfa Datblygu Rhanbarthol Ewrop drwy Raglen Iwerddon Cymru ac mae'n gweithredu o 2019 i 2021. Bydd yn canolbwyntio ar gymunedau Fingal yn Iwerddon a Sir Benfro yng Nghymru. I gael gwybod rhagor, trowch at storymaps.arcgis.com/stories/957dd5ab091740f38a518491b5c41d28

Eco-Ysgol Mae gen i'r pŵer

Mae Eco-Ysgolion yn elusen sy'n angerddol am gynnwys pobl ifanc mewn addysg a gweithredu amgylcheddol. Mae'n darparu fframwaith syml, saith cam sy'n arwain, yn grymuso ac yn cymhell disgyblion i sbarduno newid a gwella ymwybyddiaeth amgylcheddol yn eu hysgol, eu cymuned leol a'r tu hwnt.

youtu.be/FYXZVc2ntxY

Y Sefydliad Addysg Amgylcheddol – Wythnos Hinsawdd Cymru

Mae'r Sefydliad Addysg Amgylcheddol (FEE) yn sefydliad anllwydraethol, dielw sy'n hyrwyddo datblygu cynaliadwy drwy addysg amgylcheddol. Mae FEE yn weithredol drwy bum rhaglen; Baner Las, Eco-Ysgolion, Gohebwy'r Ifanc ar gyfer yr Amgylchedd, Dysgu am Goedwigoedd ac Allwedd Werdd Ryngwladol.

Mae gan FEE aelodau mewn dros 100 o wledydd ledled y byd, ac un ohonynt yw Cadwch Gymru'n Daclus. Elusen yw Cadwch Gymru'n Daclus sy'n gweithio ledled Cymru i ddiogelu ein hamgylchedd. Mae Cadwch Gymru'n Daclus yn helpu i:

- ▶ Weithredu i wneud gwahaniaeth cadarnhaol;
- ▶ Rhoi pobl wrth wraidd popeth a wnawn; a
- ▶ Diogelu ein hamgylchedd ar gyfer heddiw a'r dyfodol.

youtu.be/g3khoflcjCQ

Plant yng Nghymru

Plant yng Nghymru yw'r corff ymbarél cenedlaethol ar gyfer sefydliadau ac unigolion sy'n gweithio gyda phlant, pobl ifanc a'u teuluoedd yng Nghymru. Cymru Ifanc yw un o fentrau Plant yng Nghymru sy'n mwyhau ac yn cefnogi lleisiau plant a phobl ifanc ledled Cymru i gael eu clywed, sicrhau bod rhywun yn gwrandao arnynt, a chael dylanwad mewn penderfyniadau sy'n effeithio ar eu bywydau; a hynny'n seiliedig ar CCUHP a Safonau Cyfranogiad Cenedlaethol Plant a Phobl Ifanc. Ein nod yw gwneud hyn drwy sicrhau bod pobl ifanc yn cael cyfleoedd i gymryd rhan a chodi materion sy'n bwysig iddynt, gan sicrhau bod eu lleisiau'n cael eu clywed gan wneuthurwyr penderfyniadau, swyddogion polisi, swyddogion Llywodraeth Cymru a Gweinidogion.

Mae gan fenter Cymru Ifanc hanes sefydledig o yrru agendâu hawliau, ymgysylltu a chyfranogiad plant a phobl ifanc ar sail Cymru gyfan. Mae gennym ddull partneriaeth cydlynol o ymdrin â'n gwaith sy'n cwmpasu plant, pobl ifanc a phartneriaid o amrywiaeth o sectorau a sefydliadau, er mwyn cefnogi hawliau a chyfranogiad plant; gan sicrhau bod plant a phobl ifanc wrth wraidd yr holl benderfyniadau a wneir. Rydym yn canolbwyntio ar alluogi lleisiau plant a phobl ifanc i gael eu clywed a chael rhywun i wrando arnynt ledled Cymru. **'Cael Llais – Cael Dewis.'**

Drwy gydol ymgysylltiad Cymru Ifanc â phlant a phobl ifanc yn ystod y flwyddyn ddiwethaf, cawsom neges gyson ganddynt y dylai newid yn yr hinsawdd fod ar flaen blaenoriaethau pawb, y dylai gael ei ystyried ym mhob agwedd ar ddatblygu polisi yng Nghymru, ac y dylai pawb fod yn ymwybodol o'r newid yn yr hinsawdd. Mae Plant yng Nghymru wedi ymrwmo i weithio gyda Llywodraeth Cymru a'n rhanddeiliaid i gefnogi'r agenda hon ac, ar ben hynny, wedi addo cyflwyno Polisi Amgylchedd a Chynaliadwyedd newydd yn ogystal â phenodi Hyrwyddwr Amgylchedd o blith ein staff er mwyn bwrw ymlaen â'r agenda bwysig hon.

Mae Cymru Ifanc yn arwain Rhaglen Senedd leuenctid y DU (UKYP) ac yn ei phleidlais gudd flynyddol Make you Mark 2020, cafodd y newid yn yr hinsawdd nifer uchel o bleidleisiau gan bobl ifanc ledled Cymru, gyda llygredd plastig yn cael ei nodi'n faes allweddol i fynd i'r afael ag ef. Mae Aelodau UKYP bellach yn bwriadu gweithredu'r agenda hon ac maent wrthi bellach yn datblygu ymgyrch a fydd yn eu cynnwys yn cyflwyno cyfres o weithdai a digwyddiadau i bobl ifanc yng Nghymru.

Bydd Cymru Ifanc yn cyhoeddi ein Meysydd Polisi Blaenoriaeth yn y cyfnod cyn ein cynhadledd flynyddol yn rhan o Ddiwrnod Byd-eang y Plant 2021.

Bydd cynhadledd flynyddol Cymru Ifanc yn cynnwys cyfres o weithdai Newid Hinsawdd a gyflwynir gan bobl ifanc ar gyfer pobl ifanc, gan ofyn beth nesaf i hyrwyddo'r agenda newid yn yr hinsawdd yng Nghymru. Bydd cynrychiolwyr yn cael cyfle i ystyried a datblygu argymhellion allweddol ar y Newid yn yr Hinsawdd y byddwn yn eu rhannu gyda Llywodraeth Cymru a phartneriaid yn dilyn y gynhadledd.

Mae gan bob un ohonom flaenoriaeth i fynd i'r afael â'r Newid yn yr Hinsawdd a deall ei effeithiau ar ffactorau cymdeithasol, economaidd ac amgylcheddol yn awr ac yn y dyfodol, wedi'u crynhoi yma gan berson ifanc a ddywedodd wrthym: **“Mae ein dyfodol yn ansicr os na fyddwn ni'n delio â'r newid yn yr hinsawdd.”**

Maint Cymru

Bu rhaglen addysg Maint Cymru yn cyflenwi mewn ysgolion ers nifer o flynyddoedd gyda chymorth gan Lywodraeth Cymru. Mae'r rhaglen hon wedi codi ymwybyddiaeth a dealltwriaeth ymhlith pobl ifanc am newid yn yr hinsawdd, coedwigoedd trofannol, pobl frodorol a'r hyn y gallwn ei wneud yma yng Nghymru i fynd i'r afael â materion amgylcheddol dybryd. Mae dros 120,000 o bobl ifanc ledled Cymru wedi cymryd rhan yn rhaglen addysg Maint Cymru. Mae hyn wedi cynnwys mewn naw Diwrnod Gwyrdd gyda miloedd o bobl ifanc yn codi miloedd o bunnoedd i blannu coed gyda Maint Cymru.

O'r rhaglen addysg hon ac yn adeiladu ar raglen CU ffug Canolfan Materion Rhyngwladol Cymru (WCIA), dechreuodd Maint Cymru a WCIA raglen arobryn MockCOP.

Mae cynhadledd MockCOP enghreifftiol y Cenhedloedd Unedig yn gyfle rhyngweithiol gwyb i bobl ifanc 14-18 oed ddysgu am y Cenhedloedd Unedig, y trafodaethau blynyddol ar y newid yn yr hinsawdd a datblygu goddefgarwch a dealltwriaeth o genhedloedd a diwyllianau drwy weithredu fel y cenhedloedd hynny wrth drafod materion byd-eang. Cafodd MockCOP gymorth gan Lywodraeth Cymru hefyd yn 2020 a bu aelodau'r Senedd yn nodweddion rheolaidd yn rhan o'r gynhadledd.

Mae cynadledau MockCOP yn gyfle i bobl ifanc ledled Cymru ryngweithio â'i gilydd, dysgu mwy am newid yn yr hinsawdd ar lefel ryngwladol a meithrin empathi a dealltwriaeth o'r sefyllfa fyd-eang gymhleth.

O'r MockCOP yn 2020 mae Cenhadon Hinsawdd leuenctid Cymru wedi tyfu, sef grŵp o bobl ifanc y dechreuodd eu brwdfrydedd dros weithredu ynghylch y Newid yn yr Hinsawdd drwy gymryd rhan ym mhroses MockCOP.

Aeth y bobl ifanc hyn ymlaen i siarad yn y Cenhedloedd Unedig, cynrychioli Cymru mewn cyfarfodydd â Llysgennad yr Unol Daleithiau, trefnu cynadledau gyda'r lefelau uchaf o Lywodraeth Cymru, ac maent yn mynd â Chymru i COP26 yn gynrychiolwyr swyddogol yn y Parth Glas.

Ar draws y rhaglenni hyn, mae Maint Cymru wedi cael cefnogaeth Llywodraeth Cymru i sicrhau bod pobl ifanc yn cael eu hysbysu a'u clywed.



Cadwch Gymru'n Daclus

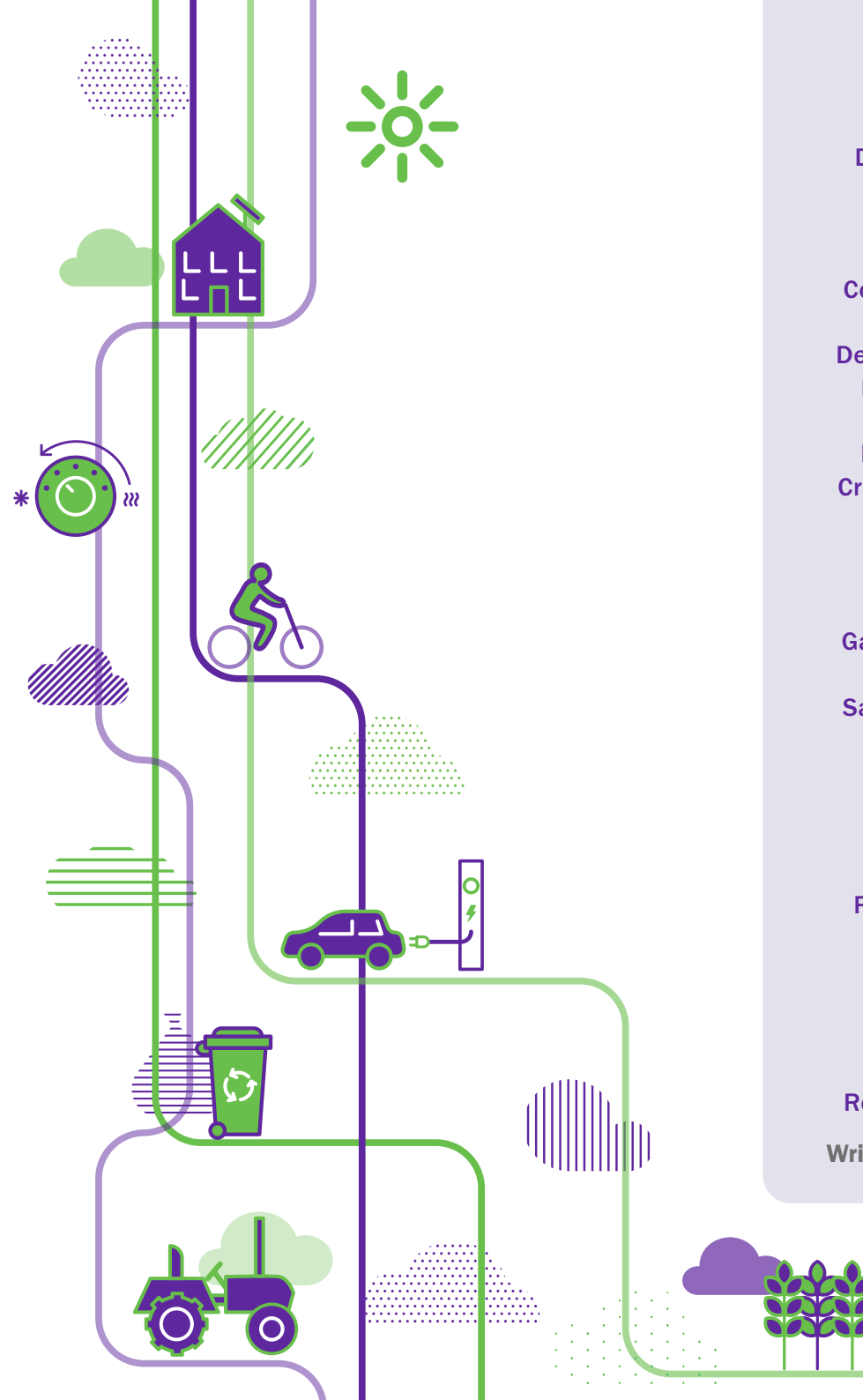
Hyrwyddo economi gylchol i leihau allyriadau CO₂

Dysgodd disgyblion yn Ysgol Gynradd Bodnant yn Sir Ddinbych am effaith amgylcheddol cynhyrchu dillad ac roeddent am wneud rhywbeth i helpu i leihau eu heffaith. Roedd ganddynt eisoes gynllun llwyddiannus ar gyfer ailddefnyddio cotiau a gwisg ysgol felly penderfynwyd ymestyn neges ail-garu dillad i siwmperi Nadolig.

Roedd y arwerthiant yn llwyddiant mawr ac yn help mawr i hyrwyddo'r neges bod ailddefnyddio ac ail-law yn wych i'n planed ac yn helpu i fod yn gynhwysol i bawb. Mae'r ysgol wedi penderfynu, er mwyn ei gwneud yn fwy hygyrch a diogel o ran Covid, y bydd yn gwerthu siwmperi ar-lein drwy dynnu lluniau a chael taliadau drwy Parentpay.

Cerdd i'n planed

Ar ôl cymryd rhan yng ngweithdai hinsawdd arlein wythnos Eco-Ysgolion ym mis Ebrill 2021, atebodd disgyblion Ysgol Bancffosfelen yr her o greu cerdd i rannu eu neges am ddyfodol ein planed. Cyfansoddodd y dosbarth CA2 y gerdd ryfeddol isod.



I am the murderous veil
Choking the earth as I grow.
I am the killing machine
Destroying hundreds of trees.
I am the crawling creature
Infesting everything I touch.
I am the darkness
Covering the Amazon with glee.
I am the slaying machine
Destroying hundreds of habitats.
I am the suffocating blanket
Heating up the earth.
I am the endangered animal
Crying as my home is destroyed.
I am the evil killer
That no one can see.

We are the fighting army
Gathering knowledge and hope.
We are the solution
Saying that we can understand.
We are the answer
Saving the world for all.
We are the warriors
Battling the on-going war.
We are the champions
Recycling, re-using, repairing.
We are the defenders
Looking to the future.
We are the team
Protecting the world.
We are the heroes
Rescuing Earth from its enemy.

Written by KS2 Ysgol Bancffosfelen

Aer glân yn Llanidloes

Ar ôl gwranddo ar wasanaeth ar aer glân a'r hyn sy'n dod allan o bibell wacau, edrychodd disgyblion blwyddyn 3 a 4 yn Ysgol Gynradd Llanidloes ar hosan a gasglodd faw ar bedair milltir o daith i weld beth yn union a ddaeth allan o gefn car. Yna, fe wnaethon nhw ymchwilio i'r hyn sydd yn y nwy sy'n dod allan o gar i ddarganfod mwy am yr effaith y mae'n ei chael ar iechyd a'n planed. Dilynwyd hyn gan astudiaeth o gen ger y maes parcio o'i gymharu ag ardal goediog y lle chwarae.

Penderfynodd y pwyllgor eco gynnal stondin yn nigwyddiad diwrnod gwyrdd Llanidloes ar 18 Ionawr 2020. Roeddent yn annog pobl i beidio â gadael peiriannau'n segura ac roeddent yn arddangos cennau o'u hastudiaethau. Gofynnwyd i'r cyhoedd lofnodi addewid i gefnogi'r syniadau hyn.

Gofynnwyd i rieni hefyd beidio â gadael eu ceir yn y modd segur wrth gasglu disgyblion a gofynnir iddynt barcio ymhellach o'r ysgol a cherdded i mewn... Mae'r ysgol hefyd yn annog cludiant i'r ysgol i ddiffodd yr injan wrth gasglu disgyblion.

Arbed Ynni yn Ysgol Uwchradd y Drenwydd

Cwblhaodd disgyblion eco-Bwyllgor arolwg ynni o amgylch adeilad yr ysgol gan ddefnyddio synwryddion gwresogi i weld o ble'r oedd ynni a gwres yn dianc. Daethant hefyd ar draws ystafelloedd lle'r oedd goleuadau'n cael eu gadael ymlaen a lle'r oedd drysau'n cael eu gadael ar agor. Yna, ysgrifennwyd adroddiad ganddynt a buont yn argymhell i'r Uwch Dîm Arwain a'r llywodraethwyr ymhle y gellid arbed arian ac ynni.

Nododd yr arolwg ynni sut y gallai'r ysgol arbed £24,000 y flwyddyn ac, yn bwysicach na hynny, cwtogi 154tCO2 ar allyriadau carbon. Rhannwyd yr awgrymiadau'n rhai talu'n ôl isel, canolig ac uchel, fel y gallent lunio cynlluniau gweithredu tymor hir a thymor byr.

Cynhadledd Hinsawdd Pobl Ifanc

Mae angen i blant a phobl ifanc chwarae rhan flaenllaw yn y gwaith o sbarduno'r newid i Gymru sero net. Mae plant a phobl ifanc wedi newid yn llwyr lefel yr ymwybyddiaeth a'r pryder am newid yn yr hinsawdd ar draws cymdeithas, gan newid telerau'r ddadl yn llwyr. Y prawf mwyaf heriol ar gyfer ein cynlluniau yw bodloni disgwyliadau plant a phobl ifanc a fydd yn ysgwyddo llawer mwy o faich costau ac effaith newid hinsawdd nag unrhyw un sydd mewn swydd o bŵer heddiw.

Mae Llywodraeth Cymru yn cefnogi llawer o weithgareddau, drwy ein rhaglenni addysg amgylcheddol fel Maint Cymru ac Eco-ysgolion. Gan adeiladu ar y rhaglenni hyn roeddem am wrando ar bobl ifanc yn uniongyrchol. Ym mis Mawrth 2020, am y tro cyntaf, gwnaethom ailadrodd ein Cynadleddau Newid yn yr Hinsawdd yn benodol ar gyfer pobl ifanc. Cynhaliwyd digwyddiadau yng Ngogledd a De Cymru yn cynnwys bron i 15 o ysgolion a thros 150 o ddisgyblion. Daethom â phobl ifanc at ei gilydd yn y digwyddiadau i wrando ar siaradwyr o wahanol gefndiroedd i ysbrydoli ac ysgogi meddwl newydd i ymateb i'r argyfwng hinsawdd. Mae llawer wedi arwain at addunedau'n cael eu gwneud a chymryd mewn ysgolion ac ymhlith disgyblion. Isod mae'r hyn yr hoffai'r bobl ifanc ei weld yn digwydd yn y dyfodol.

Gwell dewisiadau trafndiaeth amgen fel lonydd beicio ar wahân	Trafndiaeth gyhoeddus fwy dibynadwy/rhatach	Mwy o bobl yn cerdded a beicio	Dylai'r Llywodraeth wneud y drafndiaeth gyhoeddus yn rhad ac am ddim	Ffordd fwy cynaliadwy o ddefnyddio ynni
				Planhigfeydd
Llai o gynhyrchu cig	Cynhyrchu 100% o'r trydan gan ddefnyddio ynni adnewyddadwy	Ysgolion yn sefydlu cynlluniau gwisg ysgol y gellir ei hailgylchu	Lleihau plastig a deunydd pacio yn y diwydiant a gofalu o ble ddaw ein bwyd	Busnesau mawr yn torri allyriadau
Defnyddio mwy o fapiau papur				Mae angen i ni ddefnyddio llai!
Credaf y dylai pobl ddechrau bwyta mwy o ddewisiadau yn lle cig a dylid cael gwahanol fathau o drafndiaeth i leihau allyriadau carbon	Gwell cyfryngau cymdeithasol gan Lywodraeth Cymru, dw i ddim yn gwybod beth mae'n ei wneud fel llywodraeth i weithredu	Ffermio llai dwys	Y llywodraeth yn gosod cyfreithiau yn hytrach na rhoi cyngor ledled y byd gan amrywiaeth o gymunedau yn dod at ei gilydd i frwydro yn erbyn newid yn yr hinsawdd	Mwy o fesuriadau lefel co₂ yn yr aer i weld beth rydym yn ei wneud a gweld sut y gallwn leihau. Hefyd lleihau plastig a defnyddio ynni cynaliadwy. Llai o blastig untro
Dirwyon ailgylchu a bagiau sbwriel du	Teithio Darbodus	Gwneud ailgylchu'n hawdd	Dyfarnu dros gwmnïau enfawr ar eu polisiau gwrth-ddaear	Trafndiaeth gyhoeddus carbon isel effeithlon ym mhobman

Cefnogi pobl ifanc i gael eu llais wedi'i glywed mewn penderfyniadau sy'n effeithio ar eu dyfodol Dylai pawb gymryd rhan i'w atal rhag digwydd yn y dyfodol	Plannu mwy o goed a defnyddio llai o gludiant fel ceir felly beicio os yw'n bosibl	Llai o wastraff plastig a mwy o ynni adnewyddadwy yn cael eu defnyddio ledled y DU	Dylai pob llywodraeth ledled y byd roi'r gorau i'r hyn y maent yn ei wneud a dechrau datrys newid yn yr hinsawdd. Ac ni ddylai ddigwydd yn y dyfodol, dylai ddigwydd yn awr	Mwy o bobl i fynnu newid oherwydd eu byd nhw yw hwn, ac mae ymddygiad pob un ohonom yn effeithio arno, mae angen i bobl fynnu newid a newid ein ffyrdd ar gyfer ein cenedlaeth ni a'r nesaf	Mwy o bobl yn gweithredu ac yn lleihau'r elfennau sy'n cyfrannu at newid yn yr hinsawdd, fel bod y problemau'n llai hyd y gellir rhagweld i'r cenedlaethau nesaf i ddod	Rhaid inni gael rheoleiddio llymach ar gorfforaethau monopolaidd mawr; gan ein bod yn byw mewn cymdeithas sy'n cael ei dominyddu gan y gwleidyddol — wrth gwrs, sy'n enwog am ymboeni am arian yn unig ac nid sefydlogrwydd amgylcheddol — rhaid inni fynd i'r afael â'r corfforaethau sy'n gyfrifol, a'r her hinsawdd ei hun
Newid llygredd plastig, cynlluniau dietegol pobl, allyriadau carbon a'r anwybodaeth ar ein hargyfwng hinsawdd, a'u troi'n rhywbeth mwy cadarnhaol a chynaliadwy	Lleihau cyfraddau/torri allyriadau nwyon tŷ gwydr, lleihau cludiant a gwahanol ddefnydd ynni.	Gwneud trafndiaeth gyhoeddus a theithio llesol yn fwy hygyrch ac yn rhatach i bobl ifanc	Y llywodraeth yn dangos yr holl ystadegau a gwybodaeth i ni i'n gwneud yn gwbl ymwybodol o sefyllfa'r hinsawdd a'r hyn yr ydym yn ei wneud i wrthweithio	Hoffwn weld mwy o gynhyrchion masnach deg mewn ysgolion a hefyd bod gwledydd cyfoethocach yn gostwng eu hallyriadau 15% bob blwyddyn, fel y gall gwledydd tlotach gynyddu eu ffordd safonol o fyw	Cynhyrchu llai o gig eidion - gyda llai o gig eidion rydych yn arbed dŵr ac mae pobl yn magu gwartheg i gynhyrchu cig eidion ond mae gwartheg yn cynhyrchu methan; gyda mwy o wartheg i wneud cig eidion dyna ragor o fethan yn cael ei gynhyrchu	Llai o wastraff plastig a mwy o ynni adnewyddadwy yn cael eu defnyddio ledled y DU Lleihau'r defnydd o blastig a dŵr mewn cynnyrch a chael mwy o drafndiaeth a rennir neu ddefnyddio trafndiaeth nad oes angen tanwydd arni.
Opsiynau mwy ecogyfeillgar ar gyfer ffynonellau trafndiaeth, ffynonellau bwyd a gwaredu gwastraff	Dosbarthu mwy o wybodaeth Mwy o goed	Trafndiaeth gyhoeddus carbon isel effeithlon ym mhobman	Lleihau cyfraddau/torri allyriadau nwyon tŷ gwydr, lleihau cludiant a gwahanol ddefnydd ynni	Cael mwy o fwyd lleol mewn archfarchnadoedd mawr Cyfreithiau sy'n gorfodi pobl i wrando	Dibynnu llai ar danwydd ffosil a mwy ar ynni adnewyddadwy Gwybodaeth gywir a dibynadwy	Mwy o gynhyrchion y gellir eu hailgylchu mewn siopau ledled y byd Mwy o fewnbwn gan y llywodraeth ar gyfer ysgolion
Ymdrechion lleol i leihau eu gwastraff cyfunol ar y cyd e.e. biniau	Pob arholiad TGAU a Safon Uwch ar-lein Greta lluosoi 1,000,000 Byd hapus	Rhoi mwy o gyfreithiau ar waith i wahardd y materion mwy niweidiol Teithio Darbodus	Llai o geir yn cael eu gyrru, mwy o ynni adnewyddadwy a llai o ôl troed yn gyffredinol Newid i ffynonellau ynni adnewyddadwy	Mwy o weithredu sy'n destun cyhoeddusrwydd Dyfarnu dros gwmnïau enfawr ar eu polisiau gwrth-ddaear Dyfarnu dros gwmnïau enfawr ar eu polisiau gwrth-ddaear	Llai o ffocws ar blastig, mwy o ffocws ar addasu Ceir trydan mwy effeithlon Mwy o addysg mewn ysgolion ac yn gyffredinol	Llai o allyriadau CO2, llai o ddatgoedwigo enfawr, dim adeiladu tai ar orlifdiroedd Mwy o finiau ailgylchu yn yr ardal Codi mwy o ymwybyddiaeth a'n bod i gyd yn cefnogi ein gilydd

Bod pawb yn fegan ac yn cael eu hynni o ffynonellau cynaliadwy

Hoffwn i ddiwrnodau fegan a llysieuol gael eu gorfodi mewn ysgolion cynradd -

Gwahardd datgoedwigo a defnyddio tir coedwig ar gyfer gwartheg a phlanhigion soia

Mwy o ddewisiadau amgen ar gyfer cynhyrchion y gellir eu haildefnyddio a mwy o gamau gweithredu'n digwydd

Hoffwn weld gostyngiad enfawr yn y defnydd o gynhyrchion anifeiliaid, cyfreithiau yn erbyn cynhyrchion untro (yn enwedig plastig) a diwedd ar ddefnyddio tanwydd ffosil

Llai o allyriadau CO2, llai o ddatgoedwigo enfawr, dim adeiladu tai ar orlifdiroedd

Mwy o bethau ailgylchadwy mewn siopau fel papur yn hytrach na phlastig

Y Camau Nesaf

Mae'r ddogfen hon yn dangos sut mae sefydliadau a phobl ledled Cymru yn ymuno â'r ymdrech ryngwladol sydd ei hangen i fynd i'r afael â'r newid yn yr hinsawdd. Maent yn ymrwymo i chwarae eu rhan i leihau allyriadau carbon a diogelu'r blaned. Gall pob ymrwymiad wneud gwahaniaeth gwirioneddol – i'r blaned ac i'ch cymunedau, eich cwsmeriaid, eich ieuchyd a'ch costau gweithredu!

Cyhoeddir Gweithio Gyda'n Gilydd i Gyrraedd Sero net ochr yn ochr â Cymru Sero net i arddangos bwriad a gweithredu cyfunol sefydliadau ac unigolion ledled Cymru wrth fynd i'r afael â'r newid yn yr hinsawdd. Mae'n cynnwys y 'gofyn', y bwriad a'r camau y mae ein pobl ifanc a'n plant yn rhan ohonynt. Rydym wedi dechrau'n wych ond mae angen inni wneud mwy.

Fel y nodwyd yn Cymru Sero net polisi rhif 15 byddwn yn datblygu cynllun ymgysylltu newydd i'n helpu i gyflawni'r cynllun a harneisio addunedau, galwadau i weithredu ac astudiaethau achos ychwanegol. Byddwn yn gwneud hyn yn rhan gyntaf 2022. Bydd hyn yn ein helpu i barhau i dyfu momentwm, ysgogi syniadau a chryfhau cydweithio ledled Cymru.

Ymunwch â Ni

Os nad ydych eisoes wedi gwneud hynny, rydym yn gofyn i chi gymryd y cam cyntaf ar eich taith drwy wneud adduned neu drwy weithredu ar ein pedwar galwad i weithredu.

Cymraeg: www.smartsurvey.co.uk/s/RX0P0/?lang=434121

Saesneg: www.smartsurvey.co.uk/s/RX0P0/

Pan fyddwch yn gwneud adduned neu'n ymgymryd â galwad i weithredu, byddwn yn diweddarau'r cynllun hwn fel y gall eraill weld eich cyfraniad. Byddwn hefyd yn eich cynnwys yn ein rhestr bostio ac yn cysylltu i roi gwybod sut rydym yn mynd i'r afael â'r newid yn yr hinsawdd ac ym mha ffyrdd eraill y gallwch gymryd rhan. Felly, bydd y ddogfen hon yn ddogfen fyw, sy'n tyfu wrth i'r ymrwymiad i gydweithredu chwyddo dros amser.

Dywedwch wrthym sut aethoch ati

Os ydych eisoes wedi gwneud eich ymrwymiad gallwch ddweud wrthym sut y'i gwnaethoch, neu os oes gennych astudiaeth achos yna rhowch wybod i ni fel y gallwn eich helpu i rannu eich profiad gydag eraill. Anfonwch ef atom drwy'r blwch post Datgarboneiddio

mailbox-decarbonisationmailbox@gov.wales



Cysylltu: Rhestr o Ymatebwyr i'r Ymgyrch Adduned

4theRegion CIC

AberArloesi

Afallen

Awel Aman Tawe

Awel Aman Tawe / Egni Coop

Banc Datblygu Cymru

Being in Nature

BT Group

Bwrdd Gwasanaethau Cyhoeddus Bro Morgannwg

Bwrdd Iechyd Prifysgol Caerdydd a'r Fro

Canolfan Cydweithredol Cymru

Canolfan Materion Rhyngwladol Cymru

Canolfan Un Blaned

Cartrefi Dinas Casnewydd

Cartrefi Melin

ClwydAlyn

Coed Cadw - The Woodland Trust

Community Energy Pembrokeshire (CEP)

Costain

Cronfa Gymunedol y Loteri Genedlaethol

CSconnected

Curtins

Cyfoeth Naturiol Cymru

Cyngor Bro Morgannwg

Cyngor Bwrdeistref Sirol Conwy

Cyngor Gwynedd

Cyngor Sir Caerfyrddin

Cyngor Sir Ceredigion / Ceredigion County Council

Cyngor Sir Ddinbych

Cyngor Sir Fynwy

Cyngor Sir Penfro

Cyngor Sir y Fflint

Cylch Meithrin Mynyddygarreg

Cymdeithas Tai Linc Cymru

Cynnal Cymru - Sustain Wales

Cytun - Eglwysi ynghyd yng Nghymru

Cytun - Churches together in Wales

Disgybl ysgol Stanwell

Dŵr Cymru Welsh Water

EcoDewi – Grŵp Ynni ac Ecoleg Penrhyn Dewi

Eco-Stanwell, Ysgol Stanwell

Eglwys Fethodistaidd Sant Ioan, Bangor

Egni Coop

Freshwater

Ffederasiwn Busnesau Bach Cymru

Ffederasiwn Cenedlaethol
Sefydliadau'r Merched - Cymru

Fforwm Arfordirol Sir Benfro (PCF)

Grŵp Gweithredu Hinsawdd Penarth

Grŵp TYF

Gwrthryfel Difodiant Cymru

Gwyrddio Penarth Greening (GPG)

Litegreen LTD

Maint Cymru

Mark Sims, Dirprwy Brif Swyddog, Cyngor Tref y Barri

Mott MacDonald Ltd

NFU Cymru

NJM Energy & Environment

Oriel Davies Gallery

Pete's Shop

Plant yng Nghymru – Children in Wales

Platfform yr Amgylchedd Cymru

Pobl Group

Prifysgol Abertawe

Prifysgol Aberystwyth

Purolite

RWE

Sefydliad Siartredig Rheoli Gwastraff (CIWM) Cymru

Sero

Sophie Howe, Comisiynydd
Cenedlaethau'r Dyfodol Cymru

Surple

Tai Tarian

TCC Cymru

Tony Harrington, Cyfarwyddwr yr
Amgylchedd, Dŵr Cymru Welsh Water

Trafnidiaeth Cymru

Urban Foundry Ltd.

Wales & West Utilities

Wales TUC Cymru

Warm Wales Cymru Gynnes CBC

Ymddiriedolaeth Afonydd Hafren

Ymddiriedolaeth GIG Prifysgol Felindre

Ynni Môr Cymru

Ysgol Gyfun Dŵr-y-Felin, Castell-nedd

Ysgol Gyfun Porthcawl

Ysgol Gymraeg Gwenllian

Ysgol Mynydd-y-garreg

23 o Unigolion

5 o ddisgyblion Ysgol Gyfun Tredegar